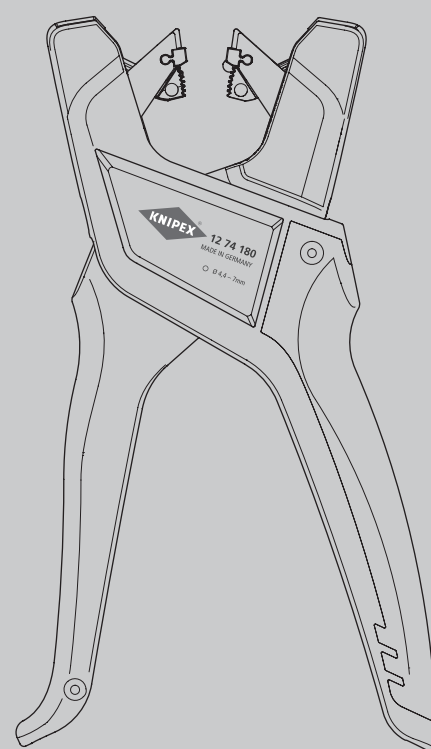


Mode d'emploi

FR Pince à dénuder automatique pour câbles ronds

Pour dénuder les câbles d'alimentation, les rallonges,
les câbles de commande de capteurs/actionneurs

12 74 180



SOMMAIRE

1	Généralités	3
1.1	Remarques concernant le mode d'emploi	3
1.2	Symboles utilisés	3
1.3	Copyright	3
1.4	Garantie	3
2	Sécurité	4
2.1	Utilisation prévue	4
3	Conception et fonction	5
3.1	Conception	5
3.2	Fonction	5
4	Fonctionnement	6
4.1	Dénudage de câbles	6
5	Entretien	7
5.1	Changement du bloc de lames	7
6	Données techniques	8
6.1	Données techniques	8
7	Mise au rebut	8

1 Généralités

1.1 Remarques concernant le mode d'emploi

Ce mode d'emploi est conçu pour vous permettre d'utiliser votre outil de manière sûre et efficace. L'outil ne peut être utilisé que s'il est en parfait état technique. Du fait des développements techniques, les illustrations et descriptions contenues dans ce mode d'emploi peuvent différer légèrement de l'outil réellement livré. Nous déclinons toute responsabilité pour les dommages causés par le non respect de ce mode d'emploi.

1.2 Symboles utilisés

Toutes les consignes de sécurité contenues dans ce mode d'emploi sont indiquées par les symboles correspondants. Les mentions de signalement au début de chaque consigne de sécurité expriment l'importance du risque.



Danger !

Source de risque de niveau 1

L'association de ce symbole et de cette mention de signalement indique une situation de danger imminent qui entraînera la mort ou des blessures graves si elle n'est pas évitée.



Avertissement !

Source de risque de niveau 2

L'association de ce symbole et de cette mention de signalement indique une situation de danger potentiel qui peut entraîner la mort ou des blessures graves si elle n'est pas évitée.



Caution !

Source de risque de niveau 3

L'association de ce symbole et de cette mention de signalement désigne des informations importantes qui permettront d'éviter des dommages aux biens ou à l'environnement.

1.3 Copyright

Ce mode d'emploi et toute la documentation fournie avec cet outil sont protégés par le droit d'auteur et restent la propriété de KNIPEX. La reproduction de ces instructions, même sous forme d'extrait, n'est autorisée qu'avec le consentement écrit de KNIPEX C. Gustav Putsch KG.

1.4 Garantie

Le fabricant accorde une garantie légale conformément aux conditions de vente et de livraison en vigueur. Aucune autre garantie ou assurance n'est accordée. Pendant la période de garantie, la garantie couvre la correction de tous les défauts qui peuvent être imputés à des défauts de matériel ou à des erreurs de fabrication. Les pièces d'usure sont exclues de la garantie. La réparation ou le remplacement d'un outil n'entraînera pas l'extension de la période de garantie. Les outils seront uniquement réparés ou remplacés par des pièces « comme neuves », dont la fonction correspond à celle des pièces usagées. Toutes les pièces défectueuses et par conséquent remplacées sont la propriété du fabricant.

Les réclamations au titre de la garantie expireront notamment si :

- Des dommages sont causés par une utilisation inappropriée, une utilisation à d'autres fins que celles spécifiées par le fabricant ou un mauvais entretien.
- Des réparations ou des modifications sont effectuées par des personnes non autorisées.
- Les accessoires ou les pièces de rechange KNIPEX d'origine ne sont pas utilisés.
- Des composants défectueux ne sont pas réparés immédiatement pour réduire l'étendue des dommages et ne pas compromettre la sécurité de l'outil (obligation de réparer).

Pour le reste, il est fait référence aux règles de responsabilité et de garantie des conditions de vente et de livraison en vigueur.

Compte tenu de la grande variété de matériaux d'isolation possibles avec des propriétés différentes, telles que la dureté et l'épaisseur du matériau, il n'est pas possible de garantir des résultats de dénudage parfaits dans chaque application.

Il incombe donc à l'utilisateur de vérifier lui-même l'adéquation entre l'outil et ses besoins spécifiques.

Nous serons ravis d'offrir nos conseils et notre soutien sur demande.

2 Sécurité

2.1 Utilisation prévue

L'outil est destiné aux utilisations suivantes :

- Pour dénuder les câbles d'alimentation flexibles et les câbles en TPE-U, PUR, PVC ou caoutchouc très flexibles
- Pour dénuder les câbles de commande et câbles de capteurs/actionneurs résistants à l'huile et sans halogène

Toute utilisation au-delà des fins prévues et toute modification non autorisée sera considérée comme inappropriée. L'opérateur est responsable des dommages résultant d'une utilisation inappropriée.

L'utilisation prévue comprend également le respect de ce mode d'emploi. Il doit être lu intégralement avant utilisation.



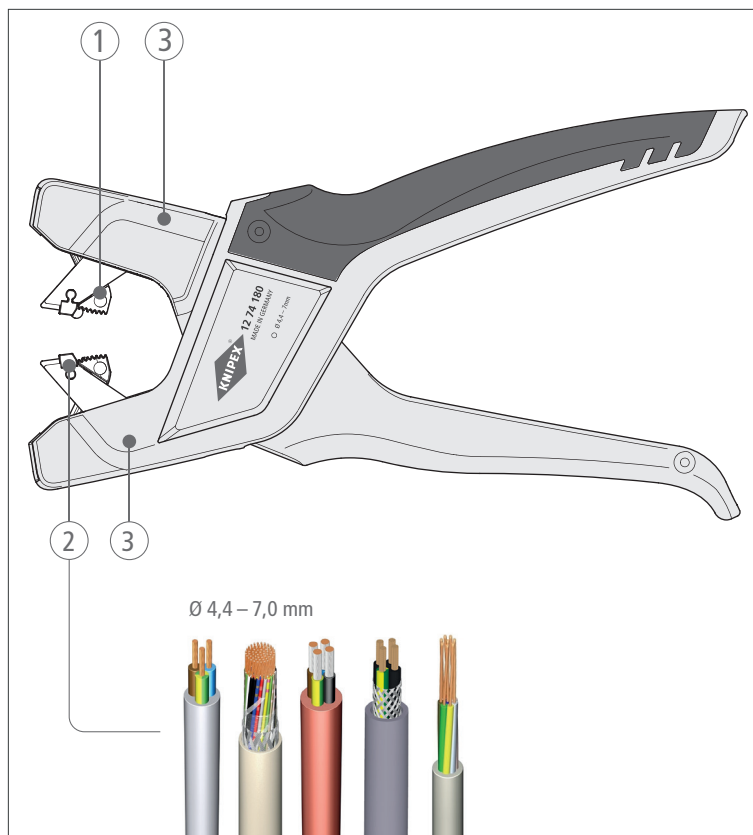
Avertissement !

Avertissement : lames tranchantes!

La manipulation de lames tranchantes est dangereuse. Par conséquent, assurez-vous de manipuler vos outils avec prudence lorsque vous travaillez.

3 Conception et fonction

3.1 Conception



Structure d'une pince à dénuder automatique pour câbles ronds

- 1 Support pour câble / conducteur
- 2 Couteau à dégainer / dénuder
- 3 Bloc de la lame

3.2 Fonction

La pince à dénuder automatique pour câbles ronds est utilisée pour dénuder les câbles d'alimentation, les rallonges, et les câbles de commande de capteurs/actionneurs.

Les câbles peuvent être insérés à travers la pince ; elle convient donc également aux besoins de grande longueur de dénudage.

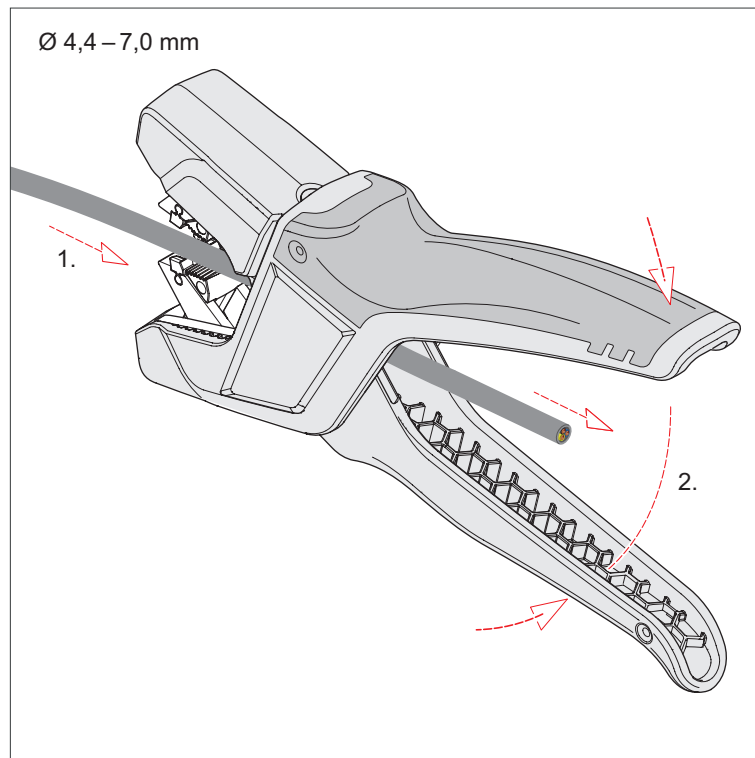
L'adaptation automatique aux câbles de 4,4 mm à 7 mm de diamètre permet de ne pas endommager les conducteurs et le blindage tressé des câbles.

La pince à dénuder automatique pour câbles ronds est particulièrement adaptée aux gaines câbles d'alimentation flexibles, aux câbles en TPE-U, PUR, PVC ou en caoutchouc très flexibles, ainsi qu'aux câbles résistants à l'huile et sans halogène.

4 Fonctionnement

4.1 Dénudage de câbles

- » Insérez le câble.
- » Appuyez simultanément et fermement sur les deux poignées.



Dénuder un câble

- » Ouvrez la pince et retirez le câble dénudé.

Pour les grandes longueurs de dénudage, vous pouvez faire passer le câble entre les poignées.

5 Entretien

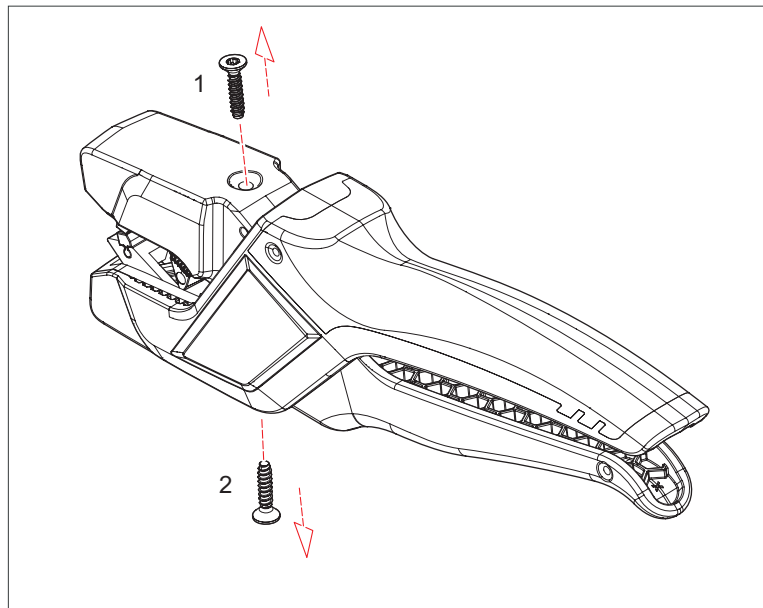
Pour augmenter la durée de vie de la pince, huilez régulièrement les pièces mobiles et le ressort d'ouverture.

Utilisez une huile fine d'entretien (par exemple de l'huile d'entretien pour machines à coudre ou vélos).

5.1 Changement du bloc de lames

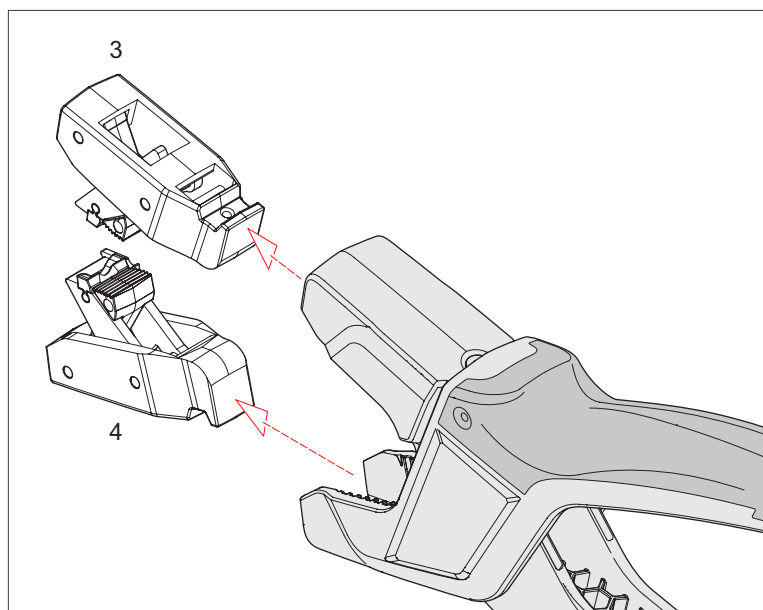
Changez toujours les blocs de lames par paires.

1. Dévissez les vis (1 et 2) des deux blocs de lames.



Détacher les blocs de lames

2. Désengager les blocs de lames supérieur et inférieur (3 et 4) de leurs guides.



Retrait des blocs de lames

DONNÉES TECHNIQUES

3. Insérez les nouveaux blocs de lames. Assurez-vous qu'ils soient correctement positionnés à l'aide des guides à rainures.
4. Tenez le bloc en place avec votre doigt, puis serrez la vis à la main.
5. Éliminez les lames usagées conformément à la réglementation en vigueur.

6 Données techniques

6.1 Données techniques

Données techniques	Unité	
Numéro d'article Pince	–	12 74 180
Numéro d'article pour les lames de rechange	–	12 74 180 E01
Longueur	mm	172
Poids	g	152
Matériau du boîtier	–	plastique, renforcé de fibres de verre
Capacité	Ø mm	4,4 ... 7,0

7 Mise au rebut

L'outil peut être jeté avec les déchets ménagers.



KNIPEX-Werk
C. Gustav Putsch KG

42337 Wuppertal

Tel.: +49 202 – 47 94-0
Fax: +49 202 – 47 74 94

info@knipex.com
www.knipex.com