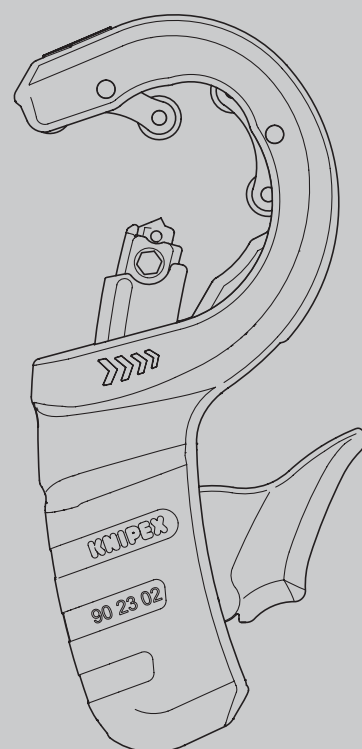


Mode d'emploi

FR **Coupe-tube DPT50**
pour tubes en plastique à paroi épaisse,
et à âme expansée

90 23 02 BK



SOMMAIRE

1	Généralités	3
1.1	Remarques concernant le mode d'emploi	3
1.2	Symboles utilisés	3
1.3	Copyright	3
1.4	Garantie	4
2	Sécurité	4
2.1	Utilisation prévue	4
3	Conception et fonction	5
3.1	Conception	5
3.2	Fonction	5
4	Fonctionnement	6
4.1	Ajustage de l'outil au diamètre du tube	6
4.2	Coupe des tubes en plastique/PVC	7
5	Entretien	8
5.1	Remplacement de la lame	8
6	Autres Accessoires	9
6.1	Changer d'outils	9
6.2	Dépose de la lame accessoire 90 23 01 E01	9
7	Données techniques	10
8	Mise au rebut	10

1 Généralités

1.1 Remarques concernant le mode d'emploi

Ce mode d'emploi est conçu pour vous permettre d'utiliser votre outil de manière sûre et efficace.

L'outil ne peut être utilisé que s'il est en parfait état technique.

Du fait des développements techniques, les illustrations et descriptions contenues dans ce mode d'emploi peuvent différer légèrement de l'outil réellement livré.

Nous déclinons toute responsabilité pour les dommages causés par le non respect de ce mode d'emploi.

1.2 Symboles utilisés

Toutes les consignes de sécurité contenues dans ce mode d'emploi sont indiquées par les symboles correspondants. Les labels au début de chaque consigne de sécurité vous informent l'importance du risque.



Danger !

Risque de blessures graves, voire mortelles

L'association de ce symbole et de ce label indique une situation de danger imminent qui entraînera la mort ou des blessures graves si elle n'est pas évitée.



Avertissement !

Avertissement de risque de blessures graves, voire mortelles

L'association de ce symbole et de ce label indique une situation de danger potentiel qui peut entraîner la mort ou des blessures graves si elle n'est pas évitée.



Attention !

Risque de blessures légères

L'association de ce symbole et de ce label indique une situation de danger qui peut entraîner des blessures légères ou modérées.



Veillez noter !

Indique le risque de dommages aux biens ou à l'environnement

L'association de ce symbole et de cette mention désigne des informations importantes qui permettent d'éviter des dommages aux biens ou à l'environnement.

1.3 Copyright

Ce mode d'emploi et toute la documentation fournie avec cet outil sont protégés par copyright et restent la propriété de KNIPEX.

La reproduction de ces instructions, même sous forme d'extrait, n'est autorisée qu'avec le consentement écrit de KNIPEX Werk C. Gustav Putsch KG.

1.4 Garantie

Le fabricant accorde une garantie légale conformément aux conditions de vente et de livraison en vigueur. Aucune autre garantie ou assurance n'est accordée.

Pendant la période de garantie, la garantie couvre la correction de tous les défauts qui peuvent être imputés à des défauts de matériel ou à des erreurs de fabrication.

Les pièces d'usure sont exclues de la garantie.

La réparation ou le remplacement d'un outil n'entraînera pas l'extension de la période de garantie. Les outils seront uniquement réparés avec ou remplacés par des pièces « comme neuves », dont la fonction correspond à celle des pièces usagées. Toutes les pièces défectueuses et par conséquent remplacées sont la propriété du fabricant.

Les réclamations au titre de la garantie expireront notamment si :

- Des dommages sont causés par une utilisation inappropriée, une utilisation à d'autres fins que celles spécifiées par le fabricant ou un mauvais entretien.
- Des réparations ou des modifications sont effectuées par des personnes non autorisées.
- Les accessoires ou les pièces de rechange KNIPEX d'origine ne sont pas utilisés.
- Des composants défectueux ne sont pas réparés immédiatement pour réduire l'étendue des dommages et ne pas compromettre la sécurité de l'outil (obligation de réparer).

En outre, il est fait référence aux règles de responsabilité et de garantie des conditions de vente et de livraison en vigueur.

2 Sécurité

2.1 Utilisation prévue

L'outil est destiné aux utilisations suivantes :

- Découpe et chanfreinage simultané de tubes en plastique en PVC ou PP de diamètres 32, 40 et 50 mm (épaisseur de paroi 2,5–3,5 mm) ; la pièce à découper doit avoir une longueur d'au moins 10 mm.

Toute utilisation au-delà des fins prévues et toute modification non autorisée sera considérée comme inappropriée. L'opérateur est responsable des dommages résultant d'une utilisation inappropriée.

L'utilisation prévue comprend également le respect de ce mode d'emploi. Il doit être lu intégralement avant utilisation.

Avertissement !

Avertissement : lames tranchantes !

La manipulation de lames tranchantes est dangereuse. Par conséquent, assurez-vous de manipuler vos outils avec prudence lorsque vous travaillez.

Avertissement !

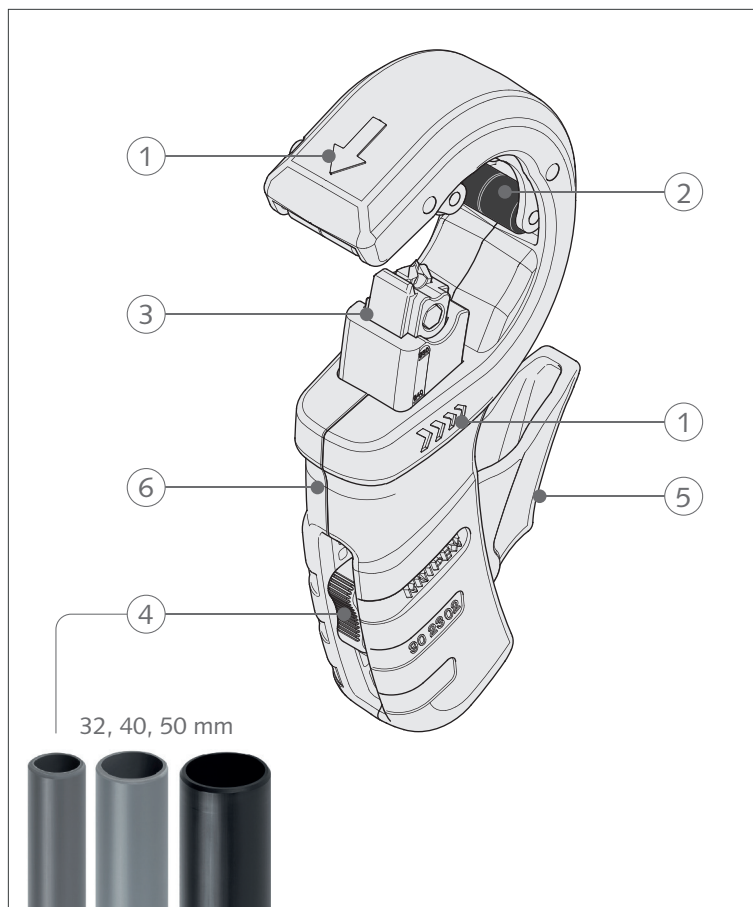
Avertissement : lames tranchantes !

Transportez toujours l'outil avec la lame entièrement rétractée (position 32 mm).

Ne mettez jamais les mains dans le support pour tubes.

3 Conception et fonction

3.1 Conception



Configuration du coupe-tube DPT50

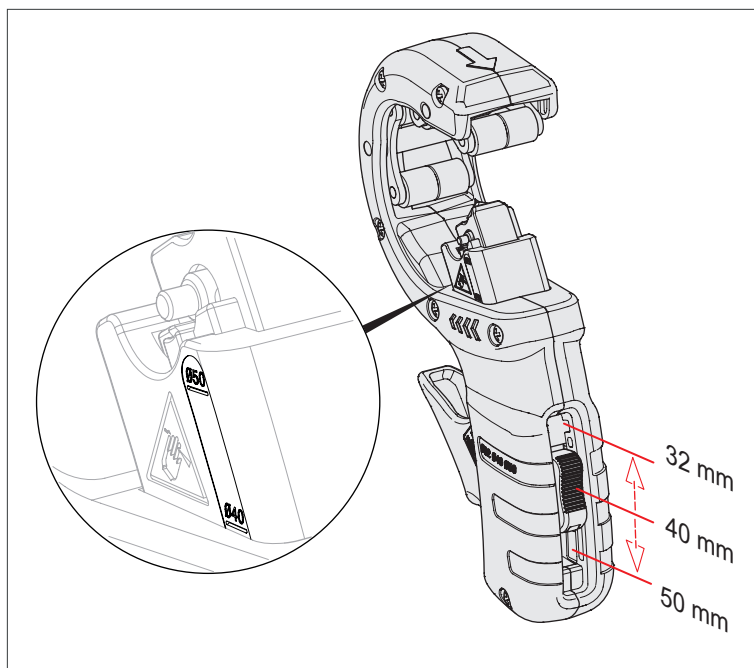
- 1 Flèches indiquant le sens de rotation
- 2 Rouleaux de guidage pivotants qui bloquent le tube pour une coupe à angle droit
- 3 Unité de coupe réglable avec lame remplaçable et goupille de verrouillage pour lame
- 4 Curseur pour régler le diamètre de tube requis (32, 40, 50 mm)
- 5 Levier pour un positionnement précis du tube
- 6 Boîtier

3.2 Fonction

Le coupe-tube DPT50 est utilisé pour couper des tubes en plastique à parois épaisses et les chanfreiner en même temps.

4 Fonctionnement

4.1 Ajustage de l'outil au diamètre du tube

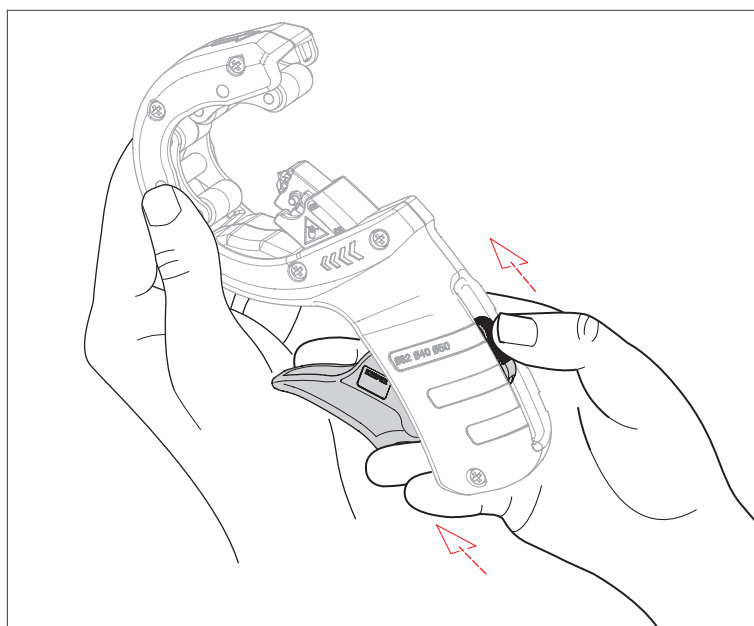


Réglage de l'outil sur le bon diamètre du tube

1. Utilisez le curseur pour régler le diamètre de tube souhaité (32, 40 ou 50 mm). Vous pouvez voir le diamètre sélectionné sur le bloc de lame.

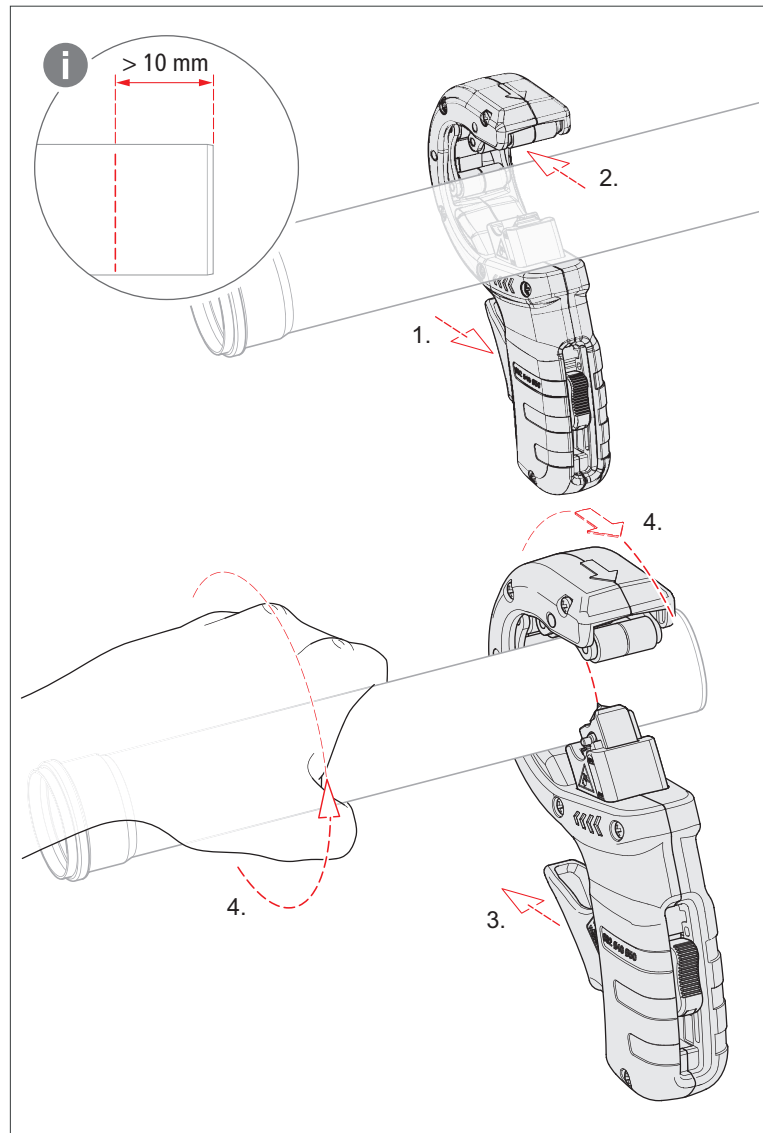
Conseil :

Appuyez légèrement sur le curseur dans le pommeau avec votre pouce et guidez simultanément le levier de commande avec deux doigts.



Conseil : Guidez le levier avec deux doigts pendant le réglage

4.2 Coupe des tubes en plastique/PVC



Coupe des tubes en plastique/PVC

1. Appuyez fermement le levier contre le pommeau pour ouvrir complètement le support pour tubes.
2. Insérez le tube dans le coupe-tube par l'avant.
Utilisez la lame pour positionner le tube à l'endroit à couper. La pièce à couper doit mesurer au **minimum 10 mm** de long !
3. Relâchez le levier.
4. Coupez maintenant le tube en **tournant le coupe-tube dans le sens de la flèche** ou en **tournant le tube dans le sens opposé à la flèche**.

Remarque

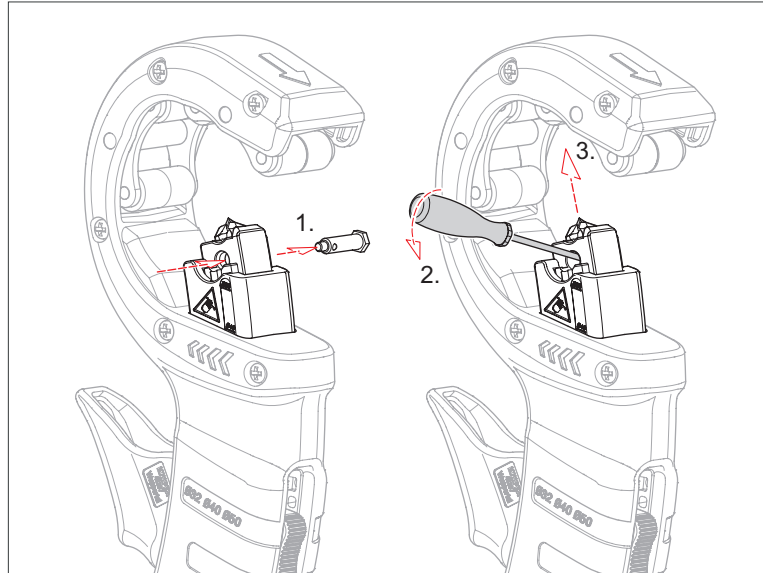
N'appuyez jamais sur le levier pendant la coupe du tube, cela priverait la lame de la pression de coupe nécessaire !

Un chanfrein est appliqué sur les deux bords coupés lors de la coupe.

5 Entretien

5.1 Remplacement de la lame

5.1.1 Retrait de la lame



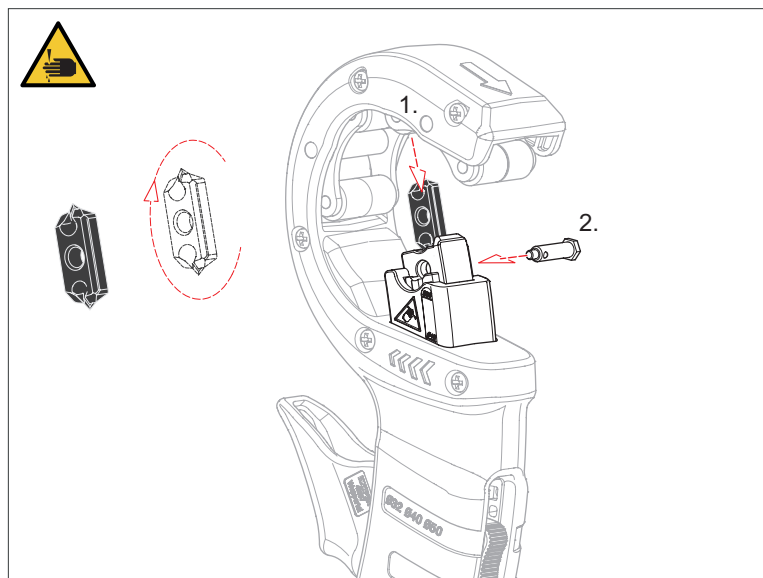
Retirer la lame

1. Faites glisser la goupille de verrouillage hors de l'unité de coupe.
2. Vous pouvez utiliser un tournevis à tête plate pour retirer la lame de son support.
3. Retirez ensuite la lame libérée de son support.

5.1.2 Installation d'une nouvelle lame

Si le deuxième côté de la lame n'est pas encore utilisé, vous pouvez retourner la lame et la réinsérer.

Si les deux côtés de la lame sont usés, insérez une nouvelle lame (pièce de rechange).



Insertion de la lame

1. Insérez la lame dans l'ouverture prévue dans l'unité de coupe. La lame ne peut être insérée que dans la bonne position.
Attention : la lame est tranchante !
2. Insérez la goupille de verrouillage du côté correct aussi loin que possible. Si elle n'est pas insérée correctement, l'action de l'outil sera bloquée.

6 Autres Accessoires

Avec la lame accessoire 90 23 01 E01, l'outil peut être transformé pour l'utilisation suivante :

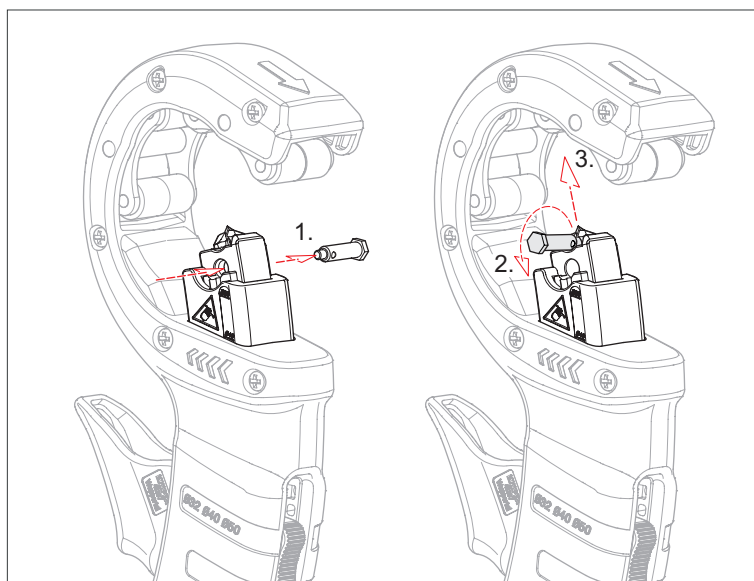
- Découpe et chanfreinage simultané de tubes en plastique PVC, PE ou PP de diamètres 32, 40 et 50 mm (**jusqu'à 2,4 mm d'épaisseur de paroi**) ; la pièce à découper doit avoir une longueur d'au moins 10 mm.

6.1 Changer d'outils

- » Retirez la lame de l'outil (voir « 5.1.1 Retrait de la lame » page 8).
- » Installez la lame accessoire 90 23 01 E01 (voir « 5.1.2 Installation d'une nouvelle lame » page 8).

6.2 Dépose de la lame accessoire 90 23 01 E01

La lame peut être changée sans outil.



Retrait de la lame

1. Faites glisser la goupille de verrouillage hors de l'unité de coupe.
2. Utilisez la partie la plus fine de la goupille pour faire levier sur la lame pour la sortir de son siège.
3. Retirez ensuite la lame détachée du siège de la lame.

7 Données techniques

Données techniques	Unité	
Numéro d'article du coupe-tube DPT50	–	90 23 02 BK
Numéro d'article de la lame de rechange pour 90 23 02 BK (épaisseur de paroi 2,5–3,5 mm)	–	90 23 02 E01
Numéro d'article de la lame accessoire pour 90 23 02 BK (pour conversion à une épaisseur de paroi < 2,4 mm)	–	90 23 01 E01
Numéro d'article de l'essieu à changement rapide de rechange	–	90 23 01 E02
Longueur	mm	202
Largeur	mm	91
Profondeur	mm	40
Poids approximatif	g	294

8 Mise au rebut

Assurez-vous que les pièces démontées de l'outil sont correctement recyclées.



KNIPEX-Werk
C. Gustav Putsch KG

42337 Wuppertal

Tel.: +49 202 – 47 94-0
Fax: +49 202 – 47 74 94

info@knipex.com
www.knipex.com