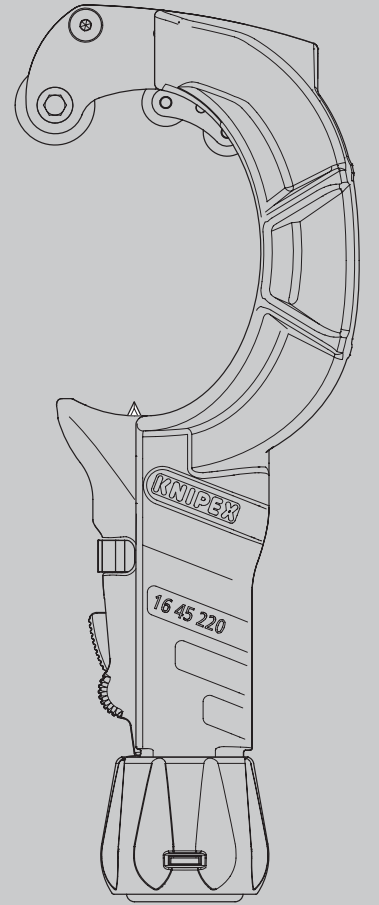


## Kullanım talimatları

**TR** **STX60 kablo soyma aleti**  
çeşitli yalıtım malzemelerini soymak için,  
kablo çapı 30–60 mm

16 45 220



## İÇİNDEKİLER

|          |   |           |
|----------|---|-----------|
| <b>1</b> | <b>Genel</b>  | <b>3</b>  |
| 1.1      | Kullanım talimatlarıyla ilgili notlar                   | 3         |
| 1.2      | Kullanılan semboller                                    | 3         |
| 1.3      | Telif hakkı   | 4         |
| 1.4      | Garanti ve güvence                                      | 4         |
| <b>2</b> | <b>Emniyet</b>  | <b>5</b>  |
| 2.1      | Kullanım amacı  | 5         |
| <b>3</b> | <b>Tasarım ve işlev</b>                                 | <b>6</b>  |
| 3.1      | Tasarım   | 6         |
| 3.2      | İşlev   | 6         |
| <b>4</b> | <b>Çalıştırma</b>                                       | <b>7</b>  |
| 4.1      | Kablo soyma aletiyle kesme ipuçları                     | 7         |
| 4.2      | Elektrik tesisatlarında çalışırken beş güvenlik kuralı  | 7         |
| 4.3      | Çevresel kesim kullanılarak kabloların soyulması        | 8         |
| 4.4      | Uzunlamasına kesim kullanarak kabloların derisini soyma | 12        |
| <b>5</b> | <b>Bakım</b>  | <b>16</b> |
| 5.1      | Bıçağın değiştirilmesi                                  | 16        |
| <b>6</b> | <b>Teknik veriler</b>                                   | <b>18</b> |
| 6.1      | Teknik veriler  | 18        |
| <b>7</b> | <b>Geri dönüşüm ve bertaraf</b>                         | <b>18</b> |

## 1 Genel

### 1.1 Kullanım talimatlarıyla ilgili notlar

Bu kullanım talimatları aletinizi güvenli ve verimli bir şekilde kullanabilmenizi sağlamak için tasarlanmıştır.

Alet ancak teknik olarak mükemmel durumdaysa kullanılabilir.

Teknik gelişmelerin bir sonucu olarak, bu kullanım kılavuzunda yer alan resim ve açıklamalar gerçekte teslim edilen aletten biraz farklı olabilir.

Bu kullanım talimatlarına uyulmaması sonucu oluşacak hasarlardan dolayı hiçbir sorumluluk kabul etmiyoruz.

### 1.2 Kullanılan semboller

Bu kullanım kılavuzunda yer alan tüm güvenlik talimatları ilgili sembollerle gösterilmiştir. Her güvenlik talimatının başındaki sinyal sözcükleri tehlikenin boyutunu ifade eder.



#### Tehlike!

#### Seviye 1 risk kaynağı

Bu sembol ve işaret sözcüğünün birleşimi, kaçınılmadığı takdirde ölüme veya ciddi yaralanmaya yol açacak, son derece tehlikeli bir durumu ifade eder.



#### Uyarı!

#### Seviye 2 risk kaynağı

Bu sembol ve işaret sözcüğünün birleşimi, kaçınılmadığı takdirde ölüme veya ciddi yaralanmaya yol açabilecek olası tehlikeli bir durumu ifade eder.



#### Dikkat!

#### Seviye 3 risk kaynağı

Sembol ve işaret kelimelerinin birleşimi, mülke veya çevreye gelebilecek zararı önlemeye yardımcı olan önemli bilgileri ifade eder.

Aşağıdaki genel bakışta ürün ambalajı üzerindeki ve bu kullanım kılavuzundaki güvenlik sembolleri açıklanmaktadır.

#### Sembol



#### Anlam

Elektrik akımından kaynaklanan yaşamsal risk

Uyarı: Keskin bıçaklar

Koruyucu eldiven giyin

Güvenlik gözlüğü takın

**Sembol****Anlam**

Keserken bıçağı her zaman vücudunuzdan uzakta tutun

Çevrenizdeki diğer insanlara dikkat edin  
Kesme işlemi sırasında bıçağı asla başka kişilere doğrultmayın

**1.3 Telif hakkı**

Bu kullanım kılavuzu ve bu aletle birlikte verilen tüm belgeler telif hakkıyla korunmaktadır ve KNIPEX'in mülkiyetindedir.

Bu talimatların özet halinde dahi olsa yeniden basılması yalnızca KNIPEX Werk C. Gustav Putsch KG'nin yazılı izniyle mümkündür.

**1.4 Garanti ve güvence**

Üretici, yürürlükteki satış ve teslimat koşullarına uygun olarak yasal garanti vermektedir. Başka hiçbir garanti veya güvence verilmemektedir.

Garanti süresi içerisinde, malzeme hatası veya üretim hatalarından kaynaklanabilen tüm arızaların giderilmesi garanti kapsamındadır.

Aşınan parçalar garanti kapsamı dışındadır.

Bir aletin onarımı veya değiştirilmesi garanti süresinin uzamasına neden olmaz. Aletler yalnızca eski parçaların işlevine uygun olan "as new" parçalarla onarılabilir veya değiştirilebilir. Arızalı ve dolayısıyla değiştirilen tüm parçalar üreticinin malıdır.

Garanti talepleri özellikle aşağıdaki durumlarda sona erer:

- Hasar, hatalı kullanım, üretici tarafından belirtilen amaçlar dışında kullanım veya yetersiz bakım nedeniyle meydana gelir.
- Yetkili olmayan kişiler tarafından onarım veya tadilat yapılması.
- KNIPEX'in orijinal aksesuarları veya yedek parçaları kullanılmamaktadır.
- Arızalı parçalar, hasarın boyutunu en aza indirmek ve aletin güvenliğini tehlikeye atmamak için hemen onarılmaz (onarım zorunluluğu).

Ayrıca, yürürlükteki satış ve teslimat koşullarının sorumluluk ve garanti düzenlemelerine de atıfta bulunmaktadır.

Malzeme sertliği ve kalınlığı gibi farklı özelliklere sahip çok çeşitli yalıtım malzemelerinin bulunması nedeniyle, her uygulamada mükemmel kablo soyma sonuçlarının garanti edilmesi mümkün değildir.

Bu nedenle, belirli gereksinimler için uygun aracın uygunluğunu ve seçimini bağımsız olarak kontrol etmek kullanıcının sorumluluğundadır.

Talebiniz halinde tavsiye ve destek vermekten mutluluk duyarız.

## 2 Emniyet

### 2.1 Kullanım amacı

Araç aşağıdaki amaçlar için tasarlanmıştır:

- Çapları 30 ila 60 mm ve duvar kalınlıkları maksimum 6,5 mm olan çeşitli yalıtım malzemelerine (örneğin kauçuk, PVC, PUR) sahip kabloların soyulması

Amaçlananın dışında herhangi bir kullanım veya izinsiz herhangi bir değişiklik uygunsuz kabul edilecektir. İşletmeci, uygunsuz kullanımdan kaynaklanan zararlardan sorumludur.

Alet izole edilmemiştir ve elektrik çarpmasına karşı koruma sağlamaz.

Kullanım amacına bu kullanım talimatlarına uyulması da dahildir. Kullanmadan önce tamamının okunması gerekir.



#### **Tehlike!**

#### **Elektrik akımından kaynaklanan yaşamsal risk!**

Kesmeden önce tüm kabloların enerjisini kesin!

Sadece enerjisi kesilmiş kablo ve hatlar üzerinde çalışın!



#### **Uyarı!**

#### **Uyarı: Keskin bıçaklar!**

Keskin bıçakların kullanılması tehlikelidir. Bu nedenle çalışırken aletlerinize özen gösterin.

Keserken bıçağı her zaman vücudunuzdan uzakta tutun.

Kesme işlemi sırasında bıçağı asla başka kişilere doğrultmayın.

Aleti kullanmadığınızda bıçağı her zaman yuvasına tamamen geri çevirin.



#### **Uyarı!**

#### **Koruyucu eldiven giyin**

Aleti kullanırken en az B sınıfı kesilme direncine sahip eldiven giyin (DIN EN 388:2019-03'e uygun olarak).

Aynı zamanda izolasyon eldiveni giyiyorsanız, izolasyon eldiveninin altına kesilmeye dayanıklı eldiven giyilmelidir.



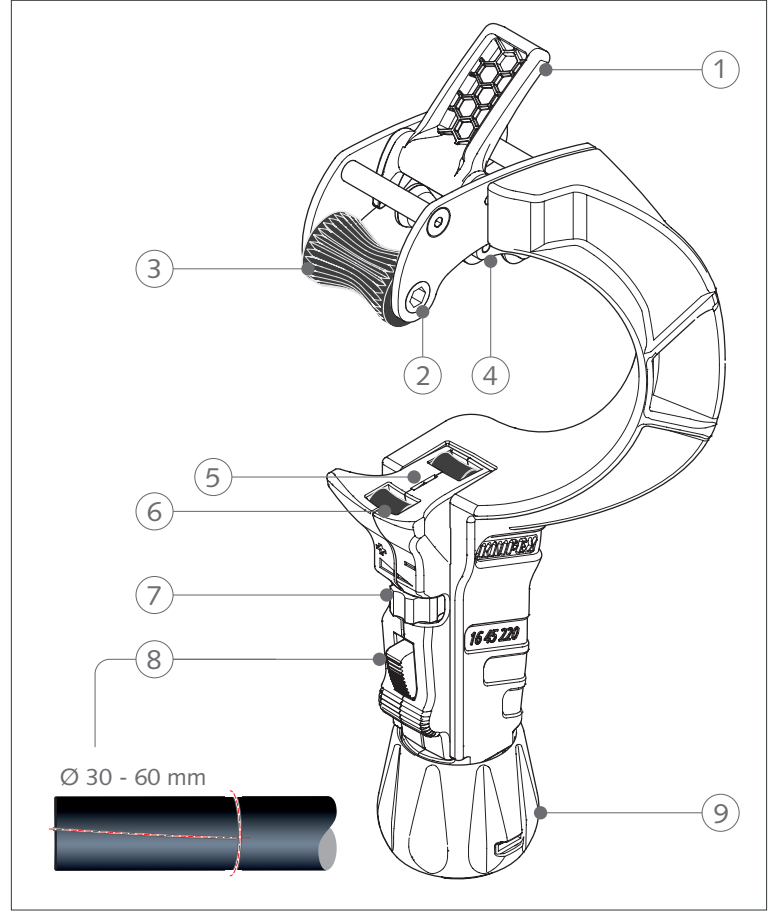
#### **Uyarı!**

#### **Güvenlik gözlüğü takın**

Aleti kullanırken koruyucu gözlük takın!

### 3 Tasarım ve İşlev

#### 3.1 Tasarım



Soyma aletinin yapısı

- 1 Uzunlamasına kesimler için katlanabilir çekme yardımcısı
- 2 Cırcırla kullanım için altıgen soket (boyut 5) için çift taraflı tutucu
- 3 Tahrik silindiri
- 4 Hareketli kılavuz silindirleri
- 5 Bıçak (maksimum 6,5 mm'ye kadar ayarlanabilir)
- 6 Kayar silindirler
- 7 Bıçak kesme derinliği için ayar tekerleği
- 8 Hızlı ayarlama için kaydırma
- 9 2 yedek bıçak için tutucuya sahip ince ayar için döner düğme

#### 3.2 İşlev

Kablo soyma aleti, çeşitli yalıtım malzemelerine (örneğin kauçuk, PVC, PUR) sahip kabloları soymak için kullanılır. 30 ila 60 mm kablo çapları ve maksimum 6,5 mm et kalınlığı için uygundur.

### 4 Çalıştırma

Alet yalnızca yetkili, eğitilmiş ve kalifiye uzman personel tarafından kullanılabilir.

Elektrik tesisatında yapılacak çalışmalar yalnızca gerekli eğitimi almış, kalifiye elektrikçiler tarafından yapılmalıdır.

#### 4.1 Kablo soyma aletiyle kesme ipuçları

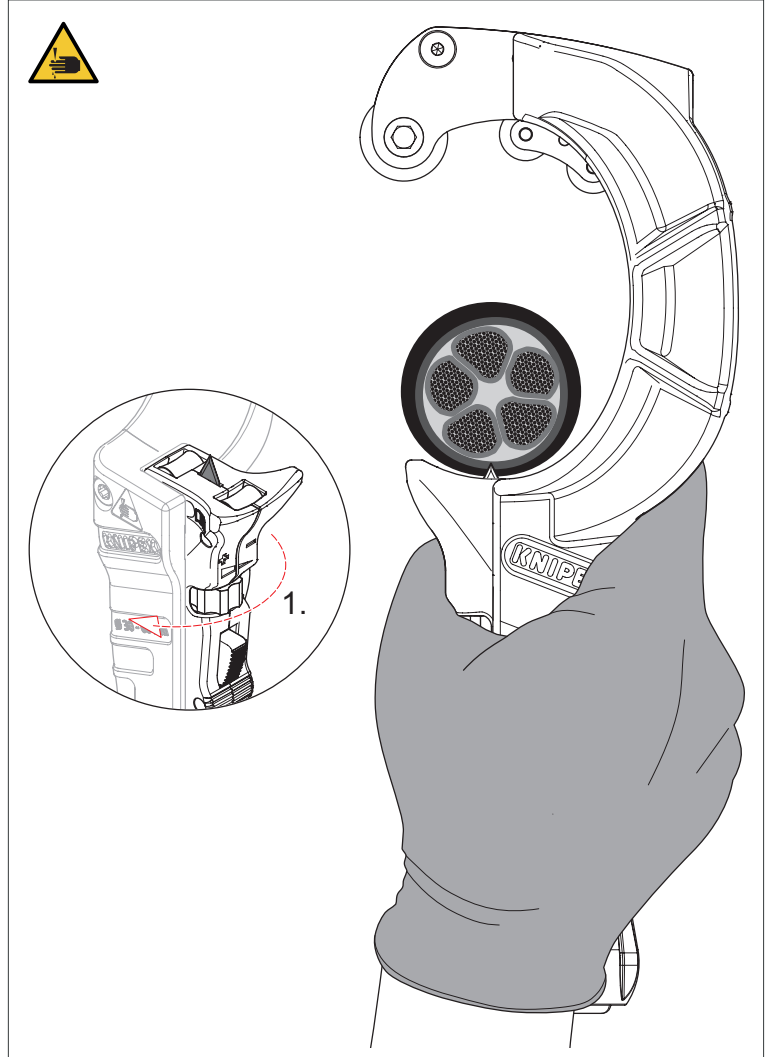
- Çevrenizdeki diğer insanlara dikkat edin!
- Vücudun hiçbir kısmı kesme hattının uzantısında olmamalıdır!
- Kesime çapraz olarak durun.
- Kesme işlemi sırasında mutlaka kesilmeye dayanıklı eldiven ve koruyucu gözlük takın.
- Alet iyi durumda olmalıdır (keskin bıçak, sağlam sap).
- Bıçağı açıkken aleti asla gözetimsiz bırakmayın!
- Aleti kullanmadığınız zamanlarda bıçağı daima yuvasına geri koyun.

#### 4.2 Elektrik tesisatlarında çalışırken beş güvenlik kuralı

1. Sistemin enerjisini kesin.
2. Tekrar açılmasını önlemek için sabitleyin.
3. Akım olmadığını doğrulayın.
4. Topraklayın ve kısa devre yapın.
5. Yakınızdaki enerjili kısımları örtün veya engelleyin.

### 4.3 Çevresel kesim kullanılarak kabloların soyulması

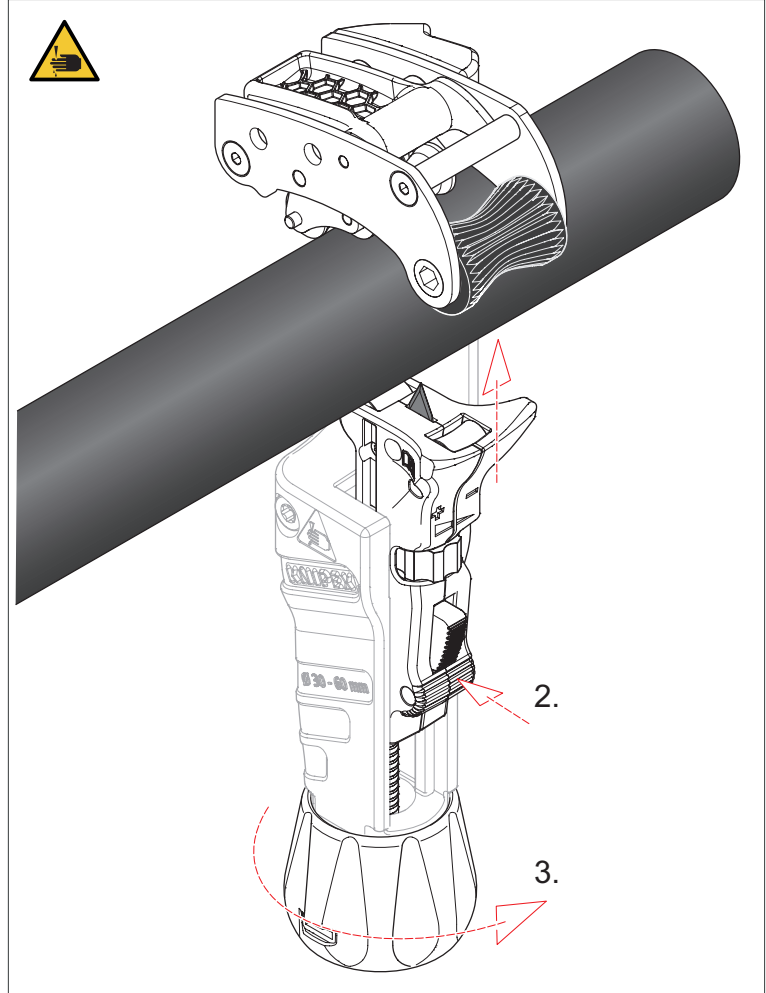
- » Ayar tekerleğini (1) kullanarak bıçak kesme derinliğini ayarlayın. Malzeme duvar kalınlıklarının eşit olmamasına dikkat edin (özellikle kauçuk izolasyonlu kablolarda). Bıçağı yalnızca kablo yalıtımının en ince kısmını kesecek kadar dışarı doğru çevirin!
- » **Not:** Bıçak 0,1 mm'lik artışlarla en fazla 6,5 mm'ye kadar ayarlanabilir.



Bıçak kesme derinliğinin ayarlanması

## ÇALIŞTIRMA

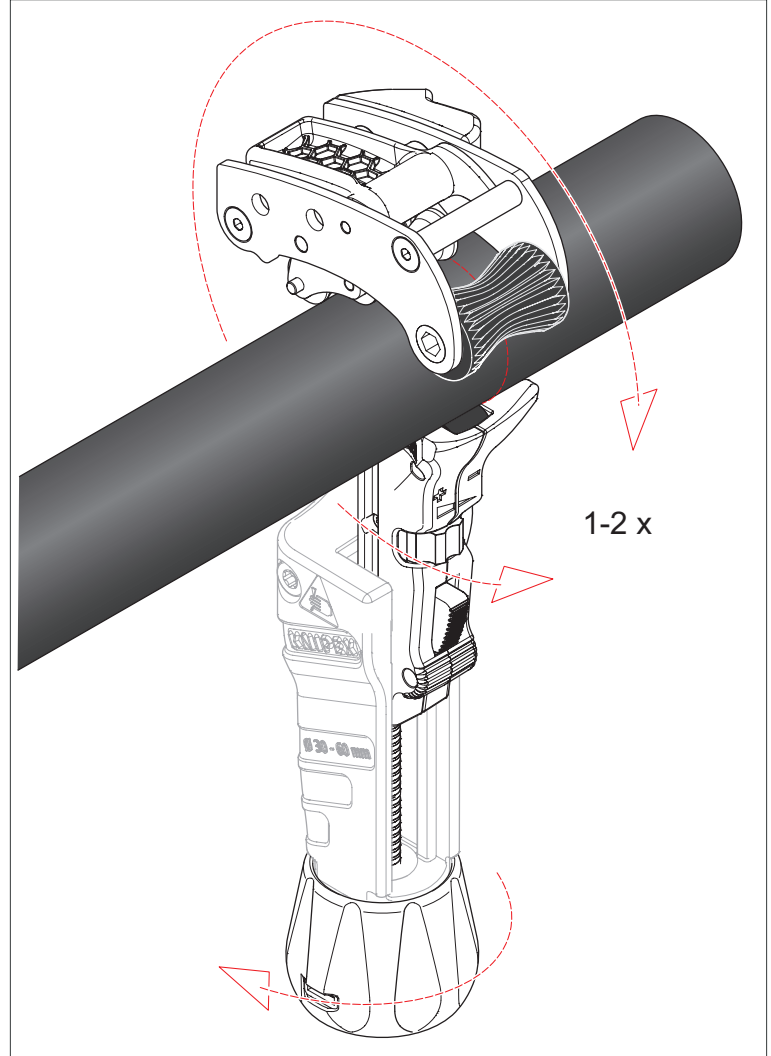
- » Aleti kabloya yerleştirin ve hızlı ayarlama (2) ile bıçağın bulunduğu kızağı kabloya doğru itin.
- » Şimdi döner düğmeyi (3) bıçak kablo kılıfına tamamen yerleşene ve kablo sabitlenene kadar hafifçe sağa çevirin. Kabloya çok fazla baskı uygulamayın, aksi takdirde alet kolayca dönmez.



Aletin çevresel kesim için konumlandırılması

## ÇALIŞTIRMA

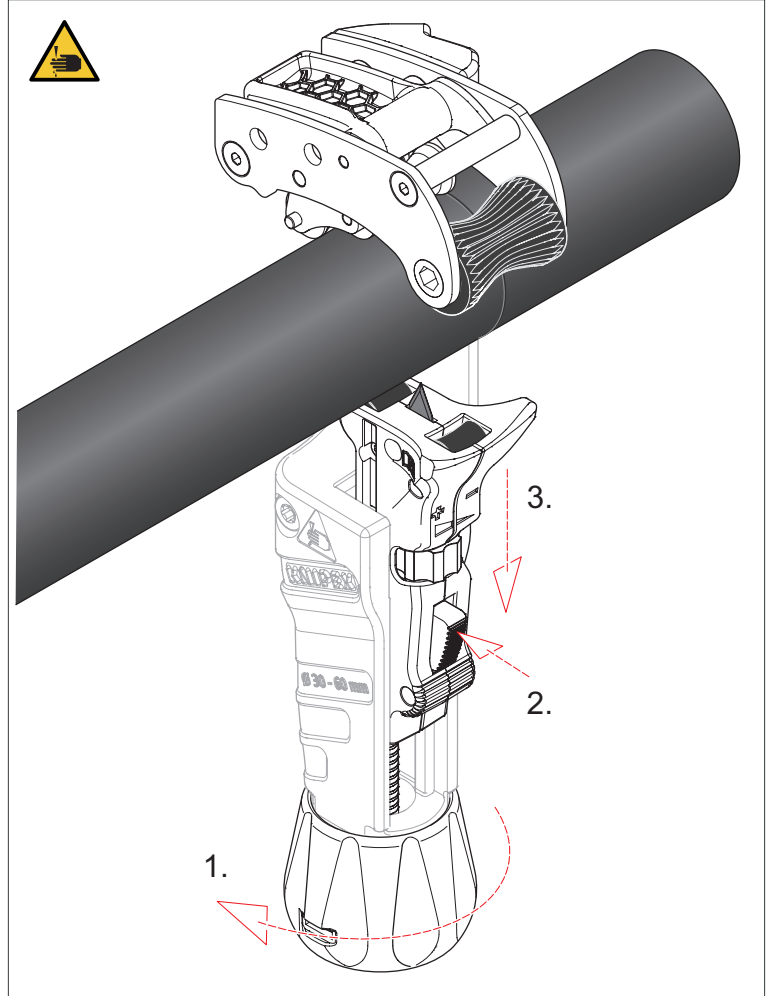
- » Aleti kablonun etrafında bir veya iki kez döndürün. Alet döndürülemediyse veya döndürülmesi çok zorsa, kablo üzerindeki baskıyı azaltmak için döner düğmeyi hafifçe sola çevirin.



Çevresel bir kesimin gerçekleştirilmesi

## ÇALIŞTIRMA

- » Aleti kablodan ayırmak için döner düğmeyi (1) sola çevirin. Hızlı ayardaki (2) düğmesine basın ve sürgüyü (bıçakla birlikte) aşağı doğru çekin (3).



Aracı serbest bırakma

## ÇALIŞTIRMA

### 4.4 Uzunlamasına kesim kullanarak kabloların derisini soyma

#### Uç:

Bıçağı yalıtımdan tamamen çıkarın (1) ve kablodaki çevresel kesimden hemen sonra aleti 90° (2) çevirin!



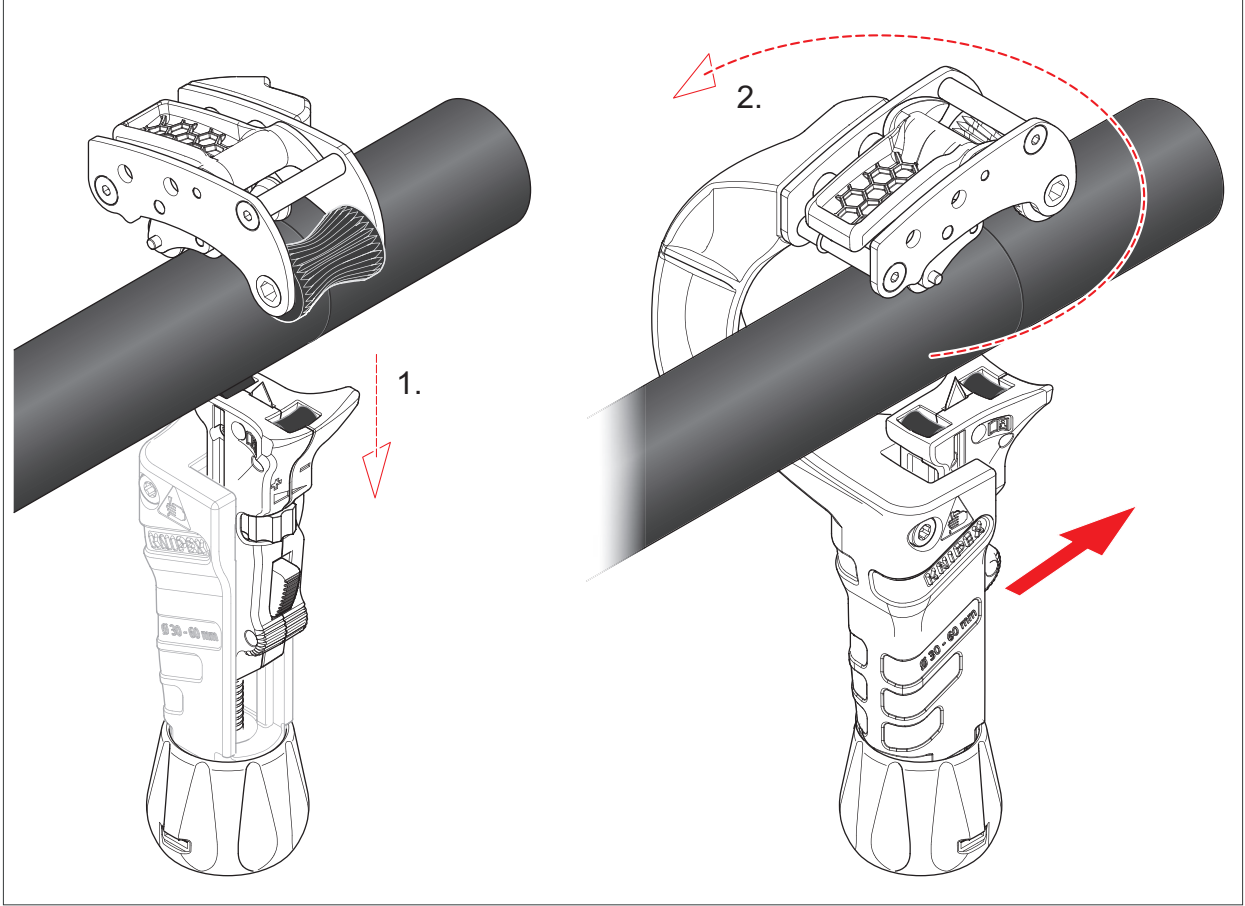
#### Uyarı!

Uyarı: Yanlış kullanım nedeniyle yaralanma riski

Uzunlamasına kesim için aleti çevirmeden önce, bıçağın izolasyondan tamamen dışarı çekilmesi gerekir.

Aksi takdirde bıçak kırılabilir!

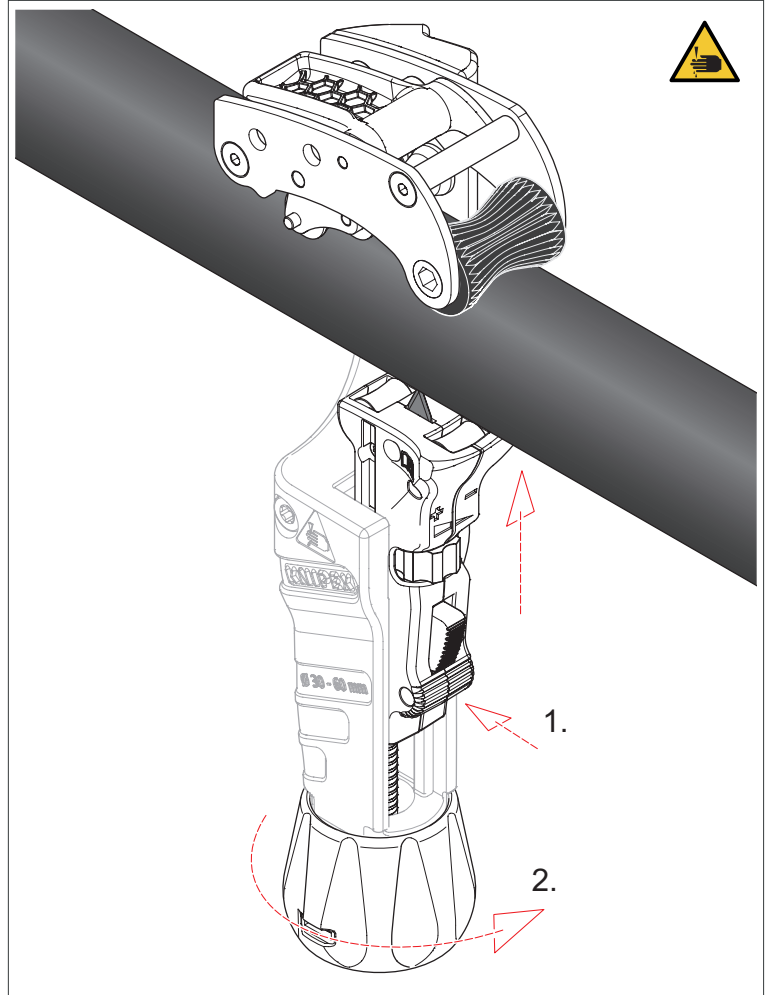
Kırık bıçak parçaları kablo kılıfına sıkışıp kesiklere neden olabilir!



Uzunlamasına kesim için aletin döndürülmesi

## ÇALIŞTIRMA

- » Aleti kablonun üzerine yerleştirin. Çekme yardımının çekme yönüne dikkat edin.
- » Hızlı ayarlama (1) ile bıçağı kabloya doğru kaydırıcıy itin.
- » Şimdi döner düğmeyi (2) bıçak kablo kılıfına tamamen yerleşene ve kablo sabitlenene kadar hafifçe sağa çevirin. Kabloya çok fazla baskı uygulamayın, aksi takdirde uzunlamasına kesim yaparken alet izolasyondan çekilemez.

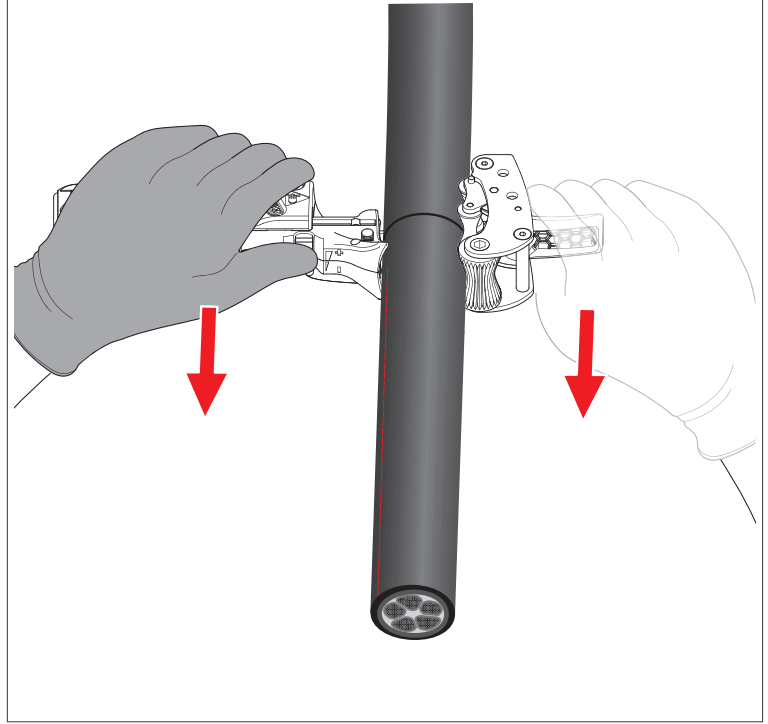


Aletin uzunlamasına kesim için konumlandırılması

### Seçenek 1: Çekme yardımının kullanımı

Aletin üst kısmındaki mavi sap dışarı doğru katlanabilir ve yalıtımı uzunlamasına keserken çekme yardımcısı olarak kullanılabilir.

- » Çekme aparatını açın.
- » Çekme yardımını ve sapı iki elinizle çekin. Alet çekilemiyorsa veya çekilmesi çok zorsa, kablo üzerindeki sıkıştırma basıncını azaltmak için döner düğmeyi hafifçe sola çevirin.



Çekme yardımının kullanımı

### Seçenek 2: Altıgen soketli bir cırcır kullanımı (boyut 5)

Uzunlamasına kesimlerde kablunun soyulma işlemini özel olarak şekillendirilmiş tahrik silindiri destekler. Tahrik silindirin yan tarafında, 5 numaralı cırcırlı altıgen soketin yerleştirilebileceği tutucular mevcuttur. Cırcır desteği, kabloyu sıyırmak için daha az kuvvet gerektiği anlamına gelir.

**Not:** Cırcır ve altıgen soket teslimat kapsamına dahil değildir.

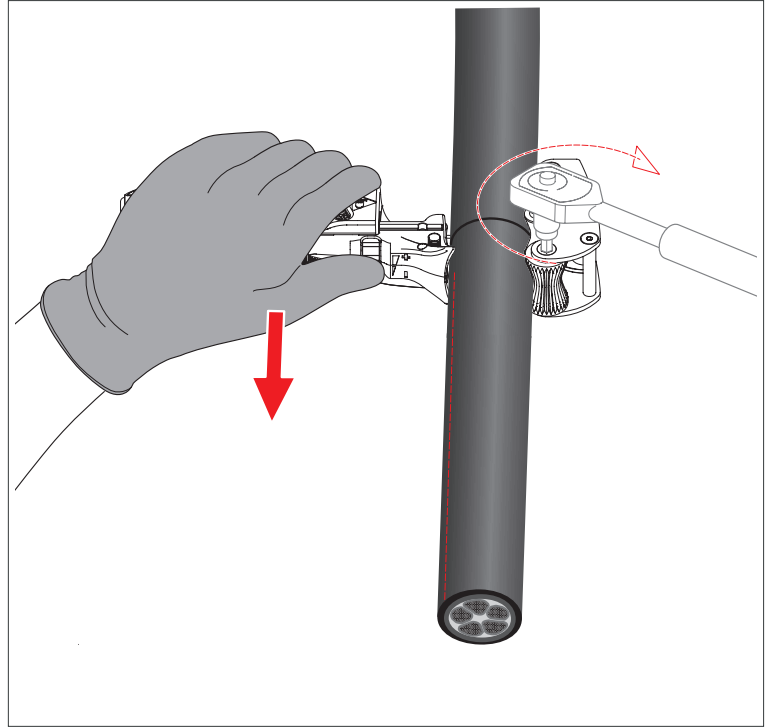


#### Dikkat!

#### Yanlış kullanımdan dolayı maddi hasar riski!

Kabloyu uzunlamasına soyarken yardımcı olarak elektrikli veya pille çalışan herhangi bir cihaz kullanmayın.

- » Altıgen soketi cırcırlı anahtarla uygun konuma yerleştirin.
- » Bir elinizle cırcır çalıştırın ve diğer elinizle aleti yönlendirin.



Bir cırcır kullanımı

#### 4.4.1 Yalıtımı açmak

- » Kesilen kablo kılıfını uygun bir aletle (örn. Knipex düz uçlu pense, ürün no.: 26 12 200) açın.
- » Yaralanmayı önlemek için bıçağı bıçak tutucusuna tamamen geri çevirin.

## 5 Bakım



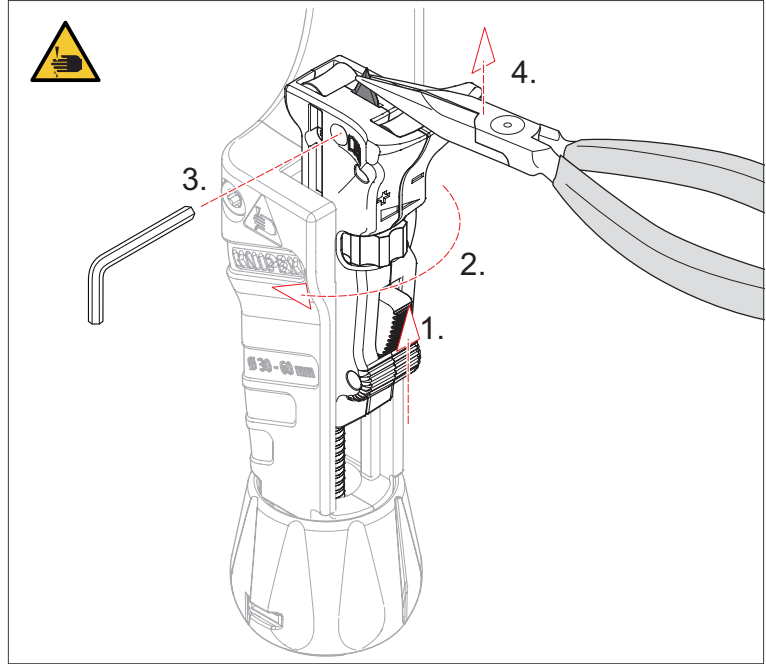
### Uyarı!

#### Uyarı: Keskin bıçaklar!

Keskin bıçakların kullanılması tehlikelidir. Bu nedenle çalışırken aletlerinize özen gösterin.

### 5.1 Bıçağın değiştirilmesi

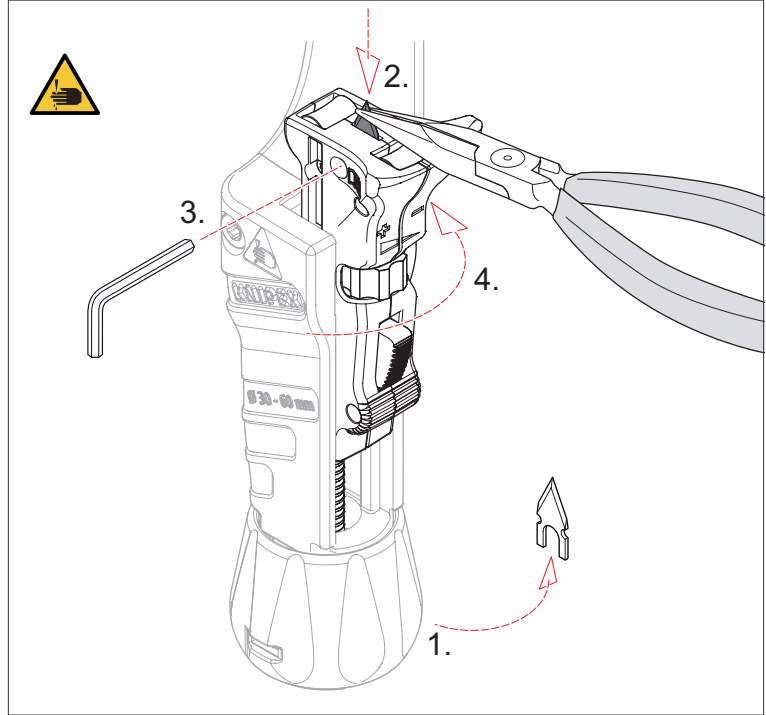
#### 5.1.1 Bıçak nasıl değiştirilir



Bıçak nasıl değiştirilir

- » Hareketli sürgüyü hafifçe yukarı doğru itin (1).
- » Bıçağı tamamen uzatmak için bıçak kesme derinliği ayar tekerleğini (2) "+" yönünde sonuna kadar çevirin.
- » Altıgen socket sabitleme vidasını (3, boyut 2,5) gevşetin. Dikkat: Vida sabit bir kilit ile donatılmıştır ve bu nedenle sökülemez.
- » Bıçağı örneğin ince uçlu pense (4) kullanarak çıkarın.  
**Dikkat: Bıçak keskindir!**
- » Kullanılmış bıçağı uygun şekilde imha edin.

## 5.1.2 Yeni bir bıçak takma



Yeni bir bıçak takma

Not: Düğmede (1) iki adet yedek bıçak bulunur. Her ikisi de tükenmişse, 16 45 220 E01 yedek parça numarasıyla yeni bıçaklar sipariş edilebilir.

» Yeni bıçağı (2) örneğin ince uçlu pense kullanarak takın.

**Dikkat: Bıçak keskindir!**

» Bıçağı sabitlemek için altıgen soket sabitleme vidasını (3, boyut 2,5) vidalayın.

» Bıçağı muhafazaya indirmek için bıçak kesme derinliği ayar tekerleğini (4) "-" yönünde çevirin.

## 5.1.3 Bakım talimatları

Hareketli parçaları (hareketli kılavuz silindirlerinin yatakları, tahrik silindiri) düzenli olarak yağla (örneğin endüstriyel yağ) yağlayın.

Dişli tahrik silindirini düzenli olarak temizleyin.



**Uyarı!**

**Uyarı: Keskin bıçak!**

Aleti kullanmadığınızda bıçağı her zaman yuvasına tamamen geri çevirin.

## 6 Teknik veriler

### 6.1 Teknik veriler

| Teknik veriler                  | Birim |               |
|---------------------------------|-------|---------------|
| Kablo soyma aleti ürün numarası | –     | 16 45 220     |
| Yedek bıçağın parça numarası    | –     | 16 45 220 E01 |
| Uzunluk                         | mm    | 225           |
| Genişlik                        | mm    | 86            |
| Yükseklik                       | mm    | 77            |
| Ağırlık                         | g     | 600           |
| Maksimum kesme derinliği        | mm    | 6.5           |

## 7 Geri dönüşüm ve bertaraf

Ürünün sökülen parçalarının uygun şekilde geri dönüştürülmesini sağlayın.



**KNIPEX-Werk**  
**C. Gustav Putsch KG**

42337 Wuppertal

Tel.: +49 202 – 47 94-0  
Fax: +49 202 – 47 74 94

[info@knipex.com](mailto:info@knipex.com)  
[www.knipex.com](http://www.knipex.com)