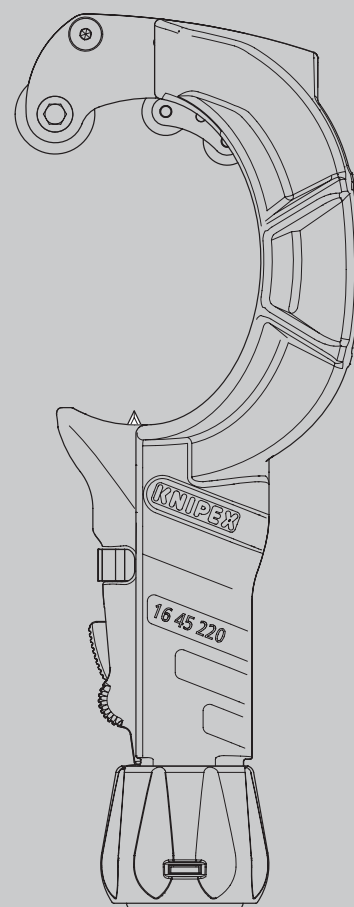


Bruksanvisning

SE **STX60 kabelskalingsverktyg**
för att skala av olika isoleringsmaterial,
kabeldiameter 30–60 mm

16 45 220



INNEHÅLLSFÖRTECKNING

| | | |
|----------|---|-----------|
| 1 | Allmänt | 3 |
| 1.1 | Anvisningar till bruksanvisningen | 3 |
| 1.2 | Använda symboler | 3 |
| 1.3 | Upphovsrätt | 4 |
| 1.4 | Garanti | 4 |
| 2 | Säkerhet | 5 |
| 2.1 | Avsedd användning | 5 |
| 3 | Utformning och funktion | 6 |
| 3.1 | Utformning | 6 |
| 3.2 | Funktion | 6 |
| 4 | Handhavande | 7 |
| 4.1 | Tips för att skära med kabelavskalningsverktyget | 7 |
| 4.2 | Fem säkerhetsregler vid arbete på elektriska installationer | 7 |
| 4.3 | Avskalning av kablar med hjälp av runtgående snitt | 8 |
| 4.4 | Avskalning av kablar med längsgående kapning | 12 |
| 5 | Underhåll | 16 |
| 5.1 | Byte av knivblad | 16 |
| 6 | Tekniska data | 18 |
| 6.1 | Tekniska data | 18 |
| 7 | Återvinning och kassering | 18 |

1 Allmänt

1.1 Anvisningar till bruksanvisningen

Den här bruksanvisningen är utformad för en säker och effektiv användning av verktyget.

Verktyget får endast användas om det är i tekniskt perfekt skick.

Till följd av den tekniska utvecklingen kan illustrationer och beskrivningar i denna bruksanvisning skilja sig något från det levererade verktyget.

Vi påtar oss inget ansvar för skada som orsakats av förbiseende att följa denna bruksanvisning.

1.2 Använda symboler

Alla säkerhetsanvisningar i den här bruksanvisningen anges med motsvarande symboler. Varningsorden i början av varje säkerhetsinstruktion anger farans omfattning.



Fara!

Riskkälla nivå 1

Denna kombination av symbol och signalord anger en överhängande riskfylld situation som kommer att leda till dödsfall eller allvarlig personskada om den inte undviks.



Varning!

Riskkälla nivå 2

Denna kombination av symbol och varningsord anger en potentiellt riskfylld situation som kan leda till dödsfall eller allvarlig personskada om den inte undviks.



Var försiktig!

Riskkälla nivå 3

Denna kombination av symbol och signalord anger viktig information som hjälper till att förebygga skada på egendom eller miljön.

I följande översikt beskrivs säkerhetssymbolerna på produktens förpackning och i denna bruksanvisning.

Symbol



Betydelse

Livsfara på grund av elektrisk ström

Varning: vassa blad

Använd skyddshandskar

Använd skyddsglasögon

Symbol



Betydelse

Styr alltid bladet bort från kroppen när du skär

Var uppmärksam på andra människor i närheten
Rikta aldrig bladet mot andra personer när du skär

1.3 Upphovsrätt

Denna bruksanvisning och all dokumentation som medföljer detta verktyg är upphovsrättsskyddade och förblir KNIPEX egendom.

Kopiering av dessa instruktioner, även i form av ett utdrag, är endast tillåtet med skriftligt medgivande från KNIPEX Werk C. Gustav Putsch KG.

1.4 Garanti

Tillverkaren ger en lagstadgad garanti i enlighet med aktuella försäljnings- och leveransvillkor. Inga ytterligare garantier ges.

Under garantitiden omfattar garantin rättelse av alla brister som kan hänföras till materialfel eller tillverkningsfel.

Slitagedelar omfattas inte av garantin.

En reparation eller ett byte av ett verktyg leder inte till en förlängning av garantitiden. Verktyg får endast repareras eller bytas ut med "nya" delar vars funktion motsvarar de gamla delarna. Alla defekta och därmed utbytta delar betraktas som tillverkarens egendom.

Garantianspråk upphör att gälla i synnerhet om:

- skada orsakas av felaktig användning, användning för andra ändamål än de angivna av tillverkaren eller bristande underhåll
- reparationer eller modifieringar utförs av obehöriga personer
- originaltillbehör eller reservdelar från KNIPEX inte används.
- defekta komponenter inte repareras omedelbart för att minimera omfattningen av skadan och för att inte försämra verktygets säkerhet (skyldighet att reparera).

Vidare hänvisas till ansvars- och garantibestämmelserna i gällande försäljnings- och leveransvillkor.

Med tanke på den stora variationen av möjliga isoleringsmaterial med olika egenskaper, såsom materialhårdhet och materialtjocklek, är det inte möjligt att garantera perfekta resultat för kabelöverdrag i alla tillämpningar.

Det är därför användarens ansvar att själv kontrollera lämpligheten och välja rätt verktyg utifrån de specifika kraven.

Vi ger gärna råd och stöd.

2 Säkerhet

2.1 Avsedd användning

Verktyget är avsett för följande användning:

- Avskalning av kablar med olika isoleringsmaterial (t.ex. gummi, PVC, PUR) med diametrar från 30 till 60 mm och väggfjocklekar upp till högst 6,5 mm

All annan användning än den avsedda och varje icke godkänd modifiering anses vara otillbörlig. Operatören är ansvarig för skador till följd av felaktig användning.

Verktyget är inte isolerat och skyddar inte mot elektriska stötar.

Avsedd användning innefattar även att följa denna bruksanvisning. Den måste läsas igenom i sin helhet före användning.



Fara!

Livsfara på grund av elektrisk ström!

Gör alla kablar spänningslösa innan kapning!

Arbeta endast på spänningslösa kablar och ledningar!



Varning!

Varning: vassa blad!

Det är farligt att hantera vassa blad. Av denna anledning, se till att hantera dina verktyg med försiktighet när du arbetar.

Styr knivbladet bort från kroppen när du skalar.

Rikta inte knivbladet mot andra människor när du skalar.

Vrid alltid bladet helt tillbaka in i höljet när verktyget inte används.



Varning!

Använd skyddshandskar

Använd handskar med skärmotstånd av minst klass B (enligt DIN EN 388:2019-03) när du använder verktyget.

Om du samtidigt bär isolerande handskar måste de skärskyddande handskarna bäras under de isolerande handskarna.



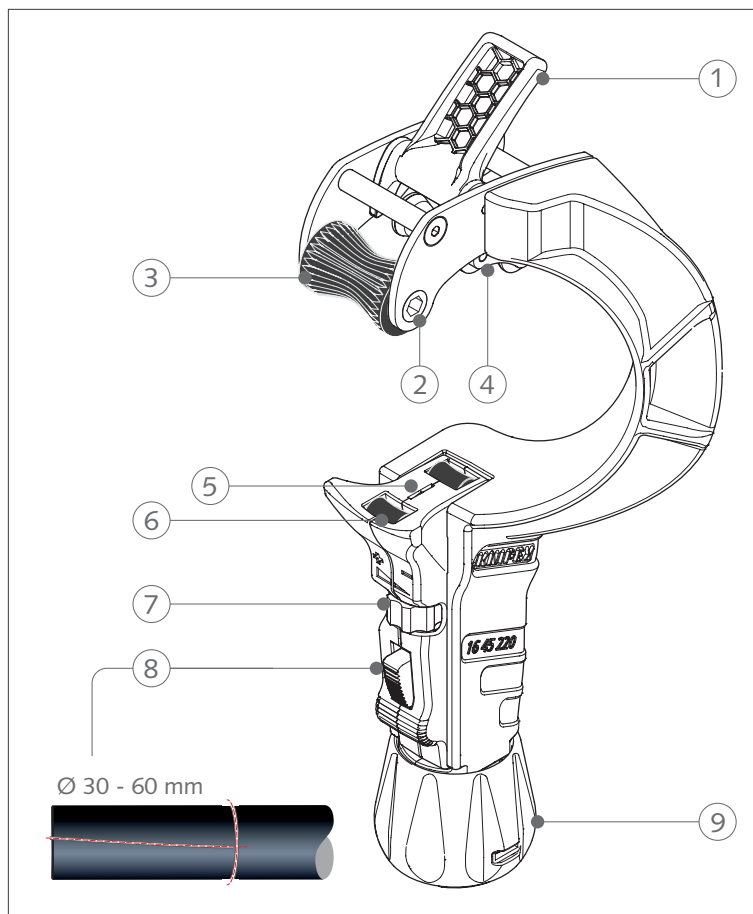
Varning!

Använd skyddsglasögon

Använd skyddsglasögon när du använder verktyget!

3 Utformning och funktion

3.1 Utformning



Avskalningsverktygets struktur

- 1 Utfällbar draghjälp för långsgående snitt
- 2 Dubbelsidig hållare för sexkantshylsa (storlek 5) för användning med spärrskaft
- 3 Drivrulle
- 4 Rörliga styrrullar
- 5 Blad (justerbart upp till maximalt 6,5 mm)
- 6 Glidande rullar
- 7 Justeringshjul för bladets skärdjup
- 8 Skjutreglage för snabb justering
- 9 Vridknapp för finjustering med hållare för 2 reservblad

3.2 Funktion

Kabelavskalningsverktyget används för att skala kablar med olika isole-
ringsmaterial (t.ex. gummi, PVC, PUR). Det är lämpligt för kabeldiametrar
från 30 till 60 mm och en maximal vägg tjocklek på 6,5 mm.

4 Handhavande

Verktyget får endast användas av auktoriserad, instruerad och kvalificerad fackpersonal.

Arbete på elektriska installationer får endast utföras av behörig elektriker med lämplig utbildning.

4.1 Tips för att skära med kabelavskalningsverktyget

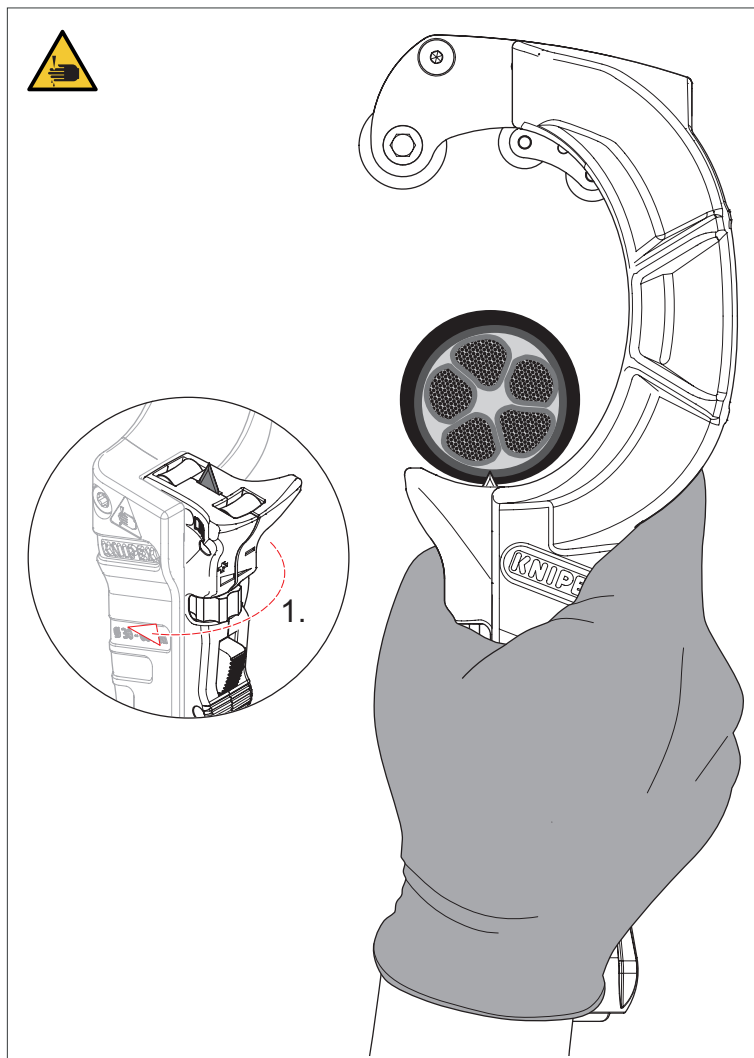
- Var uppmärksam på personer i närheten!
- Ingen del av kroppen får befinna sig i förlängningen av skärlinjen!
- Stå diagonalt mot snittet.
- Använd alltid skärskyddande handskar och skyddsglasögon vid skärning.
- Verktyget måste vara i gott skick (vasst knivblad, stabilt handtag).
- Lämna aldrig verktyget utan uppsikt med öppet blad!
- Vrid alltid tillbaka bladet i höljet när verktyget inte används.

4.2 Fem säkerhetsregler vid arbete på elektriska installationer

1. Gör systemet strömlöst.
2. Säkra det för att förhindra att det slås på oavsiktligt.
3. Kontrollera att systemet är spänningsfritt.
4. Jorda och kortsluta.
5. Övertäck eller avskärma intilliggande spänningsatta delar.

4.3 Avskalning av kablar med hjälp av runtgående snitt

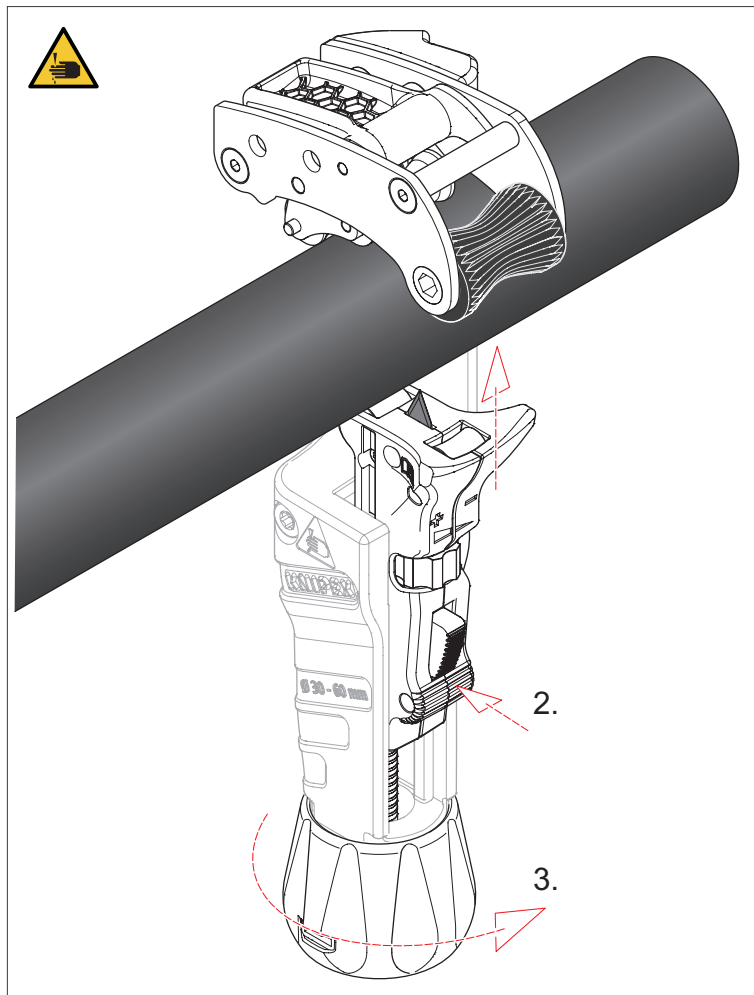
- » Ställ in bladets skärdjup med inställningshjulet (1). Var uppmärksam på ojämn materialtjocklek (särskilt för kablar med gummiisolerings). Vrid bara ut bladet tillräckligt långt för att skära igenom den **tunnaste delen av kabelisoleringsen!**
- » **Obs:** Bladet kan justeras i steg om 0,1 mm till maximalt 6,5 mm.



Inställning av bladets skärdjup

HANDHAVANDE

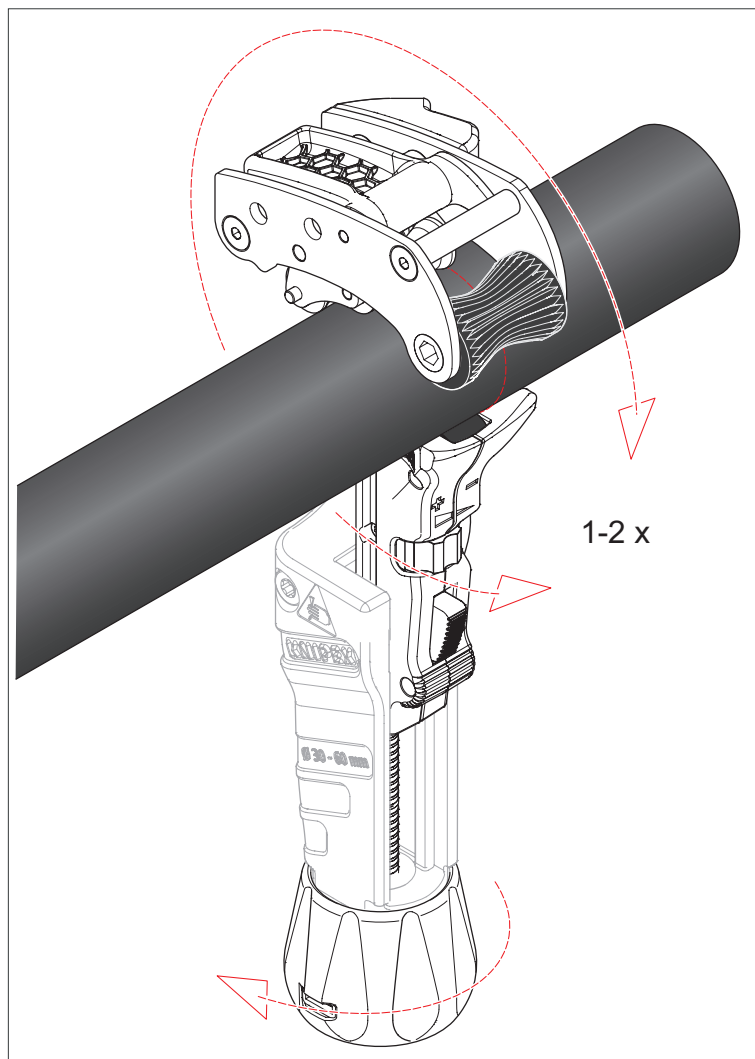
- » Placera verktyget på kabeln och tryck sliden med bladet mot kabeln med hjälp av snabbjusteringen (2).
- » Vrid nu vridknappen (3) lätt åt höger tills bladet är helt inskjutet i kabelhöljet och kabeln är säkrad. Applicera inte för mycket tryck på kabeln, annars kan verktyget inte vridas lätt.



Positionering av verktyget för ett runtgående snitt

HANDHAVANDE

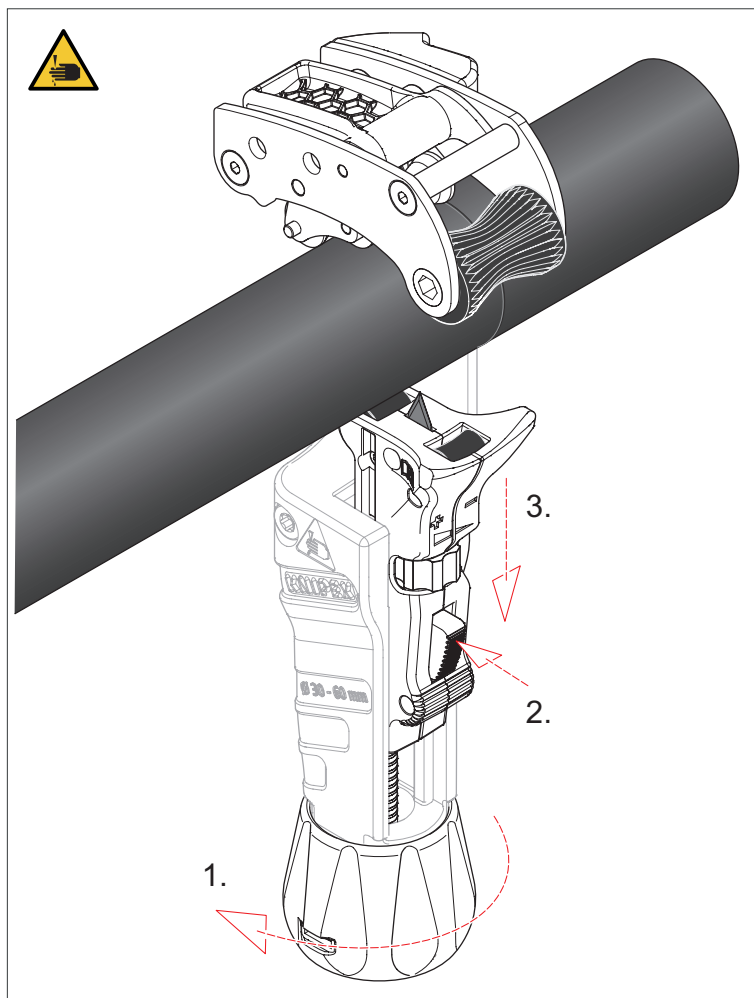
- » Rotera verktyget en eller två gånger runt kabeln. Om verktyget inte kan vridas eller är mycket svårt att vrida, vrid vredet något åt vänster för att minska trycket på kabeln.



Utföra ett runtgående snitt

HANDHAVANDE

- » Vrid vridknappen (1) åt vänster för att lossa verktyget från kabeln.
Tryck på knappen (2) på snabbjusteringen och dra sliden (med bladet) nedåt (3).



Släpp verktyget

HANDHAVANDE

4.4 Avskalning av kablar med längsgående kapning

Tips!

Dra ut bladet helt ur isoleringen (1) och vrid verktyget 90° (2) direkt efter det runtgående snittet på kabeln!



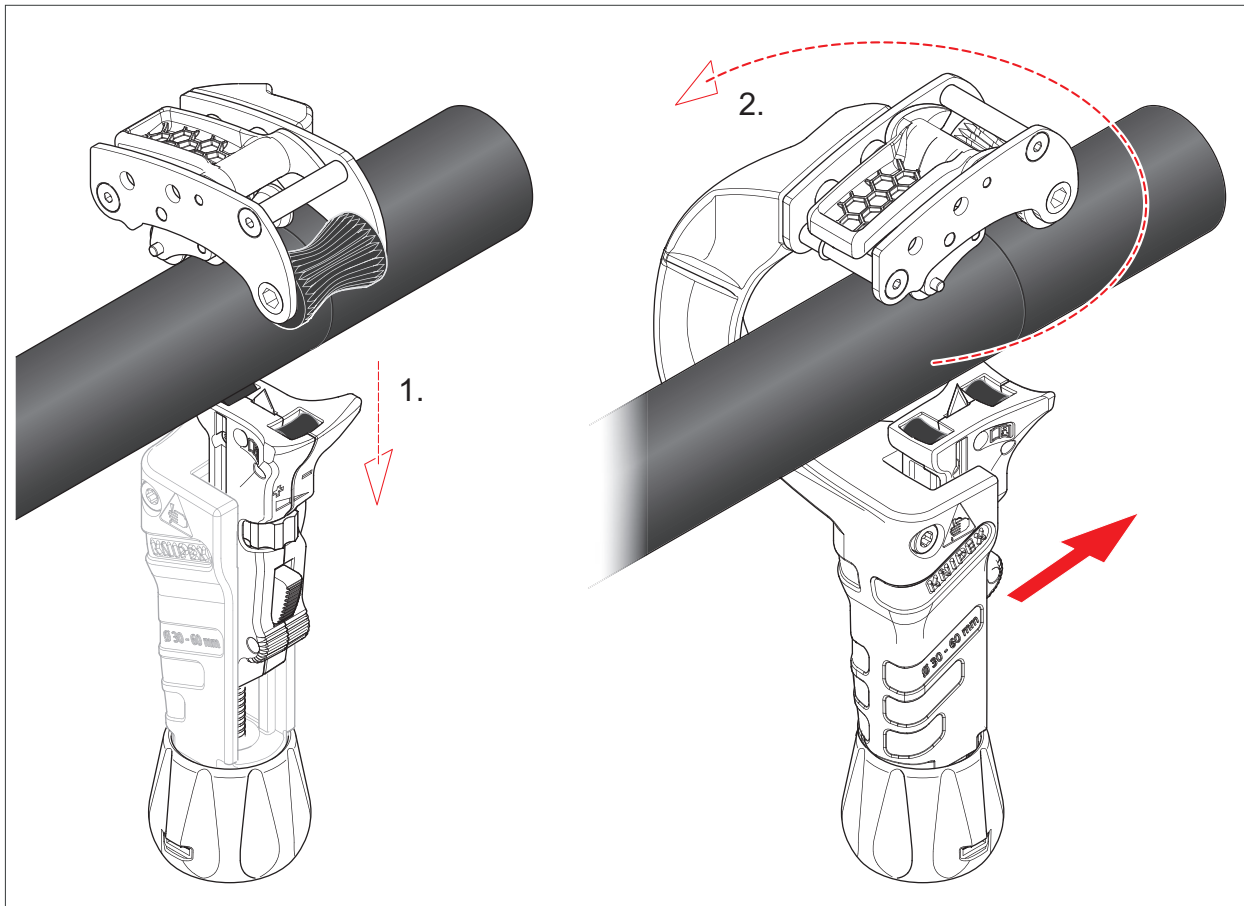
Varning!

Varning: Risk för skador vid felaktig användning

Innan verktyget vrids för längsgående snitt måste bladet dras ut helt ur isoleringen.

Annars kan bladet gå sönder!

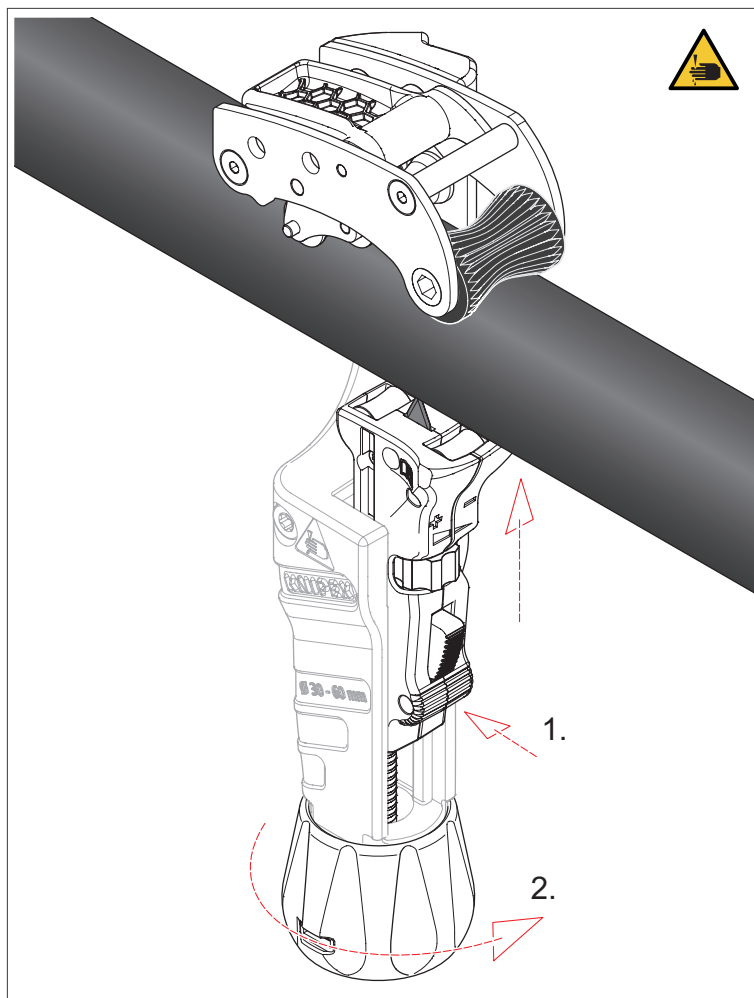
Trasiga bladdelar kan då fastna i kabelmanteln och orsaka skärsår!



Vridning av verktyget för ett längsgående snitt

HANDHAVANDE

- » Placera verktyget på kabeln. Var uppmärksam på draghjälpens riktning.
- » Tryck sliden med bladet mot kabeln med hjälp av snabbjusteringen (1).
- » Vrid nu vridknappen (2) lätt åt höger tills bladet är helt inskjutet i kabelhöljet och kabeln är säkrad. Tryck inte för hårt på kabeln, annars kan verktyget inte dras igenom isoleringen vid långsgående snitt.

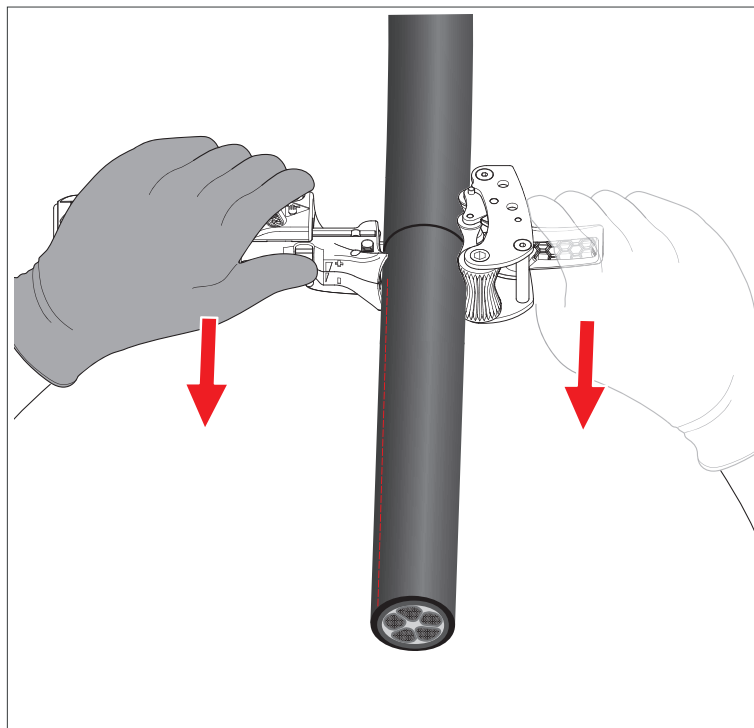


Positionering av verktyget för ett långsgående snitt

Alternativ 1: Användning av draghjälpen

Det blå handtaget högst upp på verktyget kan fällas ut och fungerar som en draghjälp vid långsgående snitt genom isoleringen.

- » Fäll ut draghjälp.
- » Dra i draghjälp och använd båda händerna. Om verktyget inte kan dras ut eller är mycket svårt att dra ut, vrid vredet något åt vänster för att minska klämtrycket på kabeln.



Användning av draghjälp

Alternativ 2: Användning av spärrskaft med sexkantshylsa (storlek 5)

En specialformad drivrulle stöder kabelavskallningsprocessen vid längdkapning. Det finns hållare på sidan av drivrullen som rymmer en sexkantshylsa i storlek 5 med spärrskaft. Spärrstödet innebär att mindre kraft behövs för kabelavskalningen.

Obs! Spärrskaftet och sexkantshylsan ingår inte i leveransen.

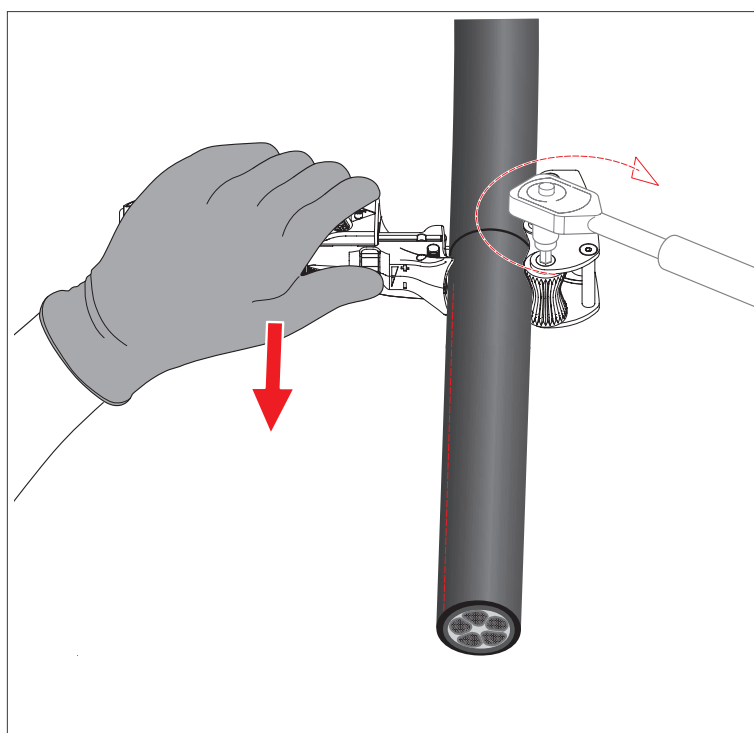


Var försiktig!

Risk för materiella skador på grund av felaktig användning!

Använd inga elektriska eller batteridrivna apparater som hjälpmedel vid kabelavskalning på längden.

- » Placera sexkantshylsan med spärrskaft i lämplig position.
- » Manövrera spärrskaftet med ena handen och styr verktyget med den andra.



Användning av ett spärrskaft

4.4.1 Att bryta upp isoleringen

- » Bryt upp den avklippta kabelmanteln med ett lämpligt verktyg (t.ex. KNIPEX plattång, art.nr: 26 12 200).
- » Vrid bladet helt tillbaka in i bladhållaren för att undvika skador.

5 Underhåll



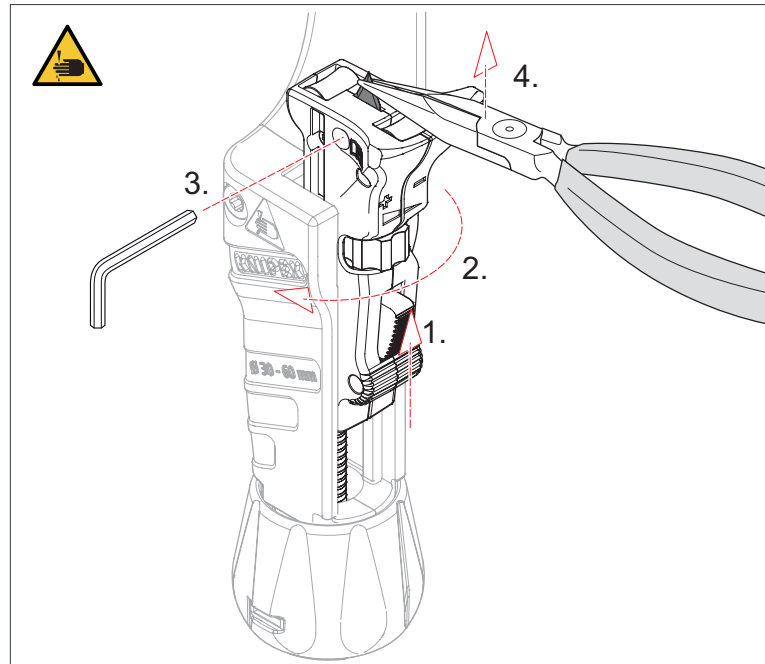
Varning!

Varning: vassa blad!

Det är farligt att hantera vassa blad. Av denna anledning, se till att hantera dina verktyg med försiktighet när du arbetar.

5.1 Byte av knivblad

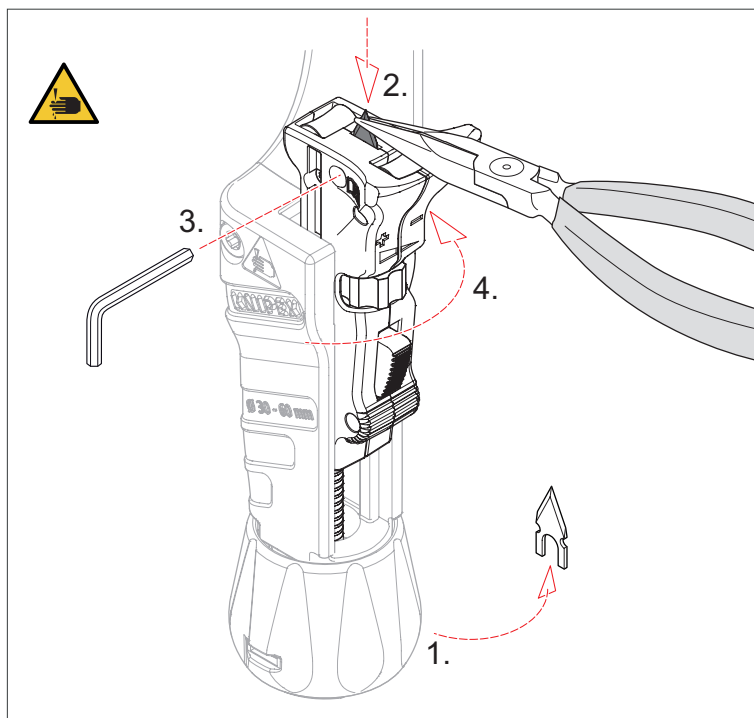
5.1.1 Hur man byter blad



Hur man byter blad

- » Tryck den rörliga sliden lätt uppåt (1).
- » Vrid justeringshjulet för bladets skärdjup (2) helt i riktning "+" för att fälla ut bladet helt.
- » Lossa sexkantshylsans fästskruv (3, storlek 2,5). Försiktigt! Skruven är försedd med en låsningsmekanism och går därför inte att skruva loss.
- » Ta bort bladet, t.ex. med en spetsig tång (4).
Försiktigt! Bladet är vasst!
- » Kassera det utslitna knivbladet på ett säkert sätt.

5.1.2 Installera ett nytt blad



Installera ett nytt blad

Obs: Två reservblad finns i vredet (1). Om båda är slut kan nya blad beställas med reservdelsnummer 16 45 220 E01.

» Sätt i det nya bladet (2), t.ex. med en spetsig tång.

Försiktigt! Bladet är vasst!

» Skruva i sexkantshylsans fästskruv (3, storlek 2,5) för att säkra bladet.

» Vrid justeringshjulet för bladets skärdjup (4) i riktning "-" för att sänka ner bladet i höljet.

5.1.3 Skötselråd

Smörj de rörliga delarna (lager på rörliga styrrullar, drivrullar) regelbundet med olja (t.ex. industriolja).

Rengör den tandade drivrullen regelbundet.



Varning!

Varning! Vasst blad!

Vrid alltid bladet helt tillbaka in i höljet när verktyget inte används.

6 Tekniska data

6.1 Tekniska data

| Tekniska data | Enhet | |
|--|-------|---------------|
| Artikelnummer för kabel-avskallingsverktyg | – | 16 45 220 |
| Artikelnummer för reservknivbladet | – | 16 45 220 E01 |
| Längd | mm | 225 |
| Bredd | mm | 86 |
| Höjd | mm | 77 |
| Vikt | g | 600 |
| Maximalt skärdjup | mm | 6.5 |

7 Återvinning och kassering

Se till att de demonterade produktdelarna återvinns korrekt.



KNIPEX-Werk
C. Gustav Putsch KG

DE-42337 Wuppertal

Tel.: +49 202 – 47 94-0
Fax: +49 202 – 47 74 94

info@knipex.com
www.knipex.com