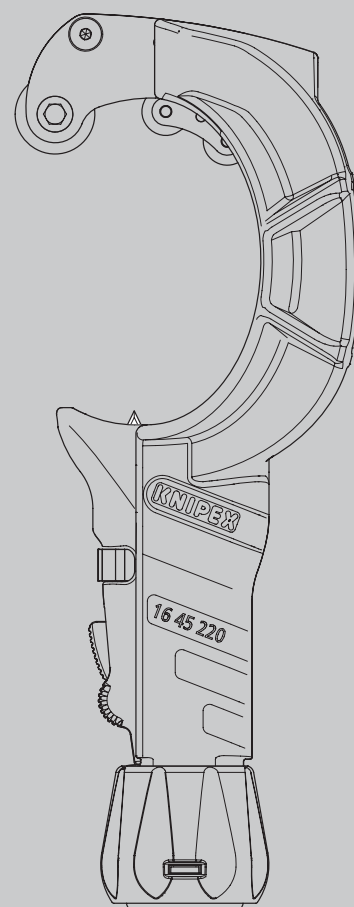


Руководство по эксплуатации

RU Инструмент для зачистки кабеля **STX60**

для зачистки различных изоляционных материалов,
диаметр кабеля 30–60 мм

16 45 220



СОДЕРЖАНИЕ

1	Общая информация	3
1.1	Примечания к руководству по эксплуатации	3
1.2	Используемые символы	3
1.3	Авторские права	4
1.4	Гарантийные обязательства и срок действия гарантии	4
2	Безопасность	6
2.1	Целевое использование	6
3	Конструкция и функция	7
3.1	Конструкция	7
3.2	Функция	7
4	Работа	8
4.1	Советы по резке с помощью инструмента для зачистки кабеля	8
4.2	Пять правил безопасности при работе с электроустановками	8
4.3	Зачистка кабелей с помощью круговой резки	9
4.4	Зачистка кабелей методом продольного разреза	14
5	Обслуживание	19
5.1	Замена лезвия	19
6	Технические характеристики	21
6.1	Технические характеристики	21
7	Переработка и утилизация	21

1 Общая информация

1.1 Примечания к руководству по эксплуатации

Настоящее руководство по эксплуатации разработано для безопасного и эффективного использования вашего инструмента.

Инструмент можно использовать только в безупречном техническом состоянии.

Вследствие технических разработок иллюстрации и описания, содержащиеся в данном руководстве по эксплуатации, могут незначительно отличаться от фактически поставленного инструмента.

Мы не несем ответственности за ущерб, вызванный несоблюдением данного руководства по эксплуатации.

1.2 Используемые символы

Все указания по технике безопасности в данном руководстве по эксплуатации обозначены соответствующими символами. Сигнальные слова в начале каждого указания по технике безопасности обозначают степень опасности.



Опасность!

Источник опасности 1-го уровня

Такая комбинация символа и сигнального слова указывает на неизбежно опасную ситуацию, которая приведет к смерти или серьезным травмам, если ее не предотвратить.



Предупреждение!

Источник опасности 2-го уровня

Такая комбинация символа и сигнального слова указывает на возможно опасную ситуацию, которая может привести к смерти или серьезным травмам, если ее не предотвратить.



Внимание!

Источник опасности 3-го уровня

Это сочетание символа и сигнального слова означает важную информацию, которая помогает предотвратить ущерб имуществу или окружающей среде.

В следующем обзоре описаны символы техники безопасности на упаковке изделия и в настоящем руководстве по эксплуатации.

Символ



Значение




Опасность для жизни вследствие поражения электрическим током



Внимание: острые лезвия



Надевайте защитные перчатки.

Символ	Значение
	Надевайте защитные очки.
	Во время резки всегда направляйте лезвие от себя.
	Следите за тем, чтобы поблизости не было людей Никогда не направляйте лезвие на людей во время резки.

1.3 Авторские права

Данное руководство по эксплуатации и вся документация, поставляемая с этим инструментом, защищены авторским правом и остаются собственностью компании KNIPEX.

Перепечатка данного руководства, даже в виде выдержки, разрешена только с письменного согласия KNIPEX Werk C. Gustav Putsch KG.

1.4 Гарантийные обязательства и срок действия гарантии

Производитель предоставляет установленную законом гарантию в соответствии с текущими условиями продажи и поставки. Никакие прочие гарантии или заверения не предоставляются.

В течение гарантийного срока гарантия распространяется на устранение всех дефектов, которые могут быть связаны с дефектами материала или производственными ошибками.

Гарантия не распространяется на изнашиваемые детали.

Ремонт или замена инструмента не подразумевает продление гарантийного срока. Инструменты можно ремонтировать или восполнять только «новыми» деталями, функции которых соответствуют функциям старых деталей. Все дефектные и, по этой причине, замененные детали являются собственностью производителя.

Претензии по гарантии прекращаются, в частности, в следующих случаях:

- Повреждение обусловлено неправильной эксплуатацией, ненадлежащим использованием или недостаточным обслуживанием.
- Ремонт или переоборудование выполняют неуполномоченные лица.
- Не используются оригинальные принадлежности или запасные части от KNIPEX.
- Ремонт неисправных компонентов не производится немедленно для минимизации степени повреждения и предотвращения нарушения характеристик безопасности инструмента (обязательство по ремонту).

Кроме того, делается ссылка на положения об ответственности и гарантии, содержащиеся в текущих условиях продажи и поставки.

Учитывая большое разнообразие возможных изоляционных материалов с различными свойствами, такими как твердость и толщина материала, невозможно гарантировать идеальные результаты зачистки кабеля в каждом случае применения.

Поэтому пользователь несет ответственность за самостоятельную проверку пригодности и выбор соответствующего инструмента для конкретных требований.

Мы будем рады предоставить консультацию и поддержку по запросу.

2 Безопасность

2.1 Целевое использование

Инструмент предназначен для следующих вариантов использования:

- Зачистка кабелей с различными изоляционными материалами (например, резина, ПВХ, полиуретан) диаметром от 30 до 60 мм и толщиной изоляции до 6,5 мм.

Любое использование не по назначению или любое несанкционированное внесение изменений считается ненадлежащим использованием. Оператор несет ответственность за ущерб, возникший в результате ненадлежащего использования.

Инструмент не изолирован и не защищает от поражения электрическим током.

Целевое использование также включает соблюдение настоящего руководства по эксплуатации. Его следует прочесть в полном объеме до использования инструмента.



Опасность!

Опасность для жизни вследствие поражения электрическим током!

Перед резкой обесточьте все кабели!

Работы выполняйте только на обесточенных кабелях и линиях!



Предупреждение!

Внимание: острые лезвия!

Работа с острыми лезвиями представляет опасность. По этой причине во время работы осторожно обращайтесь с инструментом.

Во время резки всегда направляйте лезвие от себя.

Никогда не направляйте лезвие на людей во время резки.

Всегда полностью заворачивайте лезвие в корпус, когда инструмент не используется.



Предупреждение!

Надевайте защитные перчатки.

При работе с инструментом используйте перчатки с защитой от порезов не ниже класса В (согласно DIN EN 388:2019-03).

Если вы одновременно носите изолирующие перчатки, то под изолирующие перчатки необходимо надевать стойкие к порезам перчатки.



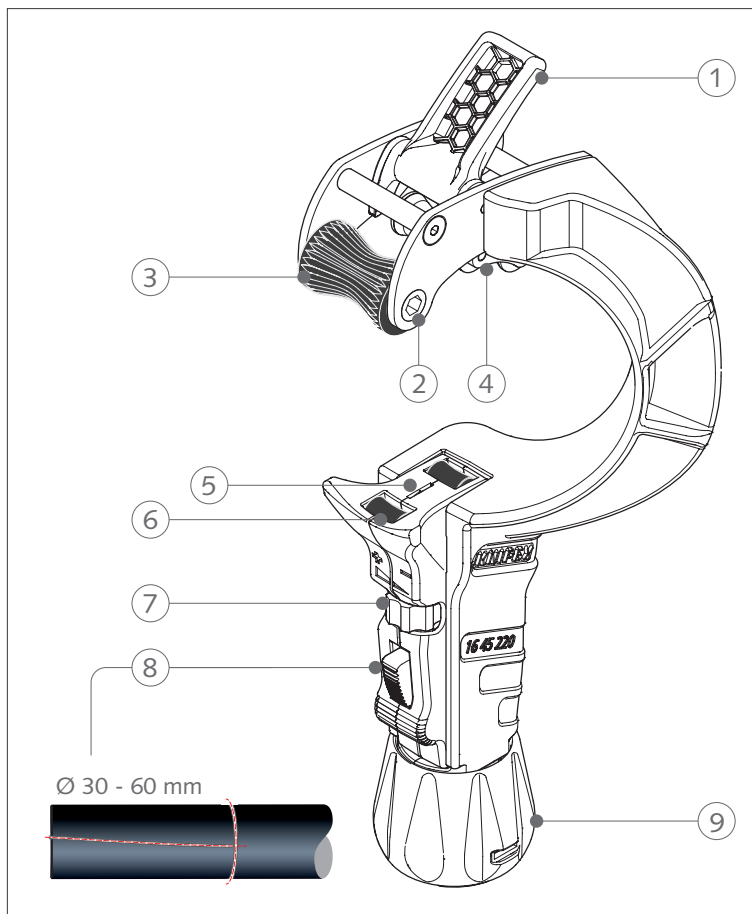
Предупреждение!

Надевайте защитные очки.

При работе с инструментом используйте защитные очки!

3 Конструкция и функция

3.1 Конструкция



Конструкция инструмента для зачистки

- 1 Откидное приспособление для протягивания при продольной резке
- 2 Двусторонний держатель для шестигранной головки (размер 5) для использования с трещоткой
- 3 Приводной ролик
- 4 Подвижные направляющие ролики
- 5 Лезвие (регулируется макс. до 6,5 мм)
- 6 Скользящие ролики
- 7 Колесо регулировки глубины реза лезвия
- 8 Ползунок для быстрой регулировки
- 9 Поворотная ручка для точной регулировки с держателем для 2 запасных лезвий

3.2 Функция

Инструмент для зачистки кабеля предназначен для зачистки кабелей с различными изоляционными материалами (например, резина, ПВХ, полиуретан). Подходит для кабелей диаметром от 30 до 60 мм и максимальной толщиной стенки 6,5 мм.

4 Работа

Инструмент может использоваться только уполномоченным, проинструктированным и квалифицированным персоналом.

Работы на электроустановках могут выполняться только квалифицированными электриками, имеющими соответствующую подготовку.

4.1 Советы по резке с помощью инструмента для зачистки кабеля

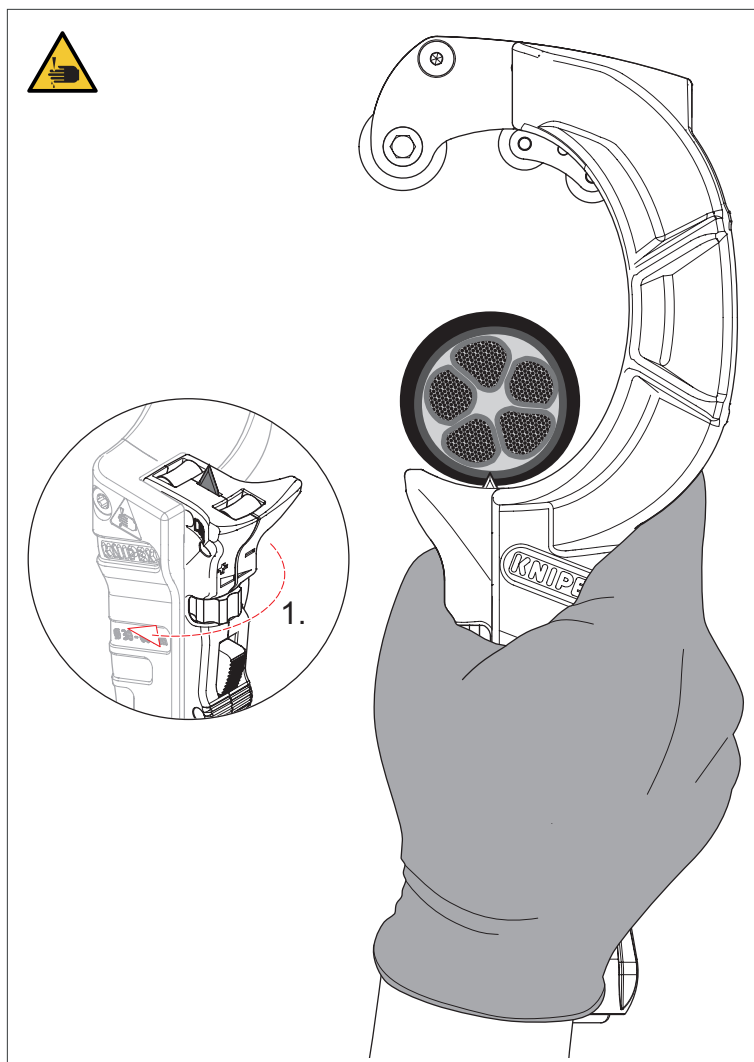
- Следите за тем, чтобы поблизости не было людей!
- Линия резания не должна пересекаться с частями тела!
- Стойте по диагонали относительно среза.
- При резке всегда используйте порезостойкие перчатки и защитные очки.
- Инструмент должен находиться в хорошем состоянии (острое лезвие, прочная ручка).
- Никогда не оставляйте инструмент без присмотра с открытым лезвием!
- Всегда возвращайте лезвие в корпус, когда инструмент не используется.

4.2 Пять правил безопасности при работе с электроустановками

1. Обесточьте систему.
2. Закрепите его, чтобы предотвратить повторное включение.
3. Убедитесь в отсутствии тока.
4. Заземление и короткое замыкание.
5. Закройте или отгородите соседние детали, находящиеся под напряжением.

4.3 Зачистка кабелей с помощью круговой резки

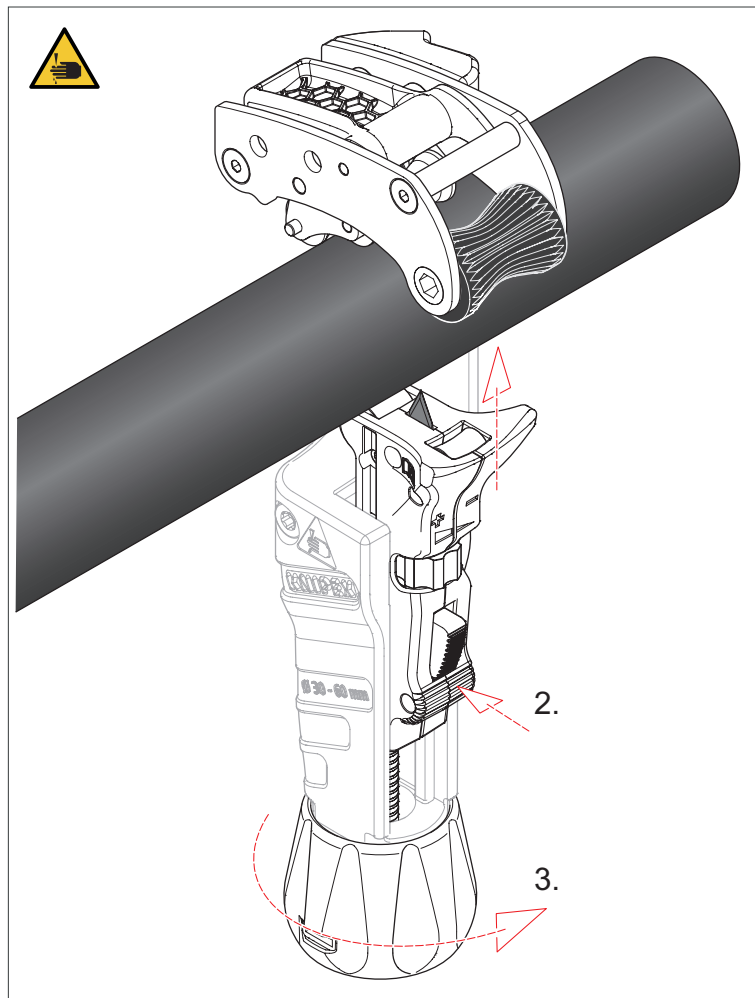
- » Установите глубину резания лезвия, используя регулировочное колесо (1). Обратите внимание на неравномерную толщину стенок материала (особенно для кабелей с резиновой изоляцией). Выдвигайте лезвие только на глубину, достаточную для прорезания самого тонкого участка изоляции кабеля!
- » Примечание. Лезвие можно регулировать с шагом 0,1 мм до максимального значения 6,5 мм.



Установка глубины реза лезвия

РАБОТА

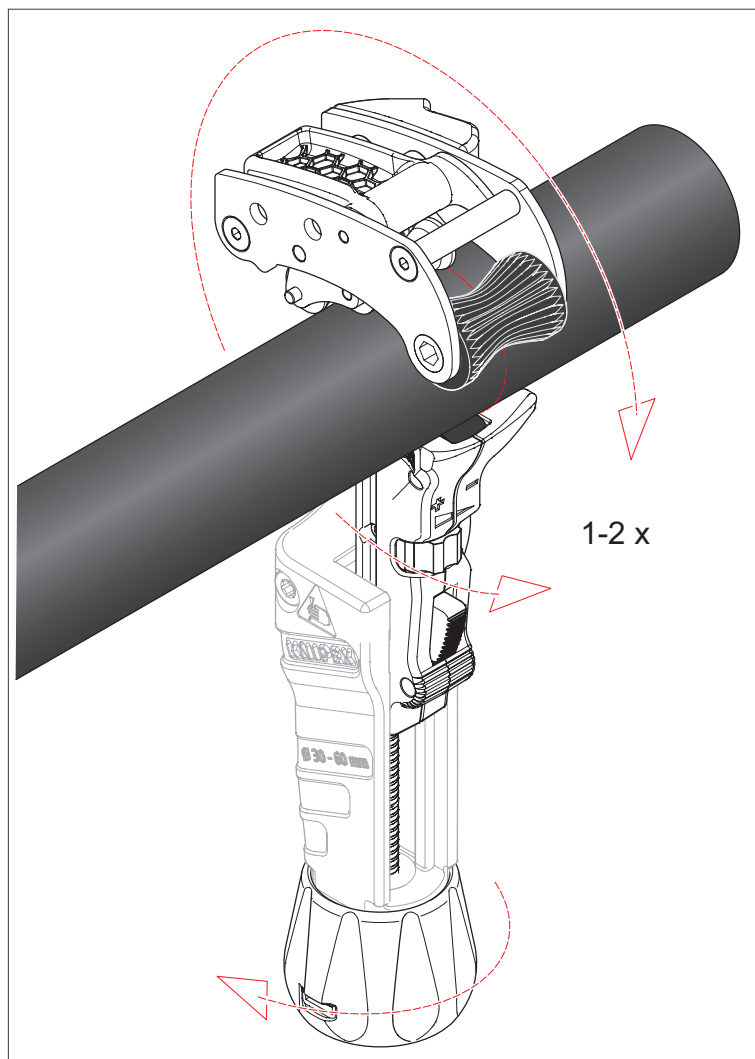
- » Установите инструмент на кабель и переместите ползунок с лезвием к кабелю с помощью быстрой регулировки (2).
- » Теперь слегка поверните поворотную ручку (3) вправо, пока лезвие полностью не войдет в оболочку кабеля и кабель не будет закреплен. Не прикладывайте чрезмерное усилие к кабелю, иначе инструмент будет трудно поворачивать.



Позиционирование инструмента для кругового реза

РАБОТА

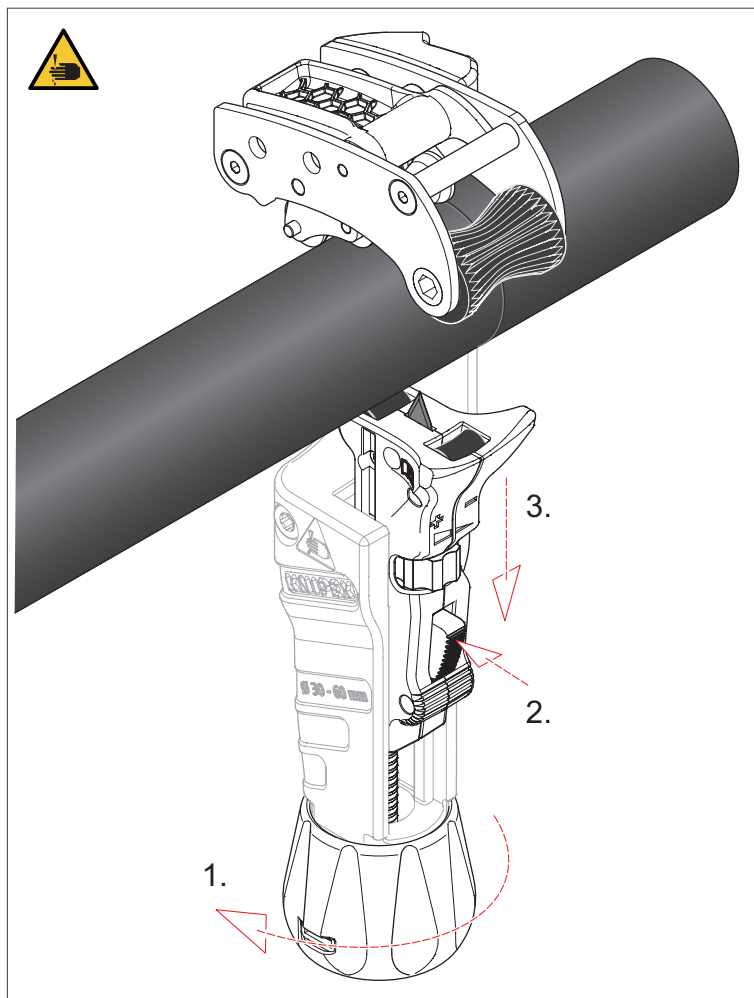
- » Поверните инструмент один или два раза вокруг кабеля. Если инструмент не поворачивается или поворачивается с большим трудом, поверните регулировочную рукоятку немного влево для уменьшения усилия на кабель.



Выполнение кругового разреза

РАБОТА

- » Поверните поворотную ручку (1) влево, чтобы отсоединить инструмент от кабеля. Нажмите кнопку (2) на быстрой регулировке и потяните задвижку (с лезвием) вниз (3).



Освобождение инструмента

РАБОТА

4.4 Зачистка кабелей методом продольного разреза

Совет.

Полностью вытащите лезвие из изоляции (1) и поверните инструмент на 90° (2) сразу после кругового надреза кабеля!



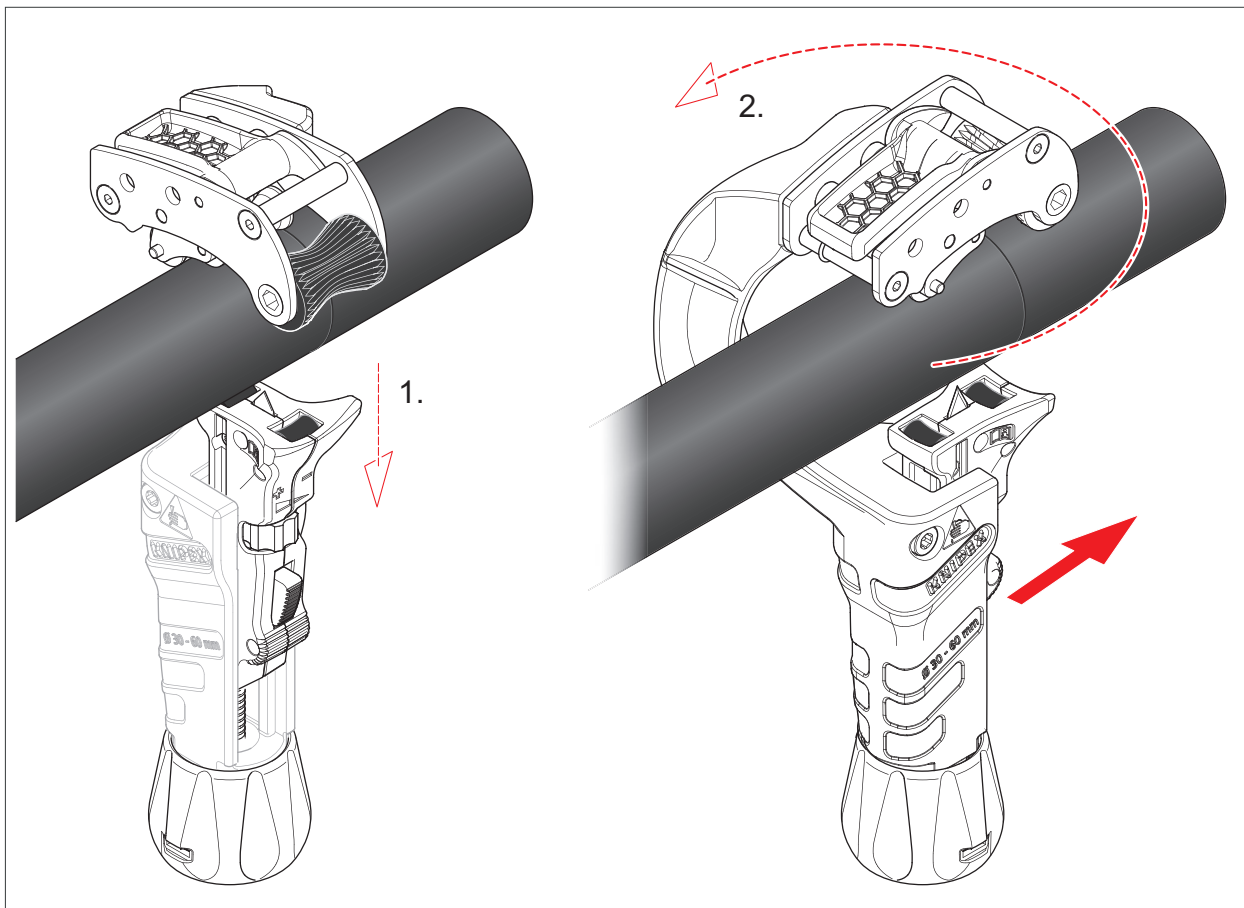
Предупреждение!

Предупреждение: риск получения травмы из-за неправильного использования

Перед тем как повернуть инструмент для продольного реза, лезвие необходимо полностью вытащить из изоляции.

В противном случае лезвие может сломаться!

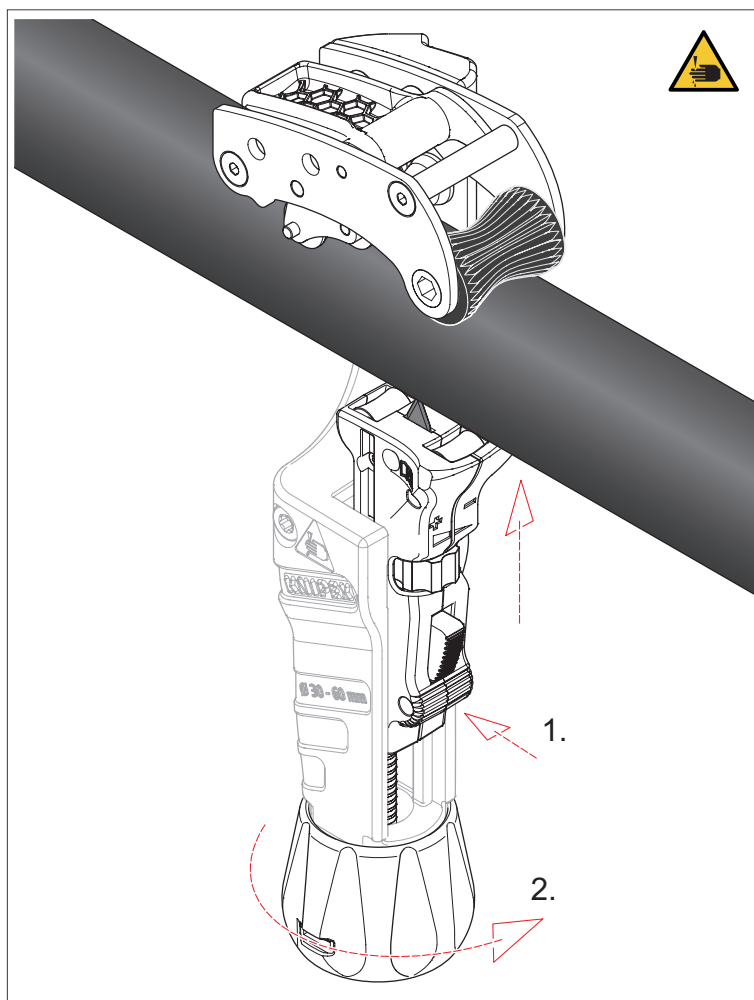
Сломанные части лезвия могут застрять в оболочке кабеля и стать причиной порезов!



Поворот инструмента для продольного реза

РАБОТА

- » Расположите инструмент на кабеле. Обратите внимание на направление тяги приспособления для вытягивания.
- » Сдвиньте ползунок с лезвием по направлению к кабелю с помощью быстрой регулировки (1).
- » Теперь слегка поверните поворотную ручку (2) вправо, пока лезвие полностью не войдет в оболочку кабеля и кабель не будет закреплен. Не прикладывайте чрезмерное усилие к кабелю, иначе инструмент нельзя будет протянуть через изоляцию при продольной резке.

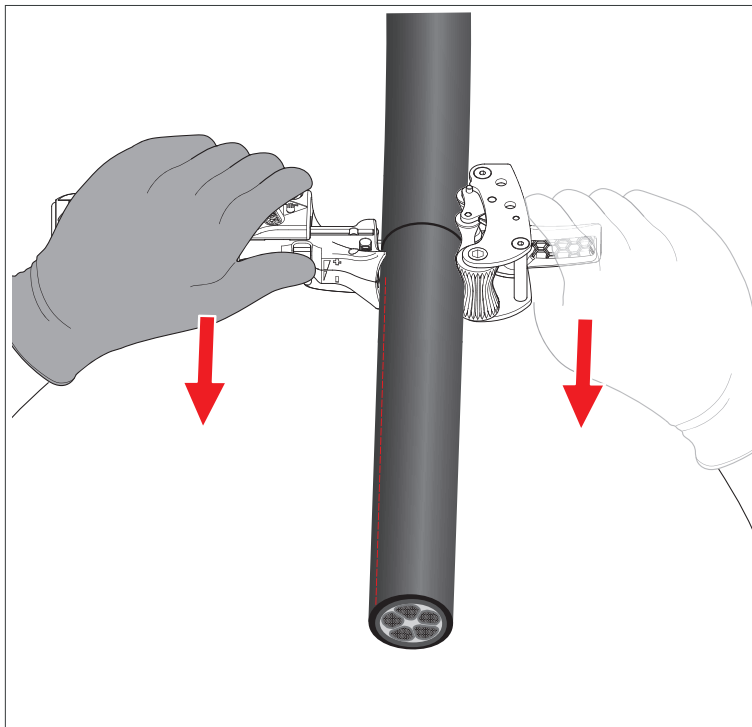


Позиционирование инструмента для продольного реза

Вариант 1. Использование приспособления для вытягивания

Синяя рукоятка в верхней части инструмента может откидываться и служит приспособлением для вытягивания при продольной резке изоляции.

- » Разверните приспособление для вытягивания.
- » Тяните за приспособление для вытягивания и рукоятку двумя руками. Если инструмент не протягивается или протягивается с большим трудом, поверните регулировочную рукоятку немного влево для уменьшения усилия зажима кабеля.



Использование вспомогательного средства для вытягивания

Вариант 2. Использование храпового ключа с шестигранным гнездом (размер 5)

Приводной ролик специальной формы облегчает процесс снятия оболочки с кабеля при продольной резке. На боковой стороне приводного ролика имеются держатели для шестигранной головки размером 5 мм с храповым механизмом. Благодаря храповому механизму для снятия изоляции с кабеля требуется меньше усилий.

Примечание. Трещотка и шестигранная головка в комплект поставки не входят.

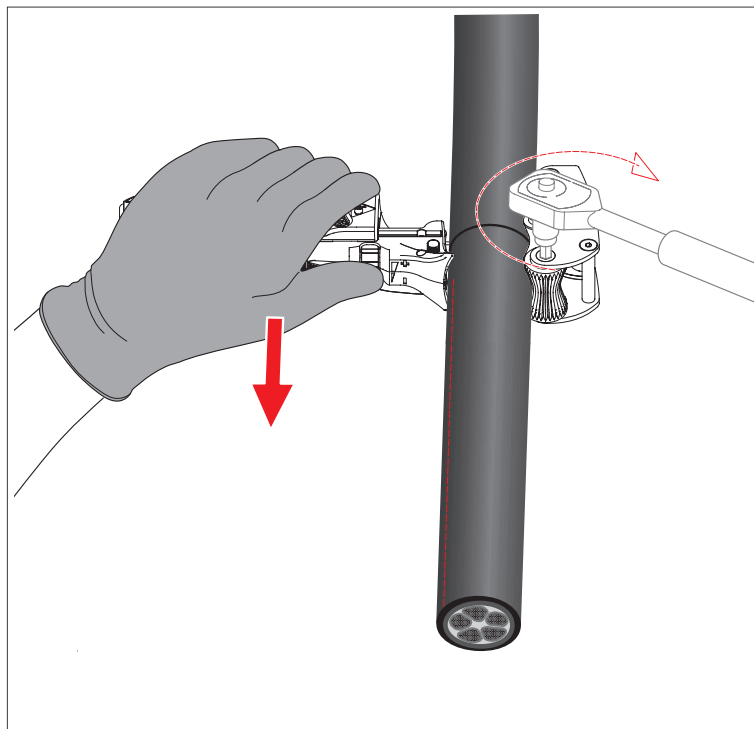


Внимание!

Опасность материального ущерба из-за неправильного использования!

Не используйте электрические или работающие от батареек устройства в качестве вспомогательных средств при продольной зачистке кабеля.

- » Установите шестигранную головку с трещоткой в соответствующее положение.
- » Управляйте храповым механизмом одной рукой, а другой направляйте инструмент.



Использование храпового механизма

4.4.1 Вскрытие изоляции

- » Вскройте надрезанную оболочку кабеля подходящим инструментом (например, плоскогубцами KNIPEX, арт. № 26 12 200).
- » Во избежание травм поверните лезвие до упора в держатель лезвия.

5 Обслуживание



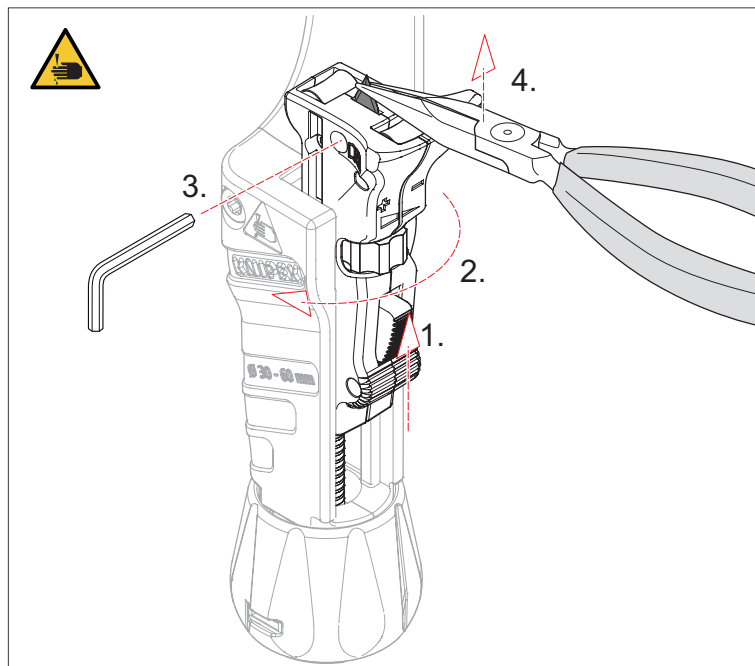
Предупреждение!

Внимание: острые лезвия!

Работа с острыми лезвиями представляет опасность. По этой причине во время работы осторожно обращайтесь с инструментом.

5.1 Замена лезвия

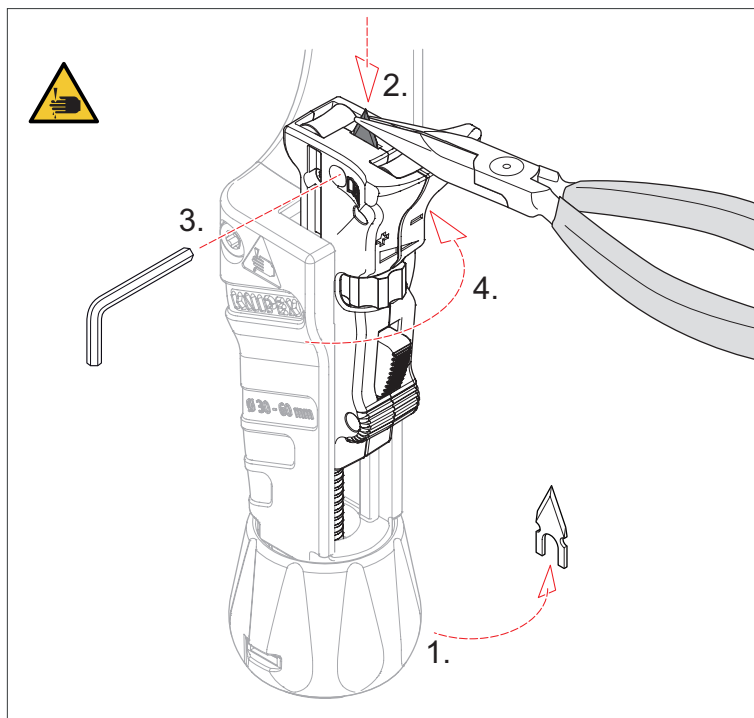
5.1.1 Как заменить лезвие



Как заменить лезвие

- » Слегка подтолкните подвижную задвижку вверх (1).
- » Поверните колесо регулировки глубины реза лезвия (2) до упора в направлении «+», чтобы полностью выдвинуть лезвие.
- » Ослабьте крепежный винт шестигранной головки (3, размер 2,5 мм).
Внимание: винт оснащен замком-фиксатором и поэтому не может быть откручен.
- » Снимите лезвие, например с помощью острогубцев (4).
Осторожно: лезвие острое!
- » Утилизируйте использованное лезвие надлежащим образом.

5.1.2 Установка нового лезвия



Установка нового лезвия

Примечание: в ручке (1) находятся два запасных лезвия. Если оба лезвия изношены, можно заказать новые по номеру запасной части 16 45 220 E01.

- » Вставьте новое лезвие (2), например с помощью острогубцев.
Осторожно: лезвие острое!
- » Вкрутите крепежный винт с шестигранным углублением под ключ (3, размер 2,5), чтобы закрепить лезвие.
- » Поверните колесо регулировки глубины реза лезвия (4) в направлении «-», чтобы опустить лезвие в корпус.

5.1.3 Инструкции по уходу

Регулярно смазывайте подвижные части (подшипники подвижных направляющих роликов, приводной ролик) маслом (например, индустриальным). Регулярно очищайте зубчатый приводной ролик.



Предупреждение!

Внимание: острое лезвие!

Всегда полностью заворачивайте лезвие в корпус, когда инструмент не используется.

6 Технические характеристики

6.1 Технические характеристики

Технические характеристики	Единица	
Номер артикула инструмента для снятия изоляции с кабеля	–	16 45 220
Артикул запасного лезвия	–	16 45 220 E01
Длина	мм	225
Ширина	мм	86
Высота	мм	77
Масса	г	600
Максимальная глубина реза	мм	6.5

7 Переработка и утилизация

Разобранное изделие следует утилизировать надлежащим образом.



KNIPEX-Werk
C. Gustav Putsch KG

42337 Wuppertal

Tel.: +49 202 – 47 94-0
Fax: +49 202 – 47 74 94

info@knipex.com
www.knipex.com