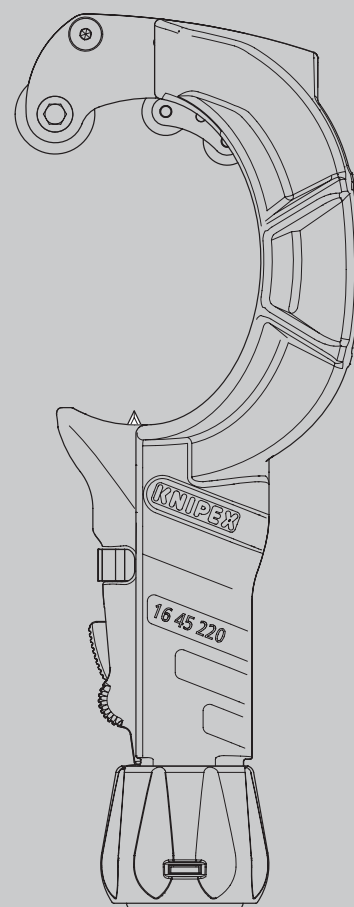


Gebruiksaanwijzing

NL Ontmantelingsgereedschap STX60
voor het strippen van verschillende isolatiematerialen,
kabeldiameter 30–60 mm

16 45 220



INHOUDSOPGAVE

1	Algemeen	3
1.1	Opmerkingen over de gebruiksaanwijzing	3
1.2	Gebruikte symbolen	3
1.3	Bescherming van het auteursrecht	4
1.4	Garantie	4
2	Veiligheid	5
2.1	Beoogd gebruik	5
3	Constructie en functie	6
3.1	Constructie	6
3.2	Functie	6
4	Handleiding	7
4.1	Tips voor het snijden met de draadstripper	7
4.2	Vijf veiligheidsregels voor het werken aan elektrische installaties	7
4.3	Kabels strippen door middel van een omtreksnede	8
4.4	Kabels strippen door middel van een snede over de lengte	12
5	Onderhoud	16
5.1	Vervangen van het mes	16
6	Technische gegevens	18
6.1	Technische gegevens	18
7	Recycling en verwijdering	18

1 Algemeen

1.1 Opmerkingen over de gebruiksaanwijzing

Deze gebruiksaanwijzing maakt het u mogelijk om veilig en efficiënt om te gaan met uw gereedschap.

Het gereedschap mag alleen in technisch onberispelijke toestand worden gebruikt.

Door technische ontwikkelingen kunnen afbeeldingen en beschrijvingen in deze gebruiksaanwijzing licht afwijken van het daadwerkelijk geleverde gereedschap.

Voor schade die ontstaat door het niet in acht nemen van deze bedieningshandleiding, aanvaarden wij geen aansprakelijkheid.

1.2 Gebruikte symbolen

Alle veiligheidsinstructies zijn in deze gebruiksaanwijzing gemarkeerd met overeenkomstige symbolen. De signaalwoorden aan het begin van de veiligheidsinstructie drukken de omvang van het gevaar uit.



Gevaar!

Risicobron van niveau 1

Deze combinatie van symbool en waarschuwing wijst op een direct gevaarlijke situatie die leidt tot de dood of tot zware letsels als deze niet wordt vermeden.



Waarschuwing!

Risicobron van niveau 2

Deze combinatie van symbool en waarschuwing wijst op een mogelijk gevaarlijke situatie die kan leiden tot de dood of tot zware letsels als deze niet wordt vermeden.






Let op!

Risicobron van niveau 3

Deze combinatie van symbool en signaalwoord staat voor belangrijke informatie die helpt om schade aan eigendommen of het milieu te voorkomen.

Het volgende overzicht beschrijft de veiligheidssymbolen op de productverpakking en in deze gebruiksaanwijzing.

Symbol	Betekenis
	Levensgevaarlijk hoge spanning
	Waarschuwing voor scherpe messen
	Veiligheidshandschoenen dragen

Symbol	Betekenis
	Draag een veiligheidsbril
	Snijd altijd van u af
	Let op andere mensen in de buurt Snijd nooit in de richting van andere personen

1.3 Bescherming van het auteursrecht

Deze gebruiksaanwijzing en alle bij dit gereedschap geleverde documentatie blijven het auteursrechtelijke eigendom van het bedrijf KNIPEX. Nadruk van deze handleiding, ook gedeeltelijk, is alleen toegestaan met schriftelijke toestemming van KNIPEX WERK C. Gustav Putsch KG.

1.4 Garantie

De fabrikant geeft de wettelijke garantie volgens de huidige verkoop- en leveringsvoorwaarden. Er worden geen verdere garanties gegeven of toezeggingen gedaan.

Binnen de garantieperiode omvat de garantie het verhelpen van alle optredende gebreken die aan materiaal- of fabricagefouten zijn te wijten.

Slijtage is uitgesloten van garantie.

Reparatie of vervanging van het gereedschap leidt niet tot verlenging van de garantieperiode. Reparatie of vervanging kan alleen gebeuren met nieuwe onderdelen, waarvan de functie overeenkomt met de oude onderdelen. Elk defect en dus vervangen onderdeel is eigendom van de fabrikant.

Aanspraak op garantie vervalt in het bijzonder als:

- Schade ontstaan door onjuist gebruik, gebruik buiten het door de fabrikant gespecificeerde toepassingen of gebrekkig onderhoud.
- Een reparatie of aanpassing wordt uitgevoerd door personen die hiervoor niet zijn gemachtigd.
- Er geen originele accessoires en reserveonderdelen van KNIPEX worden gebruikt.
- Defecte componenten die niet direct worden gerepareerd om de omvang van de schade laag te houden en de veiligheid van het gereedschap niet aan te tasten (reparatieplicht).

Verder wordt verwezen naar de aansprakelijkheids- en garantiebepalingen van de huidige verkoop- en leveringsvoorwaarden.

Vanwege de grote verscheidenheid aan isolatiematerialen met verschillende eigenschappen, zoals hardheid en dikte, is het niet mogelijk om bij elke toepassing te garanderen dat het ontmantelen/strippen perfecte resultaten oplevert.

Het is daarom de verantwoordelijkheid van de gebruiker om zelf de geschiktheid en keuze van het juiste gereedschap voor de specifieke vereisten te controleren.

Op verzoek bieden we graag advies en ondersteuning.

2 Veiligheid

2.1 Beoogd gebruik

Het gereedschap is bestemd voor de volgende toepassingen:

- Strippen van kabels met verschillende isolatiematerialen (bijv. rubber, PVC, PUR) met diameters van 30 tot 60 mm en wanddiktes tot maximaal 6,5 mm

Elk verder gaand gebruik of zelfgemaakte verandering geldt als niet-beoogd. De gebruiker is aansprakelijk voor schade die resulteert uit niet-beoogd gebruik.

Het gereedschap is niet geïsoleerd en beschermt niet tegen elektrische schokken.

Tot beoogd gebruik behoort ook het in acht nemen van deze bedieningshandleiding. Deze handleiding moet vóór gebruik volledig worden gelezen.



Gevaar!

Levensgevaarlijk hoge spanning

Zet de stroom van alle kabels eraf voordat u gaat snijden!
Werk alleen aan spanningsloze kabels en leidingen!



Waarschuwing!

Waarschuwing voor scherpe messen!

Het werken met scherpe mesjes is gevaarlijk. Ga daarom bij alle werkzaamheden voorzichtig om met uw gereedschap.

Snijd altijd van u af.

Snijd nooit in de richting van andere personen.

Draai het mes altijd helemaal terug in de behuizing als het gereedschap niet in gebruik is.



Waarschuwing!

Veiligheidshandschoenen dragen

Draag bij het gebruik van het gereedschap handschoenen met een snijweerstand van minstens klasse B (conform DIN EN 388:2019-03).

Als u tegelijkertijd isolerende handschoenen draagt, moeten de snijbestendige handschoenen onder de isolerende handschoenen worden gedragen.



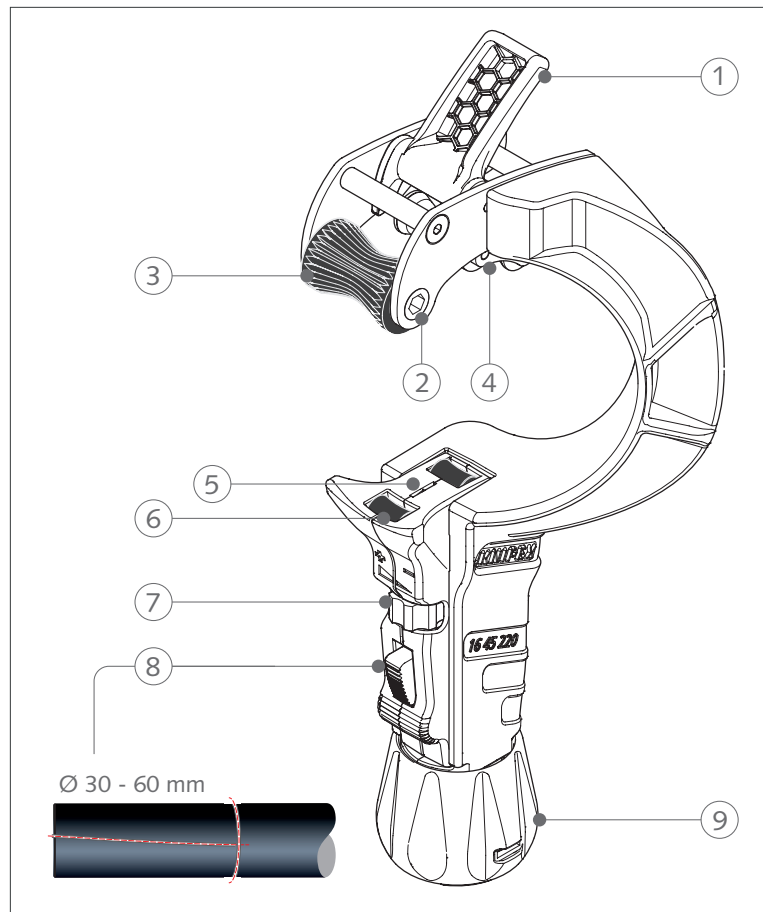
Waarschuwing!

Draag een veiligheidsbril

Draag een veiligheidsbril als u het gereedschap gebruikt!

3 Constructie en functie

3.1 Constructie



Constructie van de draadstripper

- 1 Uitklapbare trekhulp voor de lengtesnede
- 2 Aan weerskanten uitsparing voor 5 mm inbus voor bediening met ratel
- 3 Aandrijfrol
- 4 Beweegbare geleiderollen
- 5 Mes (instelbaar tot max. 6,5 mm)
- 6 Glijrollen
- 7 Instelwiel voor slijpdiepte van het mes
- 8 Slede voor snelverstelling
- 9 Draaiknop voor fijnafstelling met uitsparing voor 2 reservemessen

3.2 Functie

De draadstripper wordt gebruikt om kabels met verschillende isolatiematerialen (bijv. rubber, PVC, PUR) te strippen. Geschikt voor kabeldiameters van 30 tot 60 mm en een maximale wanddikte van 6,5 mm.

4 Handleiding

Het gereedschap mag alleen worden gebruikt door geautoriseerd, geïnstrueerd en gekwalificeerd vakpersoneel.

Werkzaamheden aan elektrische installaties mogen alleen worden uitgevoerd door gekwalificeerde elektriciens met de juiste opleiding.

4.1 Tips voor het snijden met de draadstripper

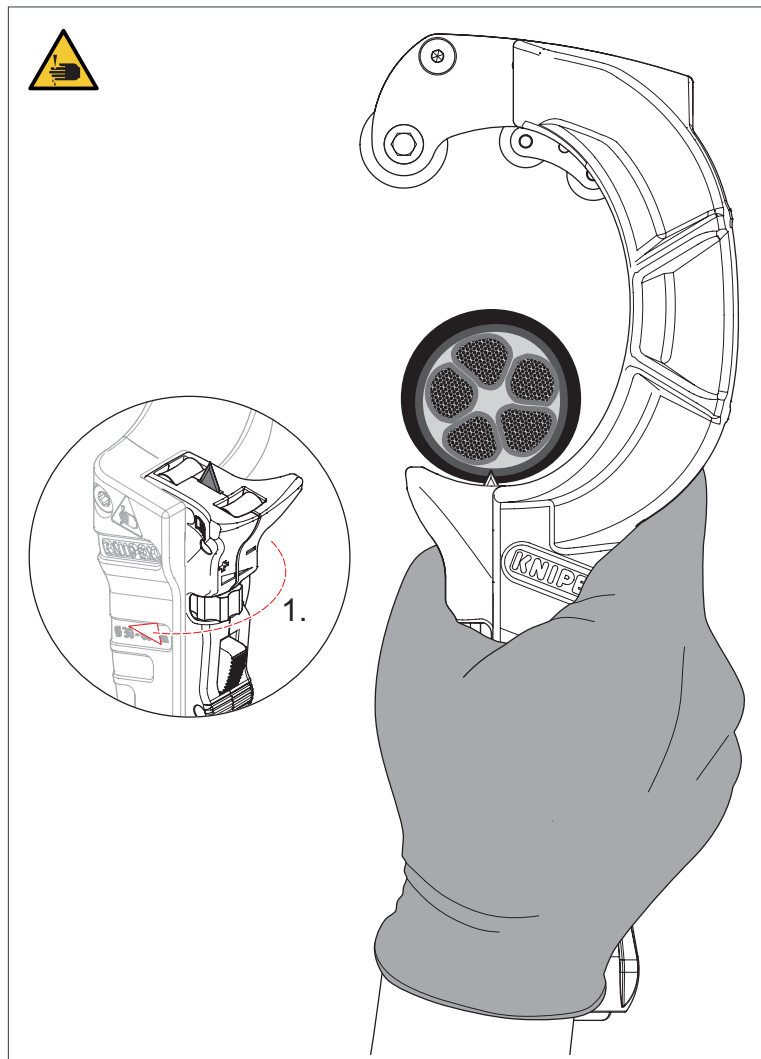
- Let op andere mensen in de buurt!
- Geen enkel lichaamsdeel mag zich in het verlengde van de snijlijn bevinden!
- Ga schuin ten opzichte van de snede staan.
- Draag altijd snijbestendige handschoenen en een veiligheidsbril tijdens het snijden.
- Het gereedschap moet in goede staat verkeren (scherp mes, stevig handvat).
- Laat het gereedschap nooit onbeheerd achter met het mes open!
- Draai het mes altijd terug in de behuizing als het gereedschap niet in gebruik is.

4.2 Vijf veiligheidsregels voor het werken aan elektrische installaties

1. Spanningsvrij maken!
2. Beveiligen tegen het opnieuw inschakelen!
3. Spanningsvrij constateren!
4. Aarden en kortsluiten!
5. Aangrenzende spanningvoerende delen afdekken of afzetten!

4.3 Kabels strippen door middel van een omtreksnede

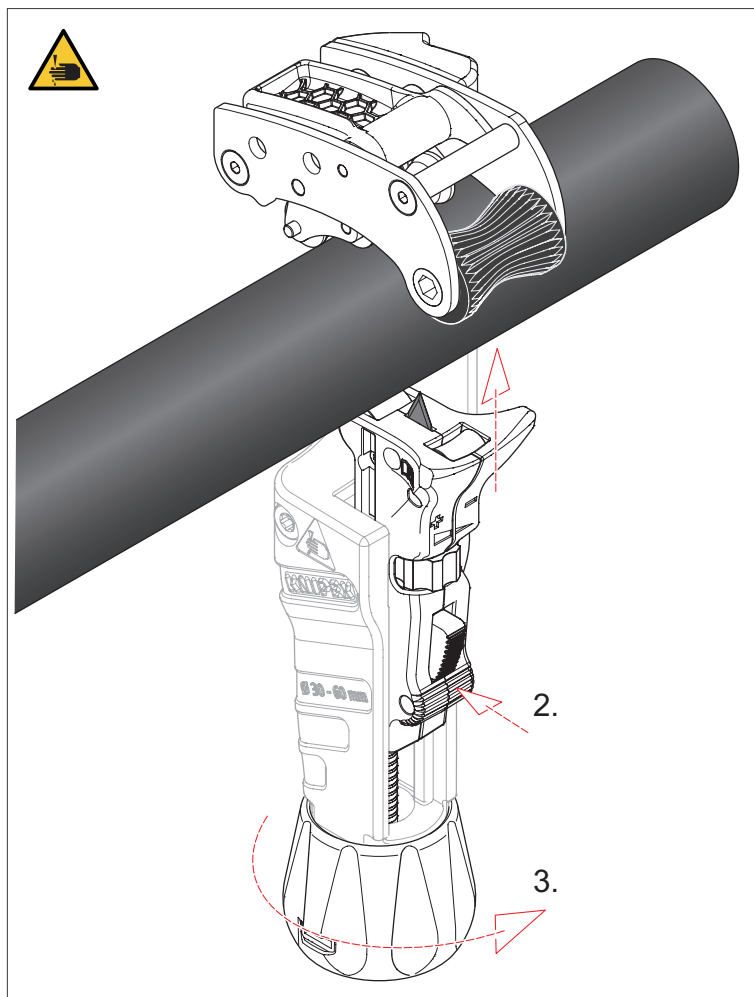
- » Stel de snijdiepte van het mes in met het stelwiel (1). Let op de ongelijke wanddiktes van het materiaal (vooral bij kabels met rubberen isolatie). Draai het mes slechts ver genoeg uit om door het **!dunste deel van de kabelisolatie te snijden**
- » **Opmerking:** Het mes kan stapsgewijs worden ingesteld van 0,1 mm tot maximaal 6,5 mm.



Snijdiepte van het mes instellen

HANDLEIDING

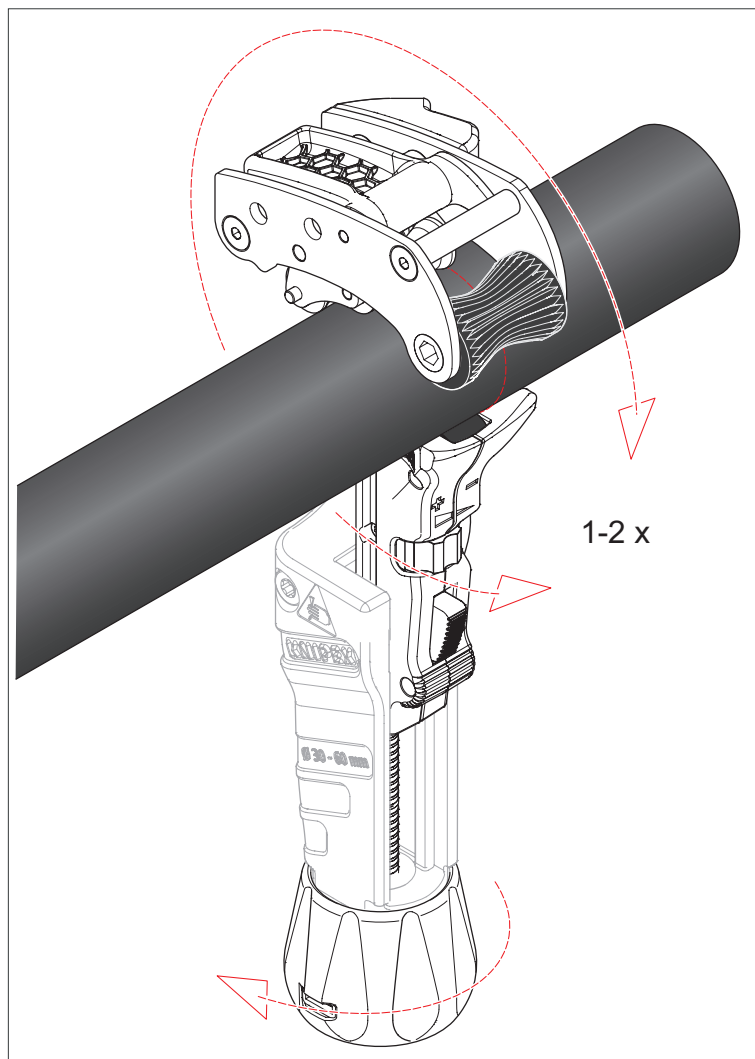
- » Plaats het gereedschap op de kabel en schuif de slede met het mes tegen de kabel met behulp van de snelverstelling (2).
- » Draai nu de draaiknop (3) iets naar rechts tot het mes volledig in de kabelmantel steekt en de kabel vastzit. Oefen niet te veel druk uit op de kabel, anders zal het gereedschap niet gemakkelijk draaien.



Gereedschap plaatsen voor de omtreksnede

HANDLEIDING

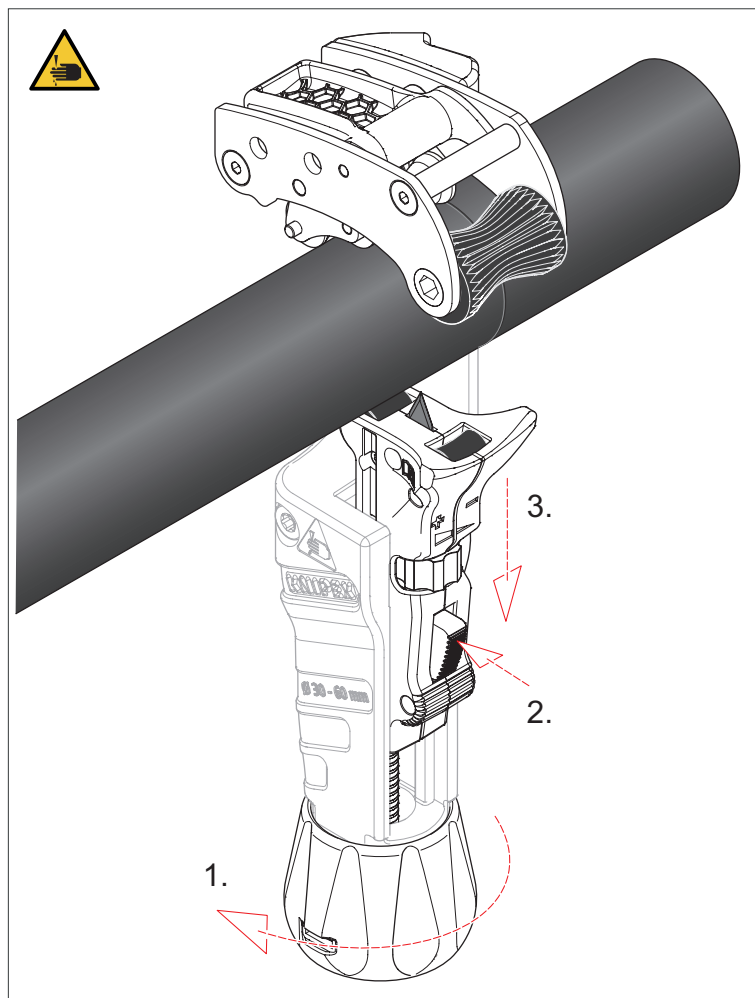
- » Draai het gereedschap een of twee keer rond de kabel. Als het gereedschap niet of heel moeizaam te draaien is, draait u de draaiknop iets naar links om de druk op de kabel te verminderen.



Omtreksnede maken

HANDLEIDING

- » Draai de draaiknop (1) naar links om het gereedschap los te maken van de kabel. Druk op de knop (2) van de snelverstelling en trek de slede (met het mes) naar beneden (3).



Gereedschap losmaken

HANDLEIDING

4.4 Kabels strippen door middel van een snede over de lengte

Tip:

Trek het mes volledig uit de isolatie (1) en verdraai het gereedschap meteen na de omtreksnede 90° (2) op de kabel!

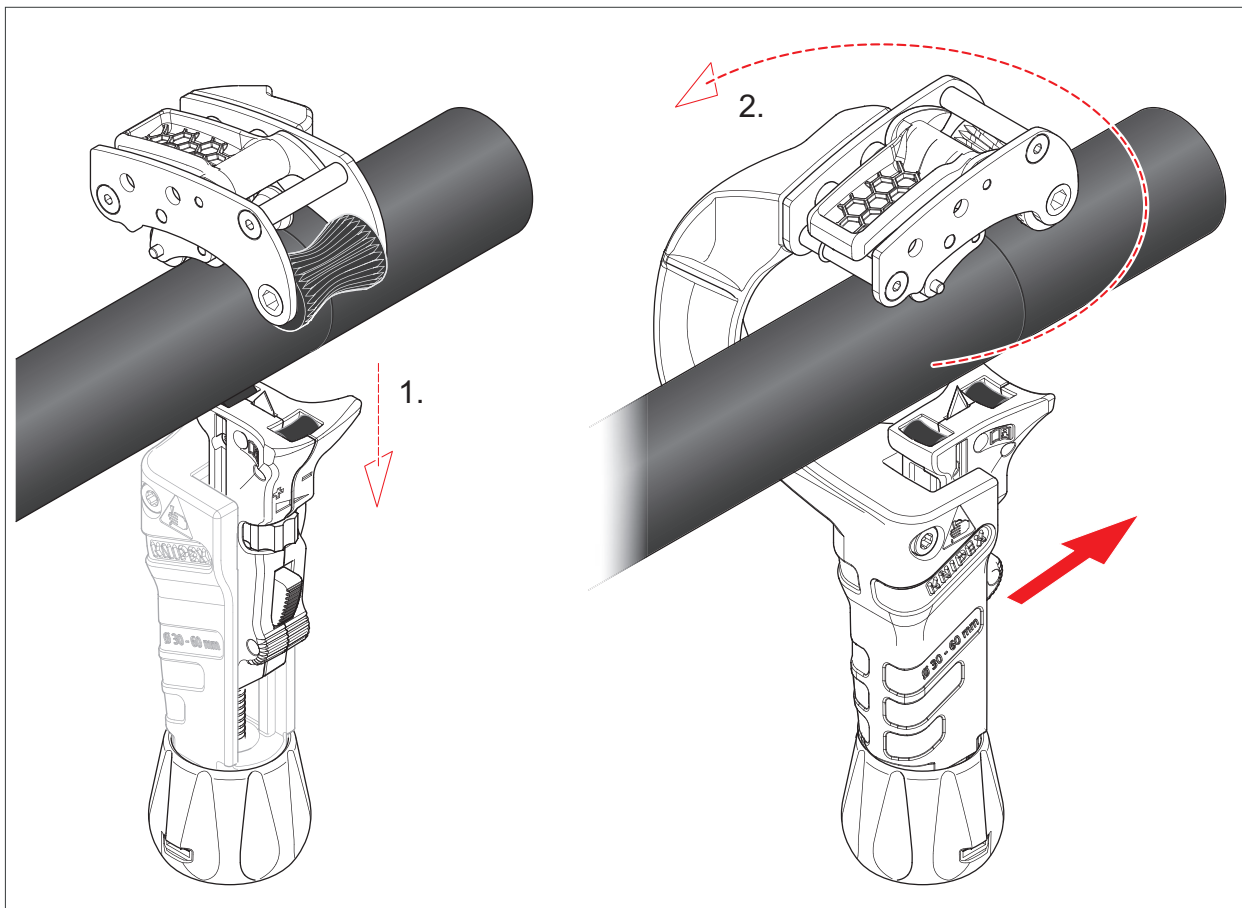


Waarschuwing!

Waarschuwing voor letsel door onjuist gebruik
Voordat u het gereedschap draait voor de lengtesnede, moet u het mes volledig uit de isolatie trekken.

Anders kan het mes breken!

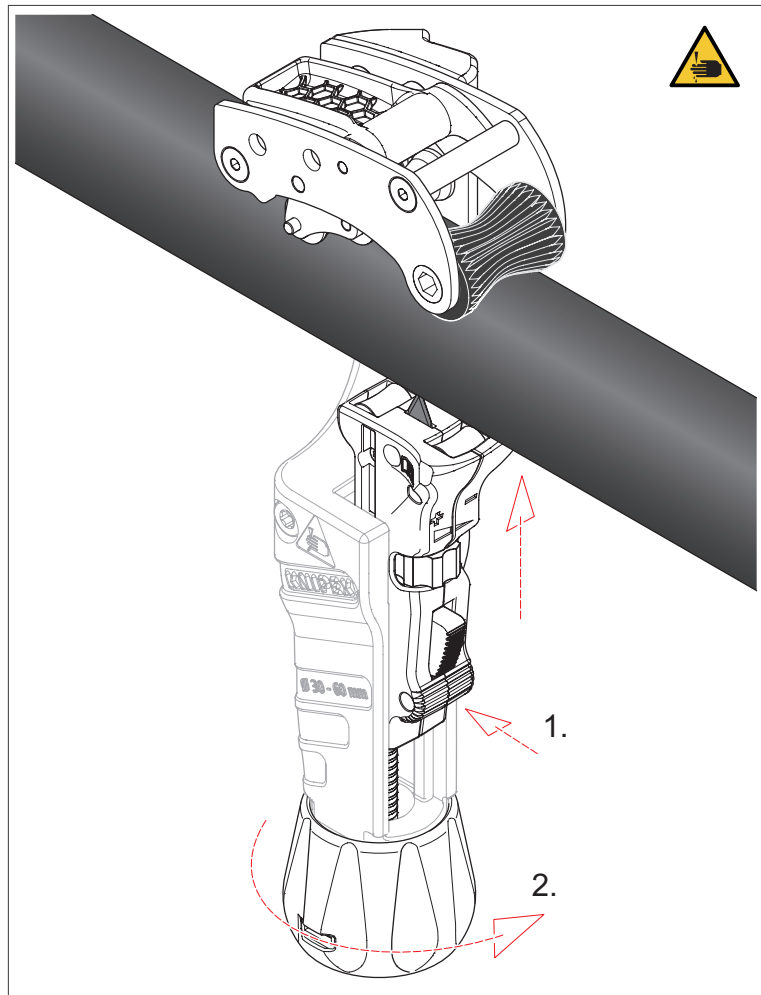
Gebroken mesdelen kunnen dan vast komen te zitten in de kabelmantel en snijwonden veroorzaken!



Gereedschap verdraaien voor lengtesnede

HANDLEIDING

- » Plaats het gereedschap op de kabel. Let op de trekrichting van de trekhulp.
- » Schuif de slede met het mes tegen de kabel met behulp van de snelverstelling (1).
- » Draai nu de draaiknop (2) iets naar rechts tot het mes volledig in de kabelmantel steekt en de kabel vastzit. Oefen niet te veel druk uit op de kabel, anders kan het gereedschap niet door de isolatie worden getrokken tijdens de lengtesnede.

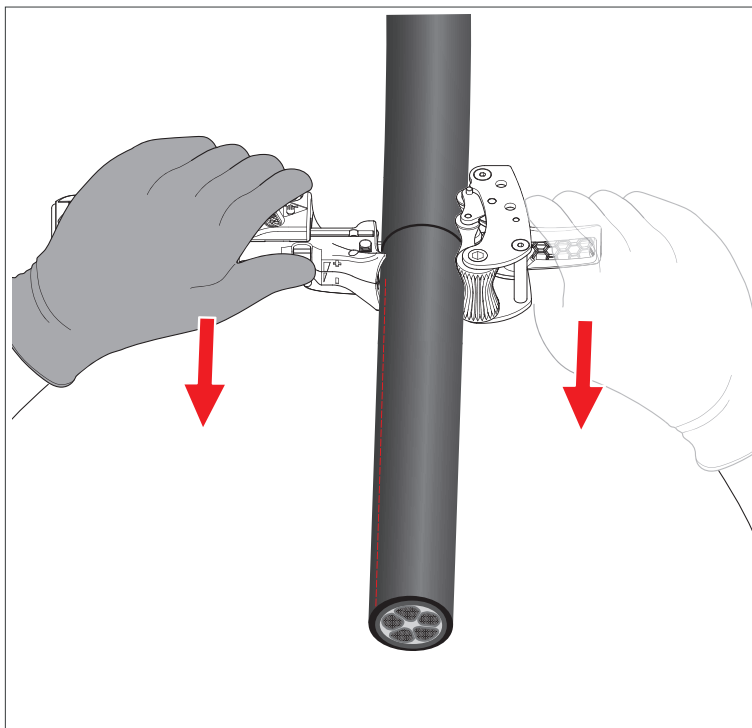


Gereedschap plaatsen voor de lengtesnede

Optie 1: Gebruik van de trekhulp

De blauwe handgreep boven op het gereedschap kan worden uitgeklap en dient als trekhulp bij de lengtesnede door de isolatie.

- » Klap de trekhulp uit.
- » Trek met beide handen aan de trekhulp en de handgreep. Als het gereedschap niet of heel moeizaam te trekken is, draait u de draaiknop iets naar links om de druk op de kabel te verminderen.



Gebruik van de trekhulp

Optie 2: Gebruik van een ratel met 5 mm inbus

Een speciaal gevormde aandrijfrol ondersteunt het strippen bij de lengtesnede. Aan de zijkant van de aandrijfrol zitten uitsparingen, waarin een 5 mm inbus met ratel past. Doordat de ratel meehelpt, is er minder kracht nodig bij het strippen.

Opmerking: Ratel en inbus worden niet meegeleverd.

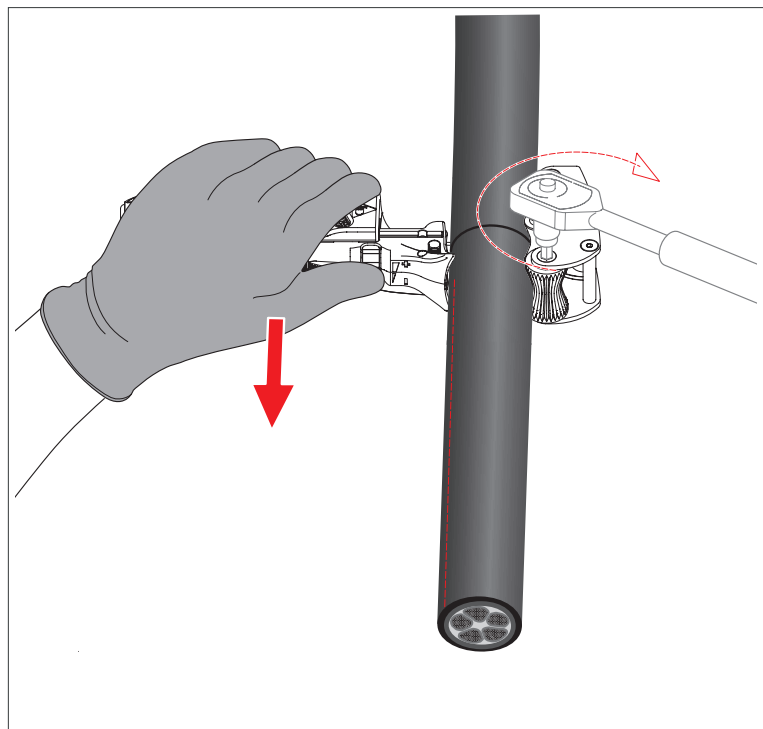


Let op!

Risico op materiële schade door onjuist gebruik!

Gebruik geen elektrische apparaten of apparaten op batterijen als hulpmiddel bij de lengtesnede tijdens het strippen.

- » Plaats de inbus met ratel in de betreffende uitsparing.
- » Bedien de ratel met één hand en leid het gereedschap met de andere hand.



Gebruik van een ratel

4.4.1 Isolatie openbreken

- » Breek de doorgesneden kabelmantel open met een geschikt gereedschap (bijv. KNIPEX platbektang, art. nr: 26 12 200).
- » Draai het mes helemaal terug in de meshouder om letsel te voorkomen.

5 Onderhoud



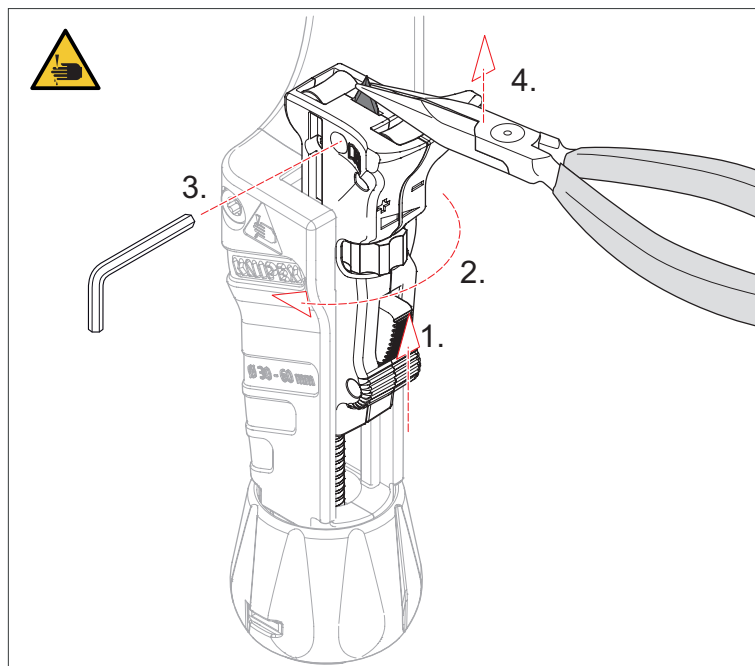
Waarschuwing!

Waarschuwing voor scherpe messen!

Het werken met scherpe mesjes is gevaarlijk. Ga daarom bij alle werkzaamheden voorzichtig om met uw gereedschap.

5.1 Vervangen van het mes

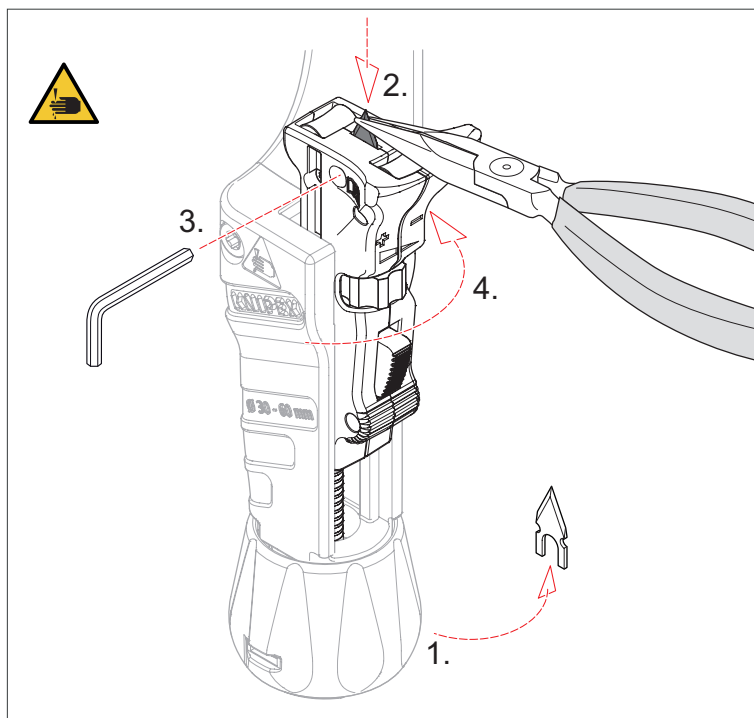
5.1.1 Mes verwijderen



Mes verwijderen

- » Duw de beweegbare slede iets omhoog (1).
 - » Draai het stelwiel voor de snijdiepte van het mes (2) helemaal in de richting "+" om het mes volledig uit te schuiven.
 - » Draai de inbusbout (3, sleutelwijdte 2,5 mm) los. Let op: De bout heeft een verliesbeveiliging en kan dus niet worden verwijderd.
 - » Verwijder het mes, bijv. met een punttang (4).
- Wees voorzichtig: het mes is scherp!**
- » ruim het gebruikte mes op de juiste manier op.

5.1.2 Mes monteren



Mes monteren

Opmerking: Er zitten twee reservemesjes in de knop (1). Als beide op zijn, kunt u nieuwe messen bestellen als onderdeelnummer 16 45 220 E01.

- » Plaats het nieuwe mes (2), bijv. met een punttang.
Wees voorzichtig: het mes is scherp!
- » Schroef de inbusbout (3, sleutelwijdte 2,5 mm) erin om het mes vast te zetten.
- » Draai het stelwiel voor de snijdiepte van het mes (4) in de richting " - " om het mes in de behuizing te laten zakken.

5.1.3 Onderhoudsvorschriften

Smeer de bewegende delen (lagers van de beweegbare geleiderollen, aandrijfrol) regelmatig met olie (bijv. industriële olie).

Reinig de getande aandrijfrol regelmatig.

! **Waarschuwing!**
! **Waarschuwing voor scherp mes!**

Draai het mes altijd helemaal terug in de behuizing als het gereedschap niet in gebruik is.

6 Technische gegevens

6.1 Technische gegevens

Technische gegevens	Eenheid	
Artikelnummer draads-tripper	–	16 45 220
Artikelnummer vervan-gend mes	–	16 45 220 E01
Lengte	mm	225
Breedte	mm	86
Hoogte	mm	77
Gewicht	g	600
Maximale snijdiepte	mm	6,5

7 Recycling en verwijdering

Ruim de gedemonteerde onderdelen van het product op voor correcte afvalrecycling.



KNIPEX-Werk
C. Gustav Putsch KG

42337 Wuppertal, Duitsland

Tel.: +49 202 – 47 94-0

Fax: +49 202 – 47 74 94

info@knipex.com

www.knipex.com