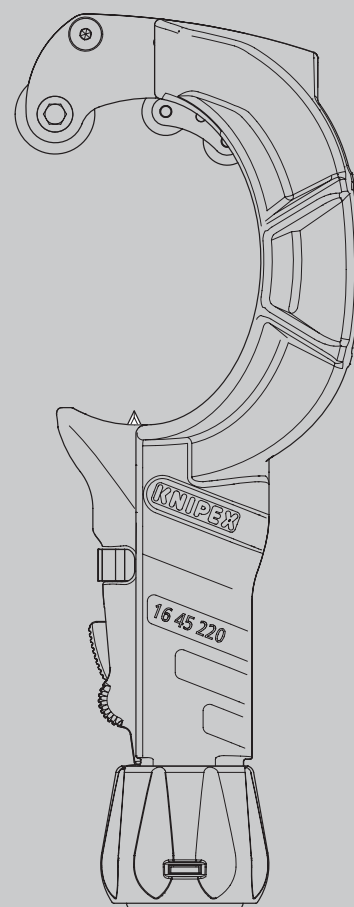


## Mode d'emploi

**FR** **Outil de dégainage de câbles STX60**  
pour le dégainage de divers matériaux isolants,  
diamètre de câble 30–60 mm

16 45 220



## SOMMAIRE

<b>1</b>	<b>Généralités</b>	<b>3</b>
1.1	Remarques concernant le mode d'emploi	3
1.2	Symboles utilisés	3
1.3	Copyright	4
1.4	Garantie	4
<b>2</b>	<b>Sécurité</b>	<b>5</b>
2.1	Utilisation prévue	5
<b>3</b>	<b>Conception et fonction</b>	<b>6</b>
3.1	Conception	6
3.2	Fonction	6
<b>4</b>	<b>Fonctionnement</b>	<b>7</b>
4.1	Conseils de coupe avec l'outil de dégainage de câbles	7
4.2	Cinq règles de sécurité lors de travaux sur des installations électriques	7
4.3	Dégainage des câbles par coupe circulaire	8
4.4	Dégainage des câbles par coupe longitudinale	12
<b>5</b>	<b>Entretien</b>	<b>16</b>
5.1	Remplacement de la lame	16
<b>6</b>	<b>Données techniques</b>	<b>18</b>
6.1	Données techniques	18
<b>7</b>	<b>Recyclage et mise au rebut</b>	<b>18</b>

## 1 Généralités

### 1.1 Remarques concernant le mode d'emploi

Ce mode d'emploi est conçu pour vous permettre d'utiliser votre outil de manière sûre et efficace.

L'outil ne peut être utilisé que s'il est en parfait état technique.

Du fait des développements techniques, les illustrations et descriptions contenues dans ce mode d'emploi peuvent différer légèrement de l'outil réellement livré.

Nous déclinons toute responsabilité pour les dommages causés par le non respect de ce mode d'emploi.

### 1.2 Symboles utilisés

Toutes les consignes de sécurité contenues dans ce mode d'emploi sont indiquées par les symboles correspondants. Les injonctions au début de chaque consigne de sécurité expriment l'importance du risque.



#### **Danger !**

##### **Source de risque de niveau 1**

L'association de ce symbole et de cette injonction indique une situation de danger imminent qui entraînera la mort ou des blessures graves si elle n'est pas évitée.



#### **Avertissement !**

##### **Source de risque de niveau 2**

L'association de ce symbole et de cette injonction indique une situation de danger potentiel qui peut entraîner la mort ou des blessures graves si elle n'est pas évitée.



#### **Attention !**




##### **Source de risque de niveau 3**

L'association de ce symbole et de cette injonction désigne des informations importantes qui permettent d'éviter des dommages aux biens ou à l'environnement.

L'aperçu suivant décrit les symboles de sécurité sur l'emballage du produit et dans ce mode d'emploi.

Symbole	Signification
	Danger de mort dû au courant électrique
	Avertissement : lames tranchantes
	Portez des gants de protection anti-coupures



Symbole	Signification
	Portez des lunettes de sécurité
	Guidez toujours la lame à l'écart de votre corps lors de la coupe
	Faites attention aux personnes qui se trouvent à proximité Ne pointez jamais la lame vers d'autres personnes lors de la coupe

### 1.3 Copyright

Ce mode d'emploi et toute la documentation fournie avec cet outil sont protégés par copyright et restent la propriété de KNIPEX.

La reproduction de ces instructions, même sous forme d'extrait, n'est autorisée qu'avec le consentement écrit de KNIPEX Werk C. Gustav Putsch KG.

### 1.4 Garantie

Le fabricant accorde une garantie légale conformément aux conditions de vente et de livraison en vigueur. Aucune autre garantie ou assurance n'est accordée.

Pendant la période de garantie, la garantie couvre la correction de tous les défauts qui peuvent être imputés à des défauts de matériel ou à des erreurs de fabrication.

Les pièces d'usure sont exclues de la garantie.

La réparation ou le remplacement d'un outil n'entraînera pas l'extension de la période de garantie. Les outils ne doivent être réparés ou remplacés que par des pièces « comme neuves » dont la fonction correspond à celle des anciennes pièces. Toutes les pièces défectueuses, et par conséquent remplacées, sont la propriété du fabricant.

Les réclamations au titre de la garantie expireront notamment si :

- Des dommages sont causés par une utilisation inappropriée, une utilisation à d'autres fins que celles spécifiées par le fabricant ou un mauvais entretien.
- Des réparations ou des modifications sont effectuées par des personnes non autorisées.
- Les accessoires ou les pièces de rechange KNIPEX d'origine ne sont pas utilisés.
- Des composants défectueux ne sont pas réparés immédiatement pour réduire l'étendue des dommages et ne pas compromettre la sécurité de l'outil (obligation de réparer).

En outre, il est fait référence aux règles de responsabilité et de garantie des conditions de vente et de livraison en vigueur.

Compte tenu de la grande variété de matériaux isolants possibles avec des propriétés différentes, telles que la dureté et l'épaisseur du matériau, il n'est pas possible de garantir des résultats de dégainage de câbles parfaits dans chaque application.

Il incombe donc à l'utilisateur de vérifier lui-même l'adéquation entre l'outil et ses besoins spécifiques.

Nous serons ravis d'offrir nos conseils et notre soutien sur demande.

## 2 Sécurité

### 2.1 Utilisation prévue

L'outil est destiné aux utilisations suivantes :

- Dégainage de câbles avec divers matériaux isolants (par ex., caoutchouc, PVC, PUR) avec des diamètres de 30 à 60 mm et des épaisseurs de gaine jusqu'à 6,5 mm

Toute utilisation au-delà des fins prévues et toute modification non autorisée sera considérée comme inappropriée. L'opérateur est responsable des dommages résultant d'une utilisation inappropriée.

L'outil n'est pas isolé et ne protège pas contre les chocs électriques.

L'utilisation prévue comprend également le respect de ce mode d'emploi. Il doit être lu intégralement avant utilisation.



#### **Danger !**

**Danger de mort dû au courant électrique !**

Mettez tous les câbles hors tension avant de les couper !

Travaillez uniquement sur des câbles et des lignes hors tension !



#### **Avertissement !**

**Avertissement : lames tranchantes !**

La manipulation de lames tranchantes est dangereuse. Par conséquent, assurez-vous de manipuler vos outils avec prudence lorsque vous travaillez. Guidez toujours la lame à l'écart de votre corps lors de la coupe.

Ne pointez jamais la lame vers d'autres personnes lors de la coupe.

Rentrez systématiquement la lame dans son fourreau lorsque vous n'utilisez pas l'outil.



#### **Avertissement !**

**Portez des gants de protection anti-coupures**

Portez des gants offrant une résistance à la coupure de classe B minimum (selon la norme DIN EN 388:2019-03) lorsque vous utilisez l'outil.

Si vous portez des gants isolants en même temps, les gants résistants aux coupures doivent être portés sous les gants isolants.



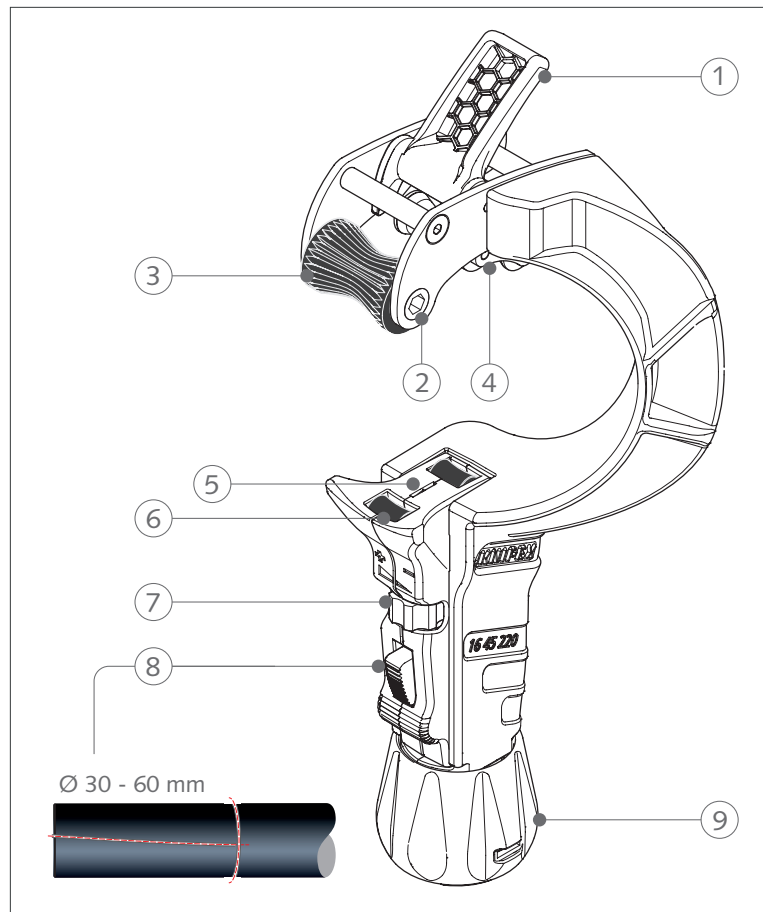
#### **Avertissement !**

**Portez des lunettes de sécurité**

Portez des lunettes de sécurité lorsque vous utilisez l'outil !

### 3 Conception et fonction

#### 3.1 Conception



Structure de l'outil de dégainage

- 1 Poignée rabattable pour dégainage longitudinal
- 2 Emplacement pour embout hexagonal (taille 5) à utiliser avec cliquet pour un dégainage démultiplié
- 3 Rouleau d'entraînement
- 4 Rouleaux de coupe circulaire
- 5 Lame (réglable jusqu'à max. 6,5 mm)
- 6 Rouleaux d'entraînement
- 7 Mollette de réglage de la profondeur de coupe
- 8 Curseur pour un réglage rapide
- 9 Pommeau de réglage avec support pour 2 lames de rechange

#### 3.2 Fonction

L'outil de dégainage de câbles permet de dégainer des câbles dotés de divers matériaux isolants (par ex. caoutchouc, PVC, PUR). Il convient aux diamètres de câbles de 30 à 60 mm et à une épaisseur de gaine maximale de 6,5 mm.

### 4 Fonctionnement

L'outil ne peut être utilisé que par du personnel spécialisé autorisé, formé et qualifié.

Les travaux sur les installations électriques ne peuvent être effectués que par des électriciens qualifiés et possédant une formation appropriée.

#### 4.1 Conseils de coupe avec l'outil de dégainage de câbles

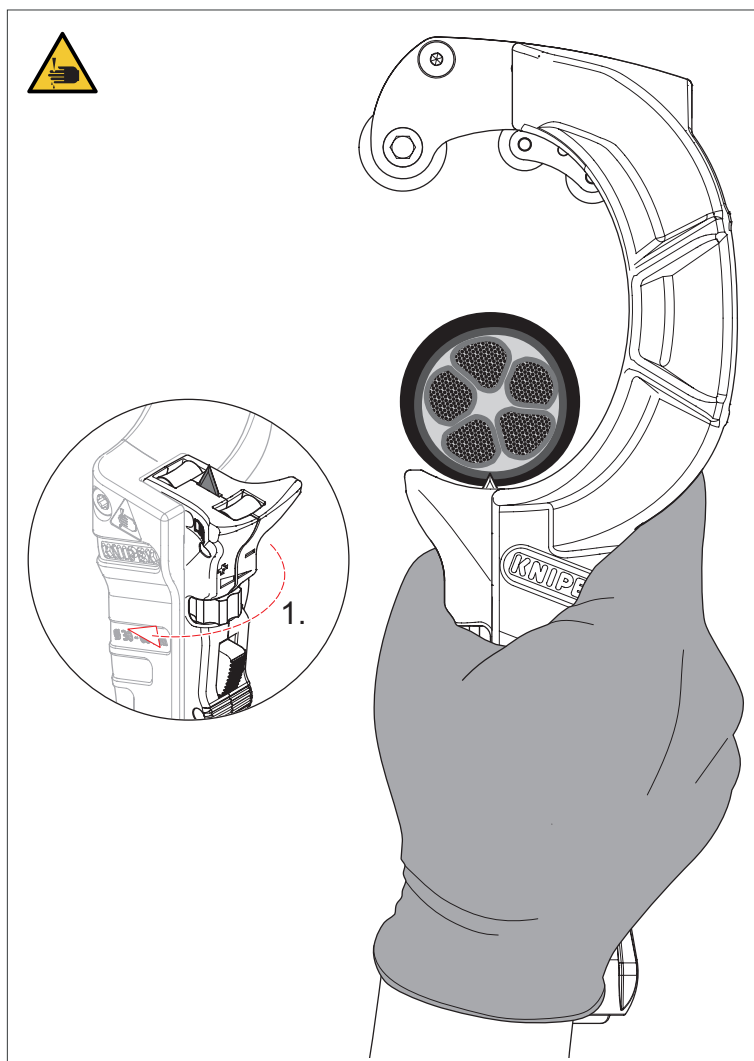
- Faites attention aux personnes qui se trouvent à proximité !
- Aucune partie du corps ne doit se trouver dans le prolongement de la ligne de coupe !
- Tenez-vous en diagonale par rapport à l'axe de coupe.
- Portez toujours des gants résistants aux coupures et des lunettes de sécurité lors de la coupe.
- L'outil doit être en bon état (lame affûtée, poignée solide).
- Ne laissez jamais l'outil sans surveillance avec la lame sortie !
- Rentrez systématiquement la totalité de la lame dans son support à la fin de chaque utilisation.

#### 4.2 Cinq règles de sécurité lors de travaux sur des installations électriques

1. Mettez le système hors tension.
2. Mettez-le en sécurité pour éviter qu'il ne soit rallumé.
3. Vérifiez l'absence de courant.
4. Terre et court-circuit.
5. Couvrez ou bloquez les pièces sous tension adjacentes.

### 4.3 Dégainage des câbles par coupe circulaire

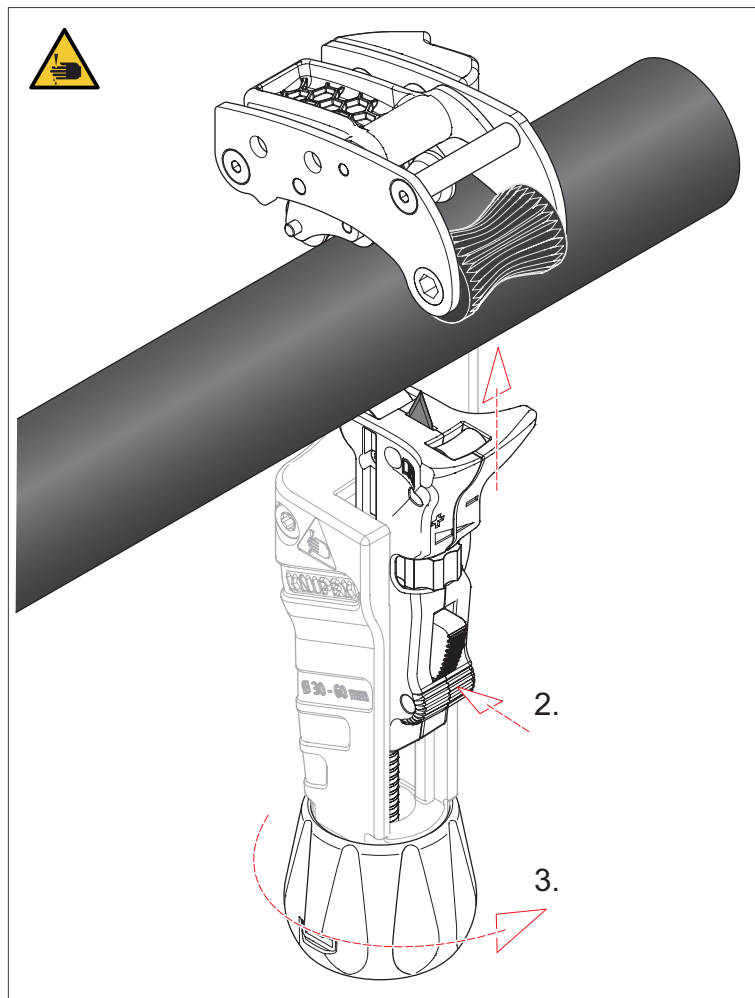
- » Réglez la profondeur de coupe de la lame à l'aide de la molette de réglage (1). Faites attention aux épaisseurs de gaines inégales du matériau (en particulier pour les câbles avec isolation en caoutchouc). Sortez la lame sur la longueur nécessaire pour couper la **partie la plus fine de l'isolant du câble** !
- » **Remarque** : La lame peut être réglée par incréments de 0,1 mm jusqu'à un maximum de 6,5 mm.



Réglage de la profondeur de coupe

## FONCTIONNEMENT

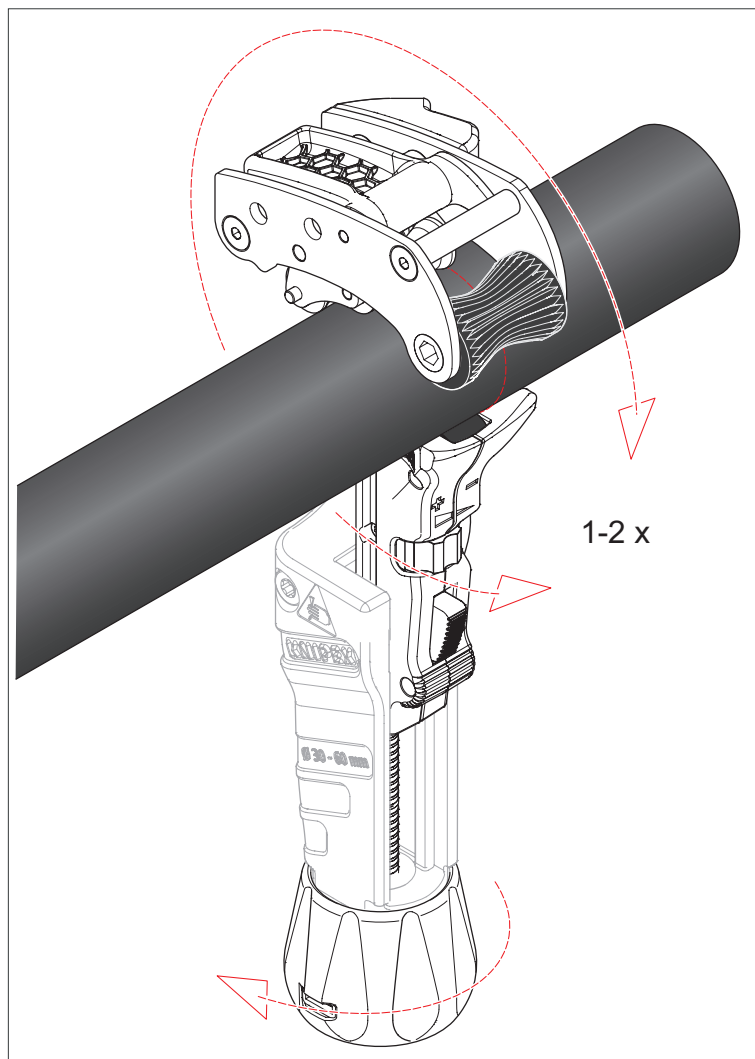
- » Positionnez l'outil sur le câble et poussez le curseur avec la lame vers le câble à l'aide du réglage rapide (2).
- » Tournez ensuite légèrement le pommeau (3) vers la droite jusqu'à ce que la lame soit complètement insérée dans la gaine du câble. N'appliquez pas trop de pression sur le câble, sinon l'outil ne tournera pas facilement.



Positionnement de l'outil pour une coupe circulaire

## FONCTIONNEMENT

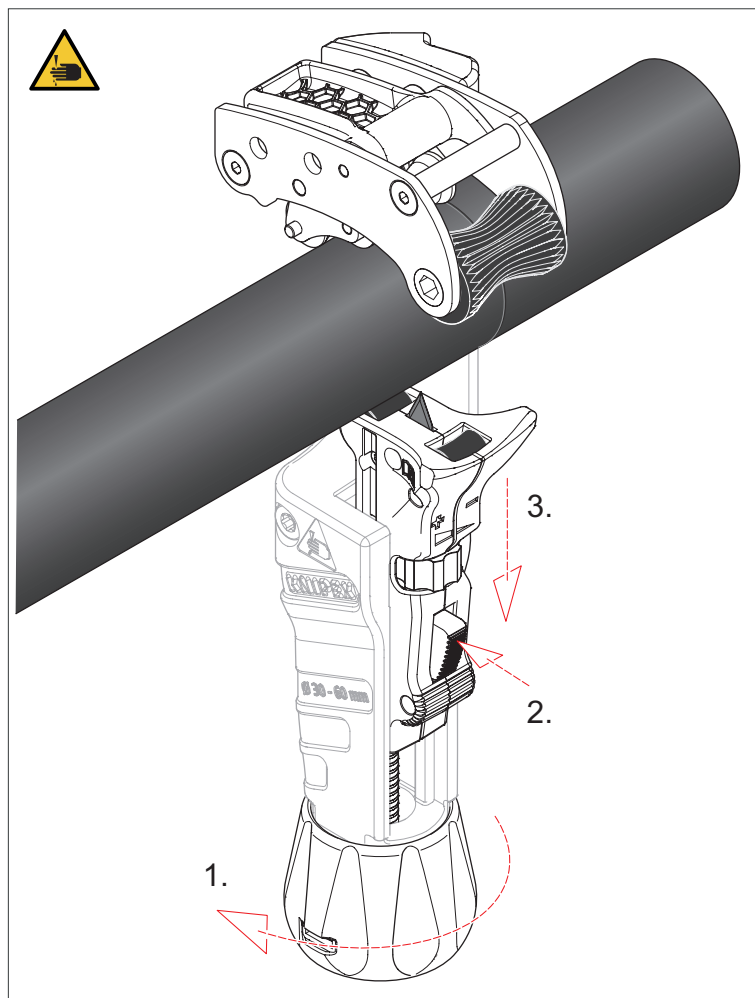
- » Faites tourner l'outil une ou deux fois autour du câble. Si l'outil ne peut pas être tourné ou est très difficile à tourner, tournez légèrement le pommeau vers la gauche pour diminuer la pression sur le câble.



Réalisation d'une coupe circulaire

## FONCTIONNEMENT

- » Tournez le pommeau (1) vers la gauche pour sortir la lame de l'isolant du câble. Appuyez sur le bouton (2) de réglage rapide et tirez le curseur (avec la lame) vers le bas (3).



Libérer l'outil

## FONCTIONNEMENT

### 4.4 Dégainage des câbles par coupe longitudinale

#### Conseil :

Retirez complètement la lame de l'isolant (1) et tournez l'outil de 90° (2) directement après la coupe circulaire sur le câble !



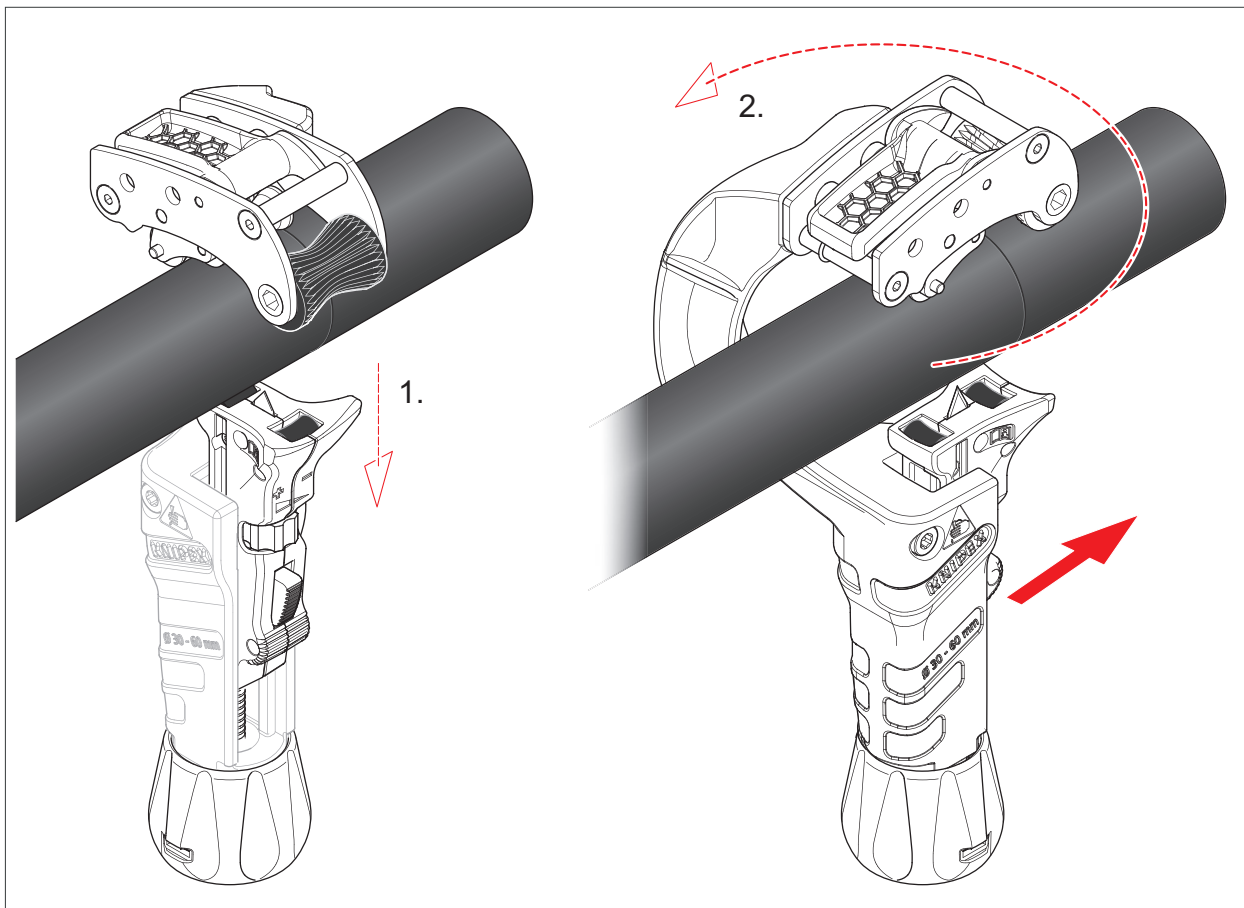
#### Avertissement !

**Avertissement : Risque de blessure en cas d'utilisation incorrecte**

Avant de tourner l'outil pour la coupe longitudinale, la lame doit être complètement retirée de l'isolant.

Sinon la lame risque de se casser !

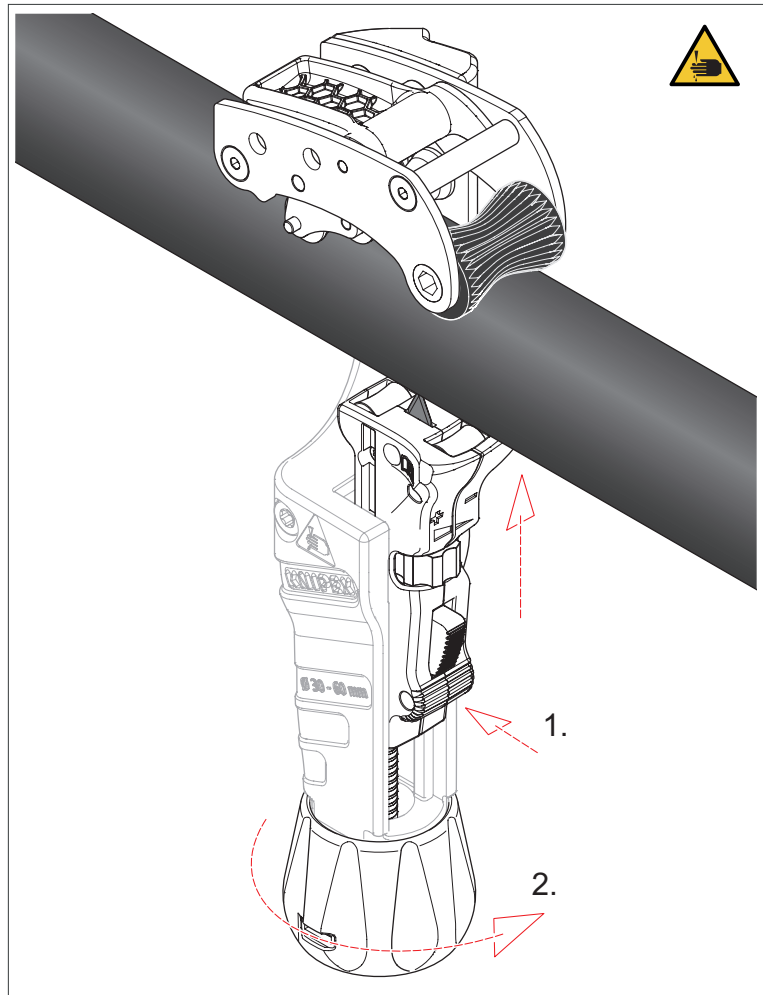
Les morceaux de lame cassés peuvent alors se coincer dans la gaine du câble et provoquer des coupures !



Tourner l'outil pour une coupe longitudinale

## FONCTIONNEMENT

- » Positionnez l'outil sur le câble. Faites attention au sens de traction.
- » Poussez le curseur avec la lame vers le câble à l'aide du réglage rapide (1).
- » Tournez ensuite légèrement le pommeau (2) vers la droite jusqu'à ce que la lame soit complètement insérée dans la gaine du câble. N'appliquez pas trop de pression sur le câble, sinon l'outil ne pourra pas être tiré à travers l'isolant lors de la coupe longitudinale.



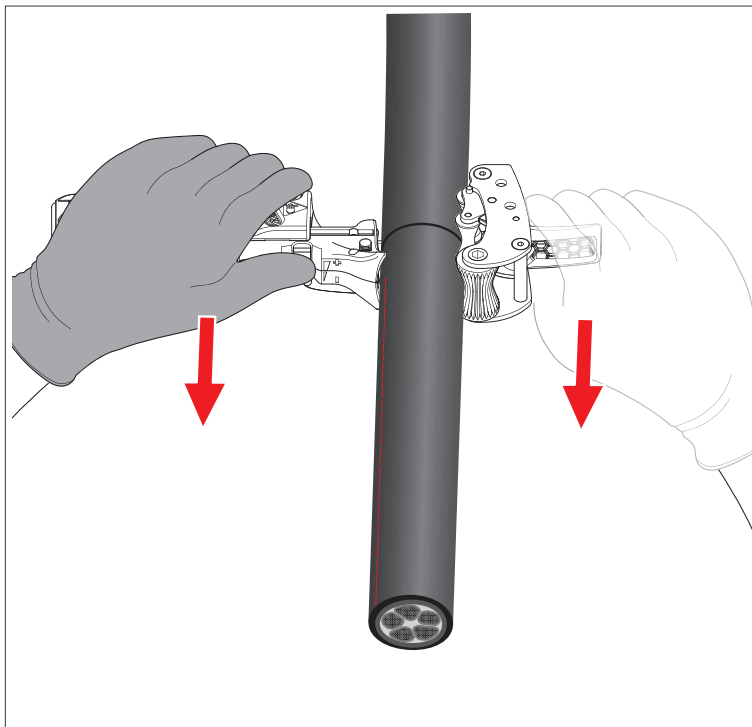
Positionnement de l'outil pour une coupe longitudinale

## FONCTIONNEMENT

### Option 1 : Utilisation de l'aide à la traction

La poignée bleue sur le dessus de l'outil peut être déployée pour servir d'aide à la traction lors de la coupe longitudinale de l'isolant.

- » Dépliez l'aide à la traction.
- » Tirez sur l'aide à la traction et la poignée avec les deux mains. Si l'outil ne peut pas être tiré ou est très difficile à tirer, tournez légèrement le pommeau vers la gauche pour diminuer la pression de serrage sur le câble.



Utilisation de l'aide à la traction

### Option 2 : Utilisation d'un cliquet avec un embout à six pans (taille 5)

Un rouleau d'entraînement accompagne le processus de dégainage du câble lors de la coupe longitudinale. Des emplacements sur les côtés du rouleau d'entraînement peuvent accueillir un embout hexagonal de taille 5 avec cliquet. L'utilisation du cliquet permet la démultiplication de la force nécessaire pour dégainer le câble.

**Note :** Le cliquet et la douille hexagonale ne sont pas inclus.

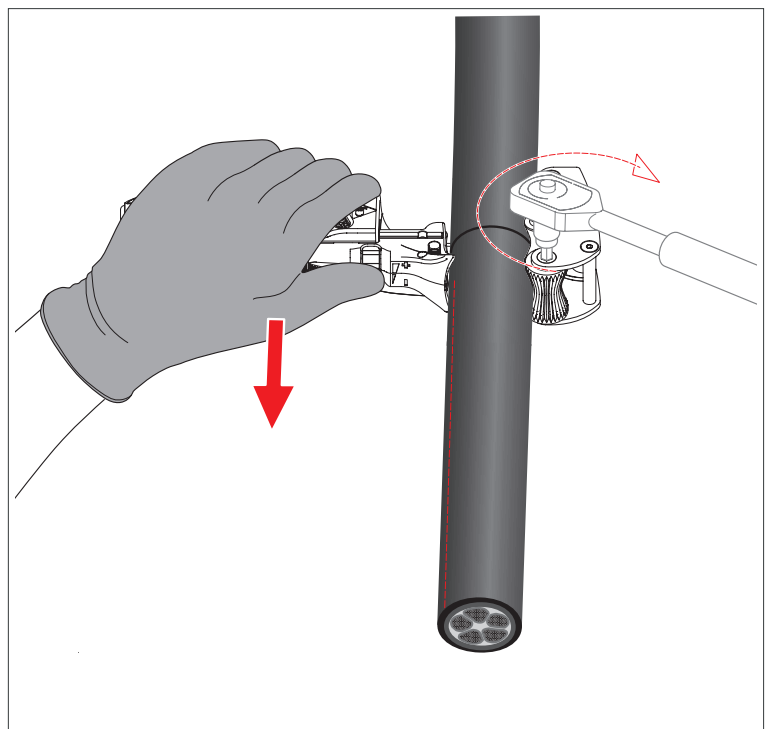


#### Attention !

**Risque de dommages matériels en cas d'utilisation incorrecte !**

N'utilisez pas d'appareils électriques ou à piles comme aide lors du dégainage longitudinal des câbles.

- » Placez la douille hexagonale avec cliquet dans la position appropriée.
- » Actionnez le cliquet d'une main et guidez l'outil de l'autre.



Utilisation d'un cliquet

#### 4.4.1 Ouvrir le matériau isolant

- » Pour ouvrir la gaine du câble une fois coupée utilisez un outil approprié (par ex. une pince à bec plat KNIPEX, réf. : 26 12 200).
- » Rentez entièrement la lame dans son support pour éviter les blessures.

## 5 Entretien



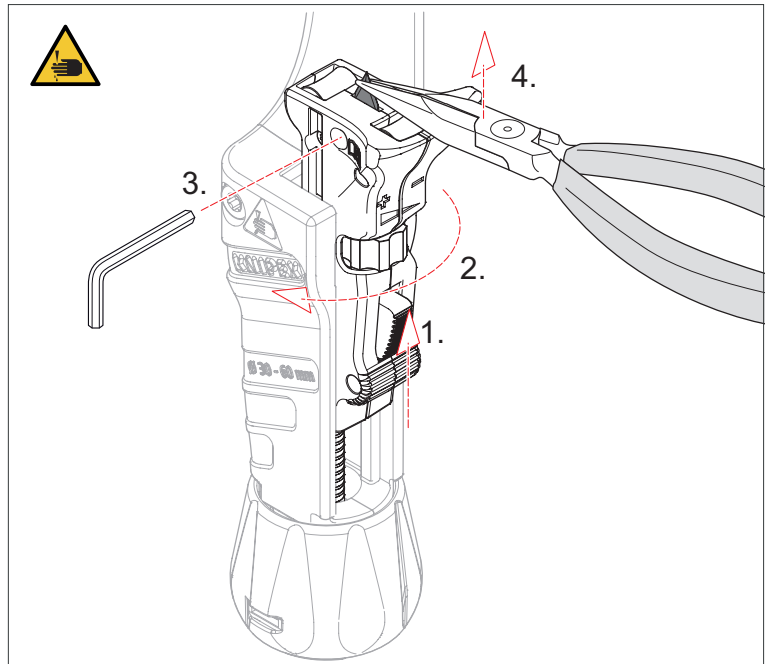
### Avertissement !

#### Avertissement : lames tranchantes !

La manipulation de lames tranchantes est dangereuse. Par conséquent, assurez-vous de manipuler vos outils avec prudence lorsque vous travaillez.

### 5.1 Remplacement de la lame

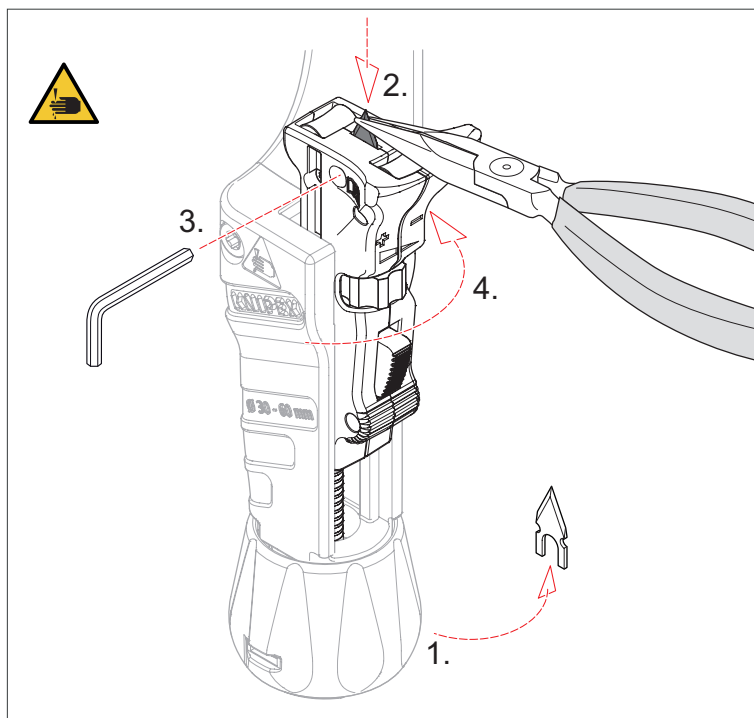
#### 5.1.1 Comment changer la lame



Comment changer la lame

- » Poussez légèrement le support de lame mobile vers le haut (1).
- » Tournez la molette de réglage de profondeur de coupe (2) complètement dans le sens « + » afin de sortir entièrement la lame.
- » Desserrez la vis de fixation. Attention : La vis est munie d'une sécurité et ne peut donc pas être dévissée totalement.
- » Retirez la lame, par exemple à l'aide d'une pince à bec effilé (4).  
**Attention : la lame est tranchante !**
- » Mettez correctement au rebut la lame usagée.

### 5.1.2 Installation d'une nouvelle lame



Installation d'une nouvelle lame

Remarque : Deux lames de rechange sont situées dans le pommeau (1). Lorsque les deux ont déjà été utilisées, il est possible d'en commander de nouvelles avec la référence de pièce de rechange 16 45 220 E01.

- » Insérez la nouvelle lame (2), par exemple avec une pince à bec effilé.
- Attention : la lame est tranchante !**
- » Serrez la vis de fixation pour bloquer la lame.
- » Tournez la molette de réglage de profondeur de coupe (4) dans le sens « - » pour rentrer la lame dans le boîtier.

### 5.1.3 Conseils d'entretien

Lubrifiez régulièrement les pièces mobiles (roulements des rouleaux de guidage, rouleau d'entraînement) avec de l'huile (par exemple de l'huile industrielle).

Nettoyez régulièrement le rouleau d'entraînement cranté.



#### **Avertissement !**

**Attention : lame tranchante !**

Rentrez systématiquement la lame dans son logement lorsque vous n'utilisez pas l'outil.

## 6 Données techniques

### 6.1 Données techniques

Données techniques	Unité	
Référence de l'outil de dégainage de câbles	–	16 45 220
Référence de la lame de rechange	–	16 45 220 E01
Longueur	mm	225
Largeur	mm	86
Hauteur	mm	77
Poids	g	600
Profondeur de coupe maximale	mm	6.5

## 7 Recyclage et mise au rebut

Assurez-vous que les pièces démontées du produit sont correctement recyclées.



**KNIPEX-Werk**  
**C. Gustav Putsch KG**

42337 Wuppertal

Tél. : +49 202 – 47 94-0  
Fax: +49 202 – 47 74 94

[info@knipex.com](mailto:info@knipex.com)  
[www.knipex.com](http://www.knipex.com)