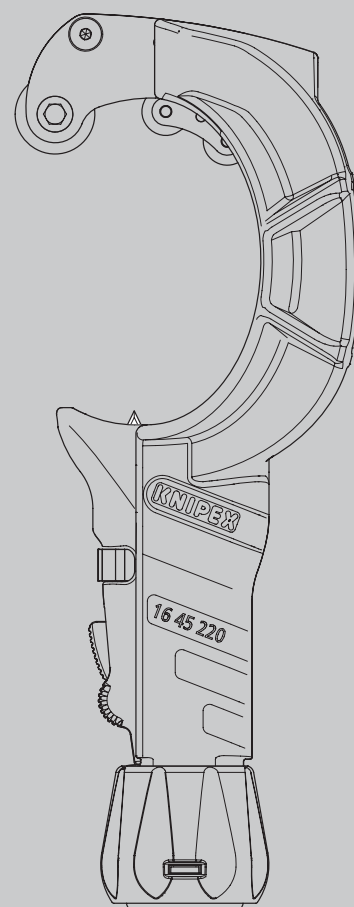


Οδηγίες χρήσης

EL STX60 Εργαλείο απογύμνωσης καλωδίων

για την απογύμνωση διαφόρων μονωτικών υλικών,
διάμετρος καλωδίου 30–60 mm

16 45 220



ΠΕΡΙΕΧΟΜΕΝΑ

1	Γενικά	3
1.1	Σημειώσεις σχετικά με τις οδηγίες χρήσης	3
1.2	Σύμβολα που χρησιμοποιούνται	3
1.3	Δικαιώματα πνευματικής ιδιοκτησίας	4
1.4	Εγγύηση	4
2	Ασφάλεια	5
2.1	Προβλεπόμενη χρήση	5
3	Σχεδίαση και λειτουργία	6
3.1	Σχεδίαση	6
3.2	Λειτουργία	6
4	Χρήση	7
4.1	Συμβουλές για κοπή με το εργαλείο απογύμνωσης καλωδίων	7
4.2	Πέντε κανόνες ασφαλείας κατά την εργασία σε ηλεκτρικές εγκαταστάσεις	7
4.3	Απογύμνωση καλωδίων με περιμετρική κοπή	8
4.4	Απογύμνωση καλωδίων με διαμήκη κοπή	12
5	Συντήρηση	16
5.1	Αντικατάσταση λάμας	16
6	Τεχνικά δεδομένα	18
6.1	Τεχνικά δεδομένα	18
7	Ανακύκλωση και απόρριψη	18

1 Γενικά

1.1 Σημειώσεις σχετικά με τις οδηγίες χρήσης

Οι παρούσες οδηγίες χρήσης έχουν σχεδιαστεί για να μπορείτε να χρησιμοποιείτε το εργαλείο με ασφάλεια και αποτελεσματικότητα.

Το εργαλείο μπορεί να χρησιμοποιηθεί μόνο εάν είναι σε άριστη τεχνική κατάσταση.

Ως συνέπεια των τεχνικών εξελίξεων, οι εικόνες και οι περιγραφές που περιέχονται σε αυτές τις οδηγίες χρήσης ενδέχεται να διαφέρουν ελαφρώς από το εργαλείο που έχετε.

Δεν φέρουμε καμία ευθύνη για ζημιά που προκλήθηκε από τη μη τήρηση αυτών των οδηγιών χρήσης.

1.2 Σύμβολα που χρησιμοποιούνται

Σε αυτές τις οδηγίες χρήσης, όλες οι οδηγίες ασφαλείας επισημαίνονται με τα αντίστοιχα σύμβολα. Οι προειδοποιητικές λέξεις στην αρχή κάθε οδηγίας ασφαλείας εκφράζουν την έκταση του κινδύνου.

Κίνδυνος!

Πηγή κινδύνου επιπέδου 1

Αυτός ο συνδυασμός συμβόλου και προειδοποιητικής λέξης υποδεικνύει μια επικείμενη επικίνδυνη κατάσταση, η οποία εάν δεν αποφευχθεί, ενδέχεται να προκαλέσει θάνατο ή σοβαρό τραυματισμό.

Προειδοποίηση!

Πηγή κινδύνου επιπέδου 2

Αυτός ο συνδυασμός συμβόλου και προειδοποιητικής λέξης υποδεικνύει μια πιθανή επικίνδυνη κατάσταση, η οποία εάν δεν αποφευχθεί, θα μπορούσε να προκαλέσει θάνατο ή σοβαρό τραυματισμό.

Προσοχή!

Πηγή κινδύνου επιπέδου 3

Αυτός ο συνδυασμός συμβόλου και προειδοποιητικής λέξης αφορά σημαντικές πληροφορίες που βοηθούν να αποφεύγονται ζημιές σε περιουσιακά στοιχεία ή στο περιβάλλον.

Η ακόλουθη επισκόπηση περιγράφει τα σύμβολα ασφαλείας στη συσκευασία του προϊόντος και σε αυτές τις οδηγίες λειτουργίας.

Σύμβολο






Σημασία

Κίνδυνος για τη ζωή από ηλεκτρικό ρεύμα

Προειδοποίηση: Αιχμηρές λάμες

Να φοράτε προστατευτικά γάντια

Σύμβολο	Σημασία
	Φοράτε γυαλιά ασφαλείας
	Πάντα να κατευθύνετε τη λάμα μακριά από το σώμα σας κατά την κοπή
	Προσέχετε άλλα άτομα που βρίσκονται σε κοντινή απόσταση Ποτέ να μην στρέψετε τη λάμα προς άλλα άτομα κατά την κοπή

1.3 Δικαιώματα πνευματικής ιδιοκτησίας

Αυτές οι οδηγίες χρήσης και όλα τα έγγραφα που παρέχονται με αυτό το εργαλείο προστατεύονται από πνευματικά δικαιώματα και παραμένουν ιδιοκτησία της KNIPEX.

Η ανατύπωση αυτών των οδηγιών, ακόμη και σε μορφή αποσπάσματος, επιτρέπεται μόνο με την έγγραφη συγκατάθεση της KNIPEX Werk C. Gustav Putsch KG.

1.4 Εγγύηση

Ο κατασκευαστής παρέχει μια νομική εγγύηση σύμφωνα με τις τρέχουσες συνθήκες πώλησης και παράδοσης. Δεν παρέχονται περαιτέρω εγγυήσεις.

Εντός της περιόδου εγγύησης, η εγγύηση καλύπτει την αποκατάσταση όλων των ελαττωμάτων που μπορούν να αποδοθούν σε αστοχίες υλικού ή κατασκευαστικά σφάλματα.

Τα φθαρμένα εξαρτήματα εξαιρούνται από την εγγύηση.

Η επισκευή ή η αντικατάσταση ενός εργαλείου δεν επιφέρει παράταση της περιόδου εγγύησης. Τα εργαλεία επισκευάζονται ή αντικαθίστανται μόνο με ανταλλακτικά που είναι «σαν καινούργια», των οποίων η λειτουργία αντιστοιχεί σε αυτήν των παλαιών εξαρτημάτων. Όλα τα ελαττωματικά εξαρτήματα, τα οποία κατά συνέπεια αντικαταστάθηκαν, αποτελούν ιδιοκτησία του κατασκευαστή.

Οι διεκδικήσεις λόγω εγγύησης λήγουν, ιδίως εάν:

- Η ζημιά έχει προκληθεί από ακατάλληλη λειτουργία, χρήση για σκοπούς άλλους από αυτούς που καθορίζονται από τον κατασκευαστή ή κακή συντήρηση.
- Έχουν πραγματοποιηθεί επισκευές ή μετατροπές από μη εξουσιοδοτημένα άτομα.
- Δεν έχουν χρησιμοποιηθεί αυθεντικά ανταλλακτικά ή εξαρτήματα της KNIPEX.
- Τα ελαττωματικά εξαρτήματα δεν επισκευάζονται αμέσως για να ελαχιστοποιηθεί η έκταση της ζημιάς έτσι ώστε να μην επηρεαστεί η ασφάλεια του εργαλείου (υποχρέωση επισκευής).

Επιπλέον, γίνεται αναφορά στους κανονισμούς ευθύνης και εγγύησης των ισχυόντων όρων πώλησης και παράδοσης.

Δεδομένης της μεγάλης ποικιλίας πιθανών μονωτικών υλικών με διαφορετικές ιδιότητες, π.χ. σκληρότητα και πάχος υλικού, δεν είναι δυνατό να εγγυηθούμε άριστα αποτελέσματα απογύμνωσης καλωδίων σε κάθε εφαρμογή.

Είναι λοιπόν ευθύνη του χρήστη να ελέγχει την επιλογή του κατάλληλου εργαλείου για τις συγκεκριμένες απαιτήσεις.

Είμαστε πάντα διαθέσιμοι να προσφέρουμε συμβουλές και υποστήριξη κατόπιν ζήτησης.

2 Ασφάλεια

2.1 Προβλεπόμενη χρήση

Το εργαλείο προορίζεται για τις ακόλουθες χρήσεις:

- Απογύμνωση καλωδίων με διάφορα μονωτικά υλικά (π.χ. καουτσούκ, PVC, PUR) με διάμετρο από 30 έως 60 mm και πάχος τοιχώματος έως και 6,5 mm

Οποιαδήποτε χρήση πέραν του προβλεπόμενου σκοπού ή οποιαδήποτε μη εξουσιοδοτημένη τροποποίηση θεωρείται ως ακατάλληλη χρήση. Ο χρήστης φέρει την ευθύνη για ζημιές που οφείλονται σε ακατάλληλη χρήση.

Το εργαλείο δεν είναι μονωμένο και δεν προστατεύει από ηλεκτροπληξία.

Η προοριζόμενη χρήση περιλαμβάνει επίσης την τήρηση αυτών των οδηγιών χρήσης. Πρέπει να διαβαστούν πλήρως πριν από τη χρήση.



Κίνδυνος!

Κίνδυνος για τη ζωή από ηλεκτρικό ρεύμα!

Απενεργοποιήστε όλα τα καλώδια πριν τα κόψετε!

Εργαστείτε μόνο σε καλώδια και γραμμές που δεν έχουν ρεύμα!



Προειδοποίηση!

Προειδοποίηση: Αιχμηρές λάμες!

Ο χειρισμός αιχμηρών λαμών είναι επικίνδυνος. Γι' αυτόν τον λόγο, φροντίστε να χειρίζεστε τα εργαλεία σας με προσοχή κατά την εργασία.

Πάντα να κατευθύνετε τη λάμα μακριά από το σώμα σας κατά την κοπή.

Ποτέ να μην στρέψετε τη λάμα προς άλλα άτομα κατά την κοπή.

Πάντα να γυρίζετε τη λεπίδα μέχρι το τέρμα μέσα στο περιβλήμα όταν το εργαλείο δεν χρησιμοποιείται.



Προειδοποίηση!

Να φοράτε προστατευτικά γάντια

Όταν χρησιμοποιείτε το εργαλείο, να φοράτε γάντια με αντοχή σε κοψίματα τουλάχιστον κατηγορίας B (σύμφωνα με το πρότυπο DIN EN 388:2019-03).

Εάν φοράτε ταυτόχρονα μονωτικά γάντια, τα ανθεκτικά σε κοψίματα γάντια πρέπει να φοριούνται κάτω από τα μονωτικά γάντια.



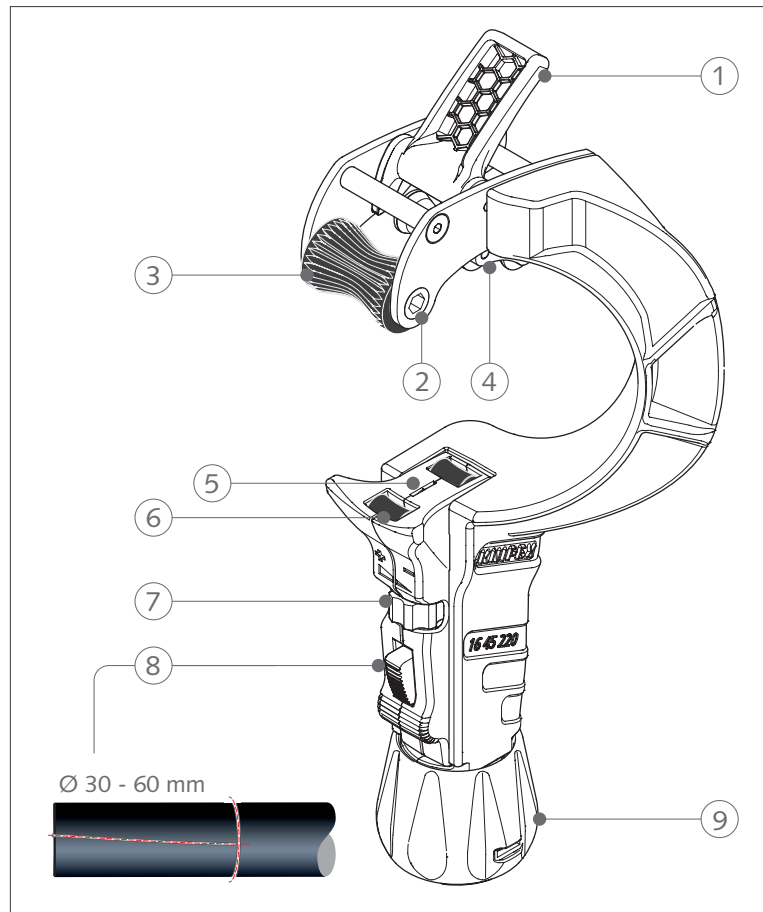
Προειδοποίηση!

Φοράτε γυαλιά ασφαλείας

Φοράτε προστατευτικά γυαλιά όταν χρησιμοποιείτε το εργαλείο!

3 Σχεδίαση και λειτουργία

3.1 Σχεδίαση



Δομή του εργαλείου απογύμνωσης

1. Αναδιπλούμενο βοήθημα έλξης για διαμήκεις κοπές
2. Διπλής όψης βάση για εξαγωνο καρυδάκι (No 5) για χρήση με καστάνια
3. Κύλινδρος κίνησης
4. Κινητά ράουλα οδηγών
5. Λάμα (ρυθμιζόμενη έως το πολύ 6,5 mm)
6. Συρόμενα ράουλα
7. Ροδάκι ρύθμισης για βάθος κοπής της λάμας
8. Ρυθμιστικό για γρήγορη ρύθμιση
9. Περιστροφικό κουμπί για μικρο-ρύθμιση με βάση για 2 εφεδρικές λάμες

3.2 Λειτουργία

Το εργαλείο απογύμνωσης καλωδίων χρησιμοποιείται για την απογύμνωση καλωδίων με διάφορα μονωτικά υλικά (π.χ. καουτσούκ, PVC, PUR). Είναι κατάλληλο για διαμέτρους καλωδίων από 30 έως 60 mm και μέγιστο πάχος τοιχώματος 6,5 mm.

4 Χρήση

Το εργαλείο επιτρέπεται να χρησιμοποιείται μόνο από εξουσιοδοτημένο, εκπαιδευμένο και εξειδικευμένο προσωπικό.

Οι εργασίες σε ηλεκτρικές εγκαταστάσεις επιτρέπεται να εκτελούνται μόνο από εξειδικευμένους ηλεκτρολόγους με την κατάλληλη εκπαίδευση.

4.1 Συμβουλές για κοπή με το εργαλείο απογύμνωσης καλωδίων

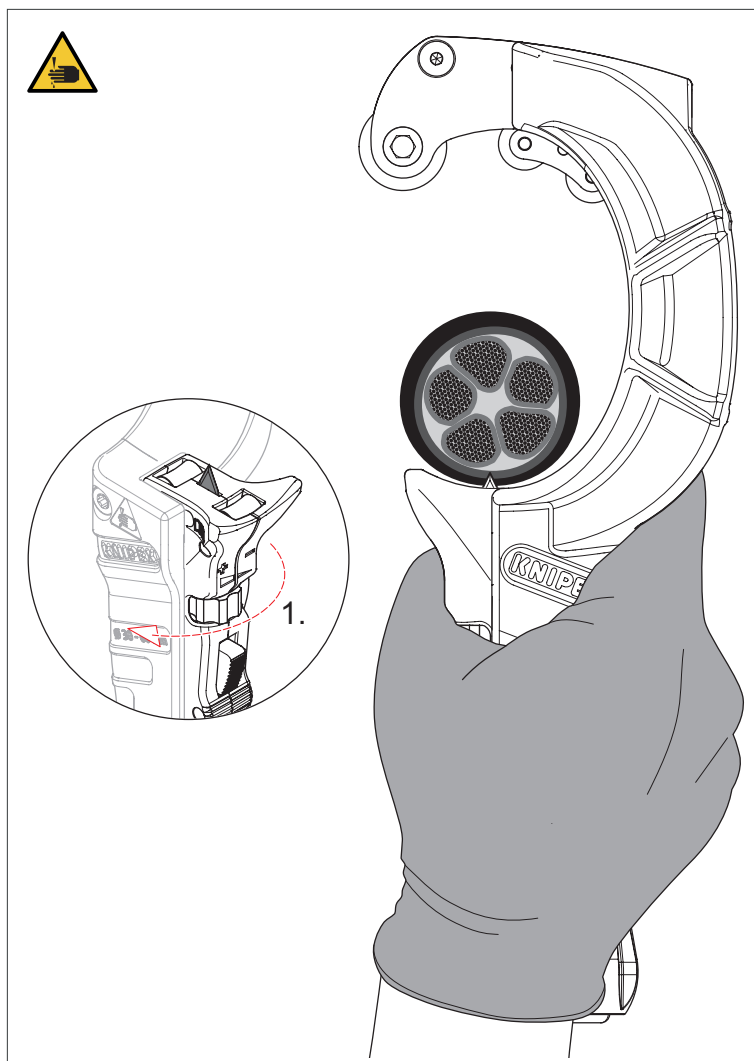
- Προσέχετε άλλα άτομα που βρίσκονται σε κοντινή απόσταση!
- Κανένα μέρος του σώματος δεν πρέπει να βρίσκεται στην προέκταση της γραμμής κοπής!
- Σταθείτε διαγώνια με τη γραμμή κοπής.
- Να φοράτε πάντα γάντια ανθεκτικά στις κοπές και γυαλιά ασφαλείας κατά την κοπή.
- Το εργαλείο πρέπει να είναι σε καλή κατάσταση (αιχμηρή λάμα, στιβαρή λαβή).
- Ποτέ μην αφήνετε το εργαλείο χωρίς επίβλεψη με ανοιχτή τη λάμα!
- Πάντα να γυρίζετε τη λάμα πίσω στο περίβλημα όταν το εργαλείο δεν χρησιμοποιείται.

4.2 Πέντε κανόνες ασφαλείας κατά την εργασία σε ηλεκτρικές εγκαταστάσεις

1. Αποσυνδέστε την εγκατάσταση από το ρεύμα.
2. Ασφαλίστε την για να μην ενεργοποιηθεί ξανά.
3. Βεβαιωθείτε ότι δεν υπάρχει ρεύμα.
4. Γείωση και βραχυκύκλωμα.
5. Καλύψτε ή μπλοκάρτε τα παρακείμενα ηλεκτροδοτούμενα μέρη.

4.3 Απογύμνωση καλωδίων με περιμετρική κοπή

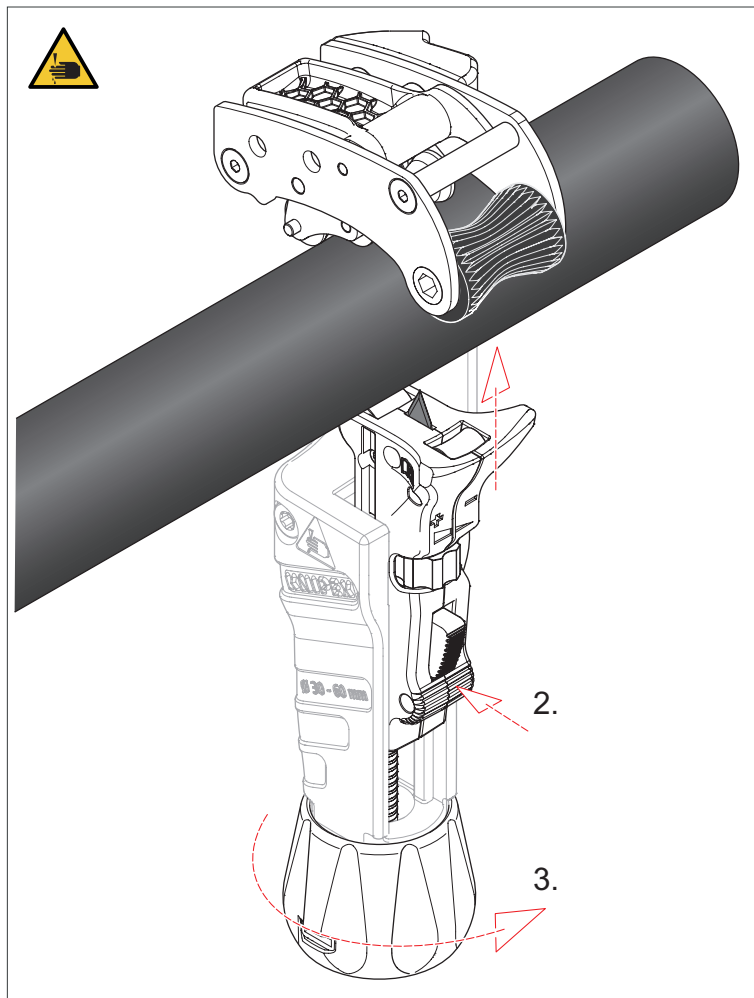
- » Ρυθμίστε το βάθος κοπής της λάμας χρησιμοποιώντας τον ροδάκι ρύθμισης (1). Δώστε προσοχή στο ανόμοιο πάχος των τοιχωμάτων του υλικού (ειδικά για καλώδια με μόνωση από καουτσούκ). Γυρίστε τη λάμα μόνο όσο χρειάζεται για να κόψετε το **λεπτότερο μέρος της μόνωσης του καλωδίου!**
- » **Σημείωση:** Η λάμα μπορεί να ρυθμιστεί σε βήματα του 0,1 mm έως το μέγιστο των 6,5 mm.



Ρύθμιση του βάθους κοπής της λάμα

ΧΡΗΣΗ

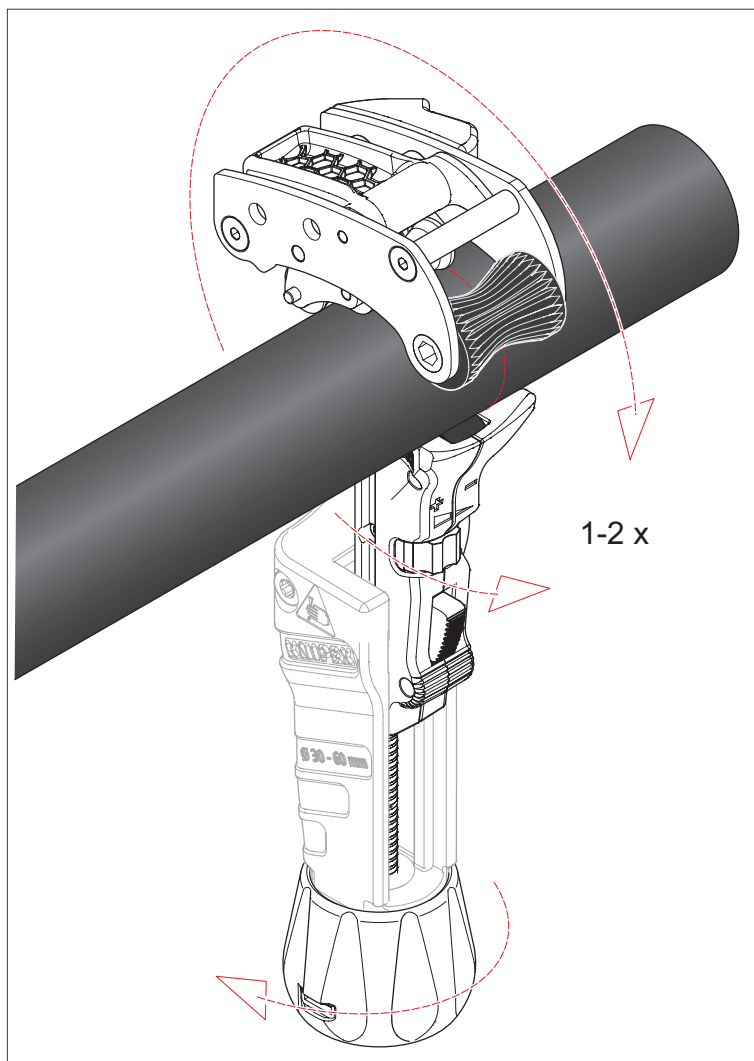
- » Τοποθετήστε το εργαλείο στο καλώδιο και σπρώξτε το κλείστρο με τη λάμα προς το καλώδιο χρησιμοποιώντας τη γρήγορη ρύθμιση (2).
- » Τώρα περιστρέψτε το περιστροφικό κουμπί (3) ελαφρώς προς τα δεξιά μέχρι η λάμα να μπει τελείως στο περίβλημα του καλωδίου και το καλώδιο να ασφαλιστεί. Μην ασκείτε υπερβολική πίεση στο καλώδιο, διαφορετικά το εργαλείο δεν θα περιστρέφεται εύκολα.



Τοποθέτηση του εργαλείου για περιφερειακή κοπή

ΧΡΗΣΗ

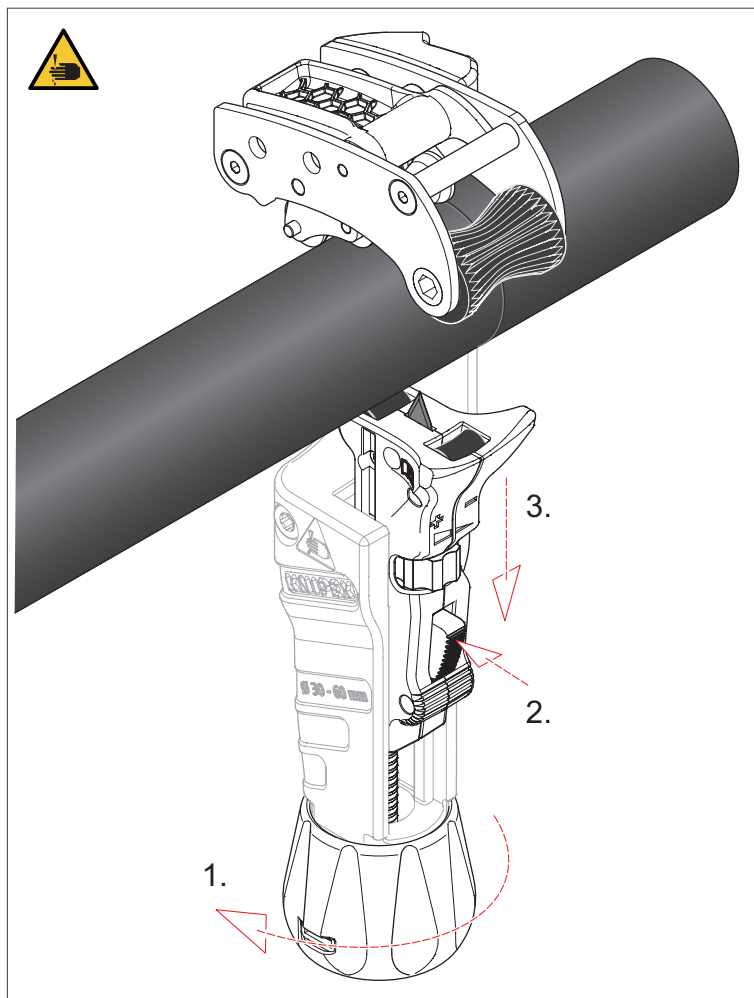
- » Περιστρέψτε το εργαλείο μία ή δύο φορές γύρω από το καλώδιο. Εάν το εργαλείο δεν μπορεί να περιστραφεί ή είναι πολύ δύσκολο να περιστραφεί, γυρίστε το περιστροφικό κουμπί ελαφρώς προς τα αριστερά για να μειώσετε την πίεση στο καλώδιο.



Εκτέλεση περιφερειακής κοπής

ΧΡΗΣΗ

- » Γυρίστε το περιστροφικό κουμπί (1) προς τα αριστερά για να απελευθερώσετε το εργαλείο από το καλώδιο. Πατήστε το κουμπί (2) στη γρήγορη ρύθμιση και τραβήξτε τον οδηγό (με τη λάμα) προς τα κάτω (3).



Απελευθέρωση του εργαλείου

ΧΡΗΣΗ

4.4 Απογύμνωση καλωδίων με διαμήκη κοπή

Συμβουλή:

Τραβήξτε τη λάμα εντελώς έξω από τη μόνωση (1) και περιστρέψτε το εργαλείο κατά 90° (2) αμέσως μετά την περιφερειακή κοπή στο καλώδιο!



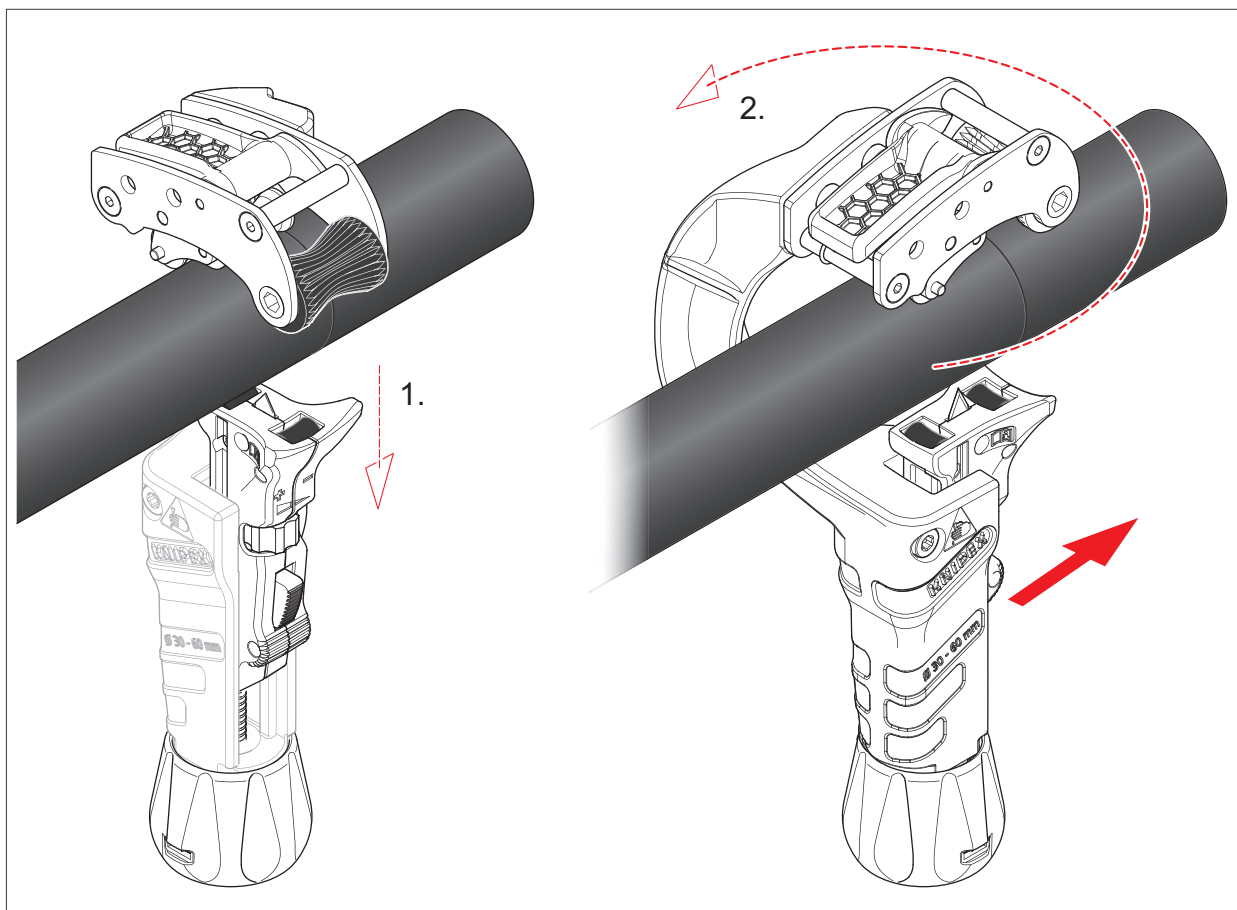
Προειδοποίηση!

Προειδοποίηση: Κίνδυνος τραυματισμού λόγω ακατάλληλης χρήσης

Πριν περιστρέψετε το εργαλείο για τη διαμήκη κοπή, η λεπίδα πρέπει να τραβηχτεί εντελώς έξω από τη μόνωση.

Διαφορετικά, η λεπίδα μπορεί να σπάσει!

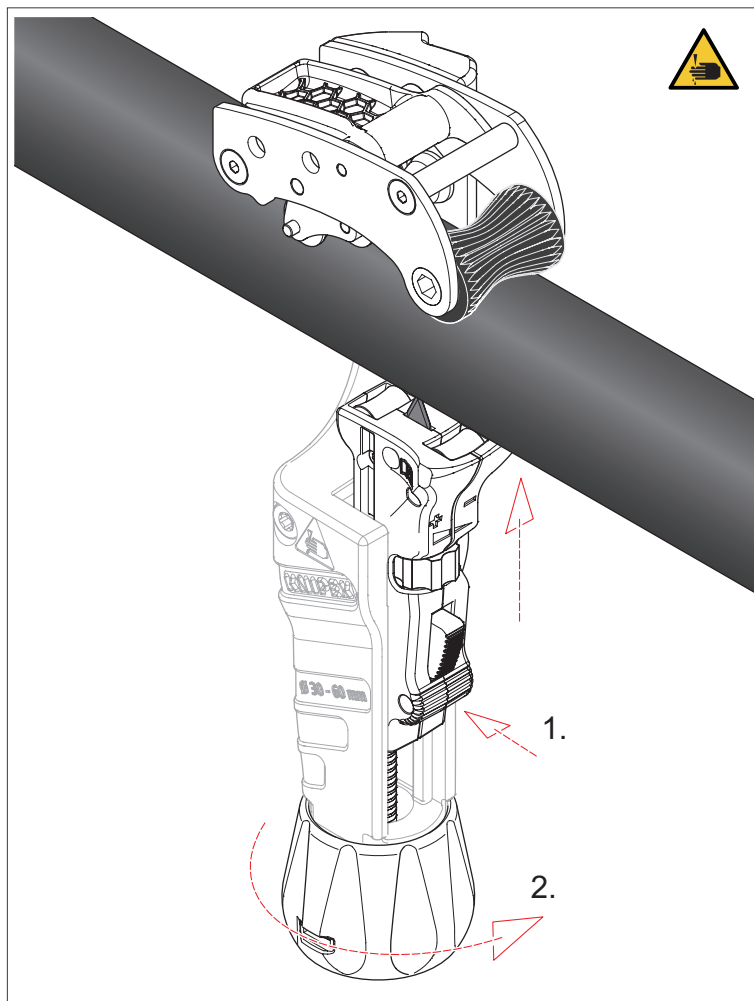
Τα σπασμένα μέρη της λεπίδας μπορούν στη συνέχεια να κολλήσουν στο περίβλημα του καλωδίου και να προκαλέσουν κοψίματα!



Περιστροφή του εργαλείου για διαμήκη κοπή

ΧΡΗΣΗ

- » Τοποθετήστε το εργαλείο στο καλώδιο. Δώστε προσοχή στην κατεύθυνση έλξης του βοηθήματος έλξης.
- » Πιέστε το ρυθμιστικό με τη λάμα προς το καλώδιο χρησιμοποιώντας τη γρήγορη ρύθμιση (1).
- » Τώρα περιστρέψτε το περιστροφικό κουμπί (2) ελαφρώς προς τα δεξιά μέχρι η λάμα να εισαχθεί πλήρως στο περίβλημα του καλωδίου και το καλώδιο να ασφαλιστεί. Μην ασκείτε υπερβολική πίεση στο καλώδιο, διαφορετικά το εργαλείο δεν θα μπορεί να τραβηχτεί μέσα από τη μόνωση κατά την κοπή κατά μήκος.

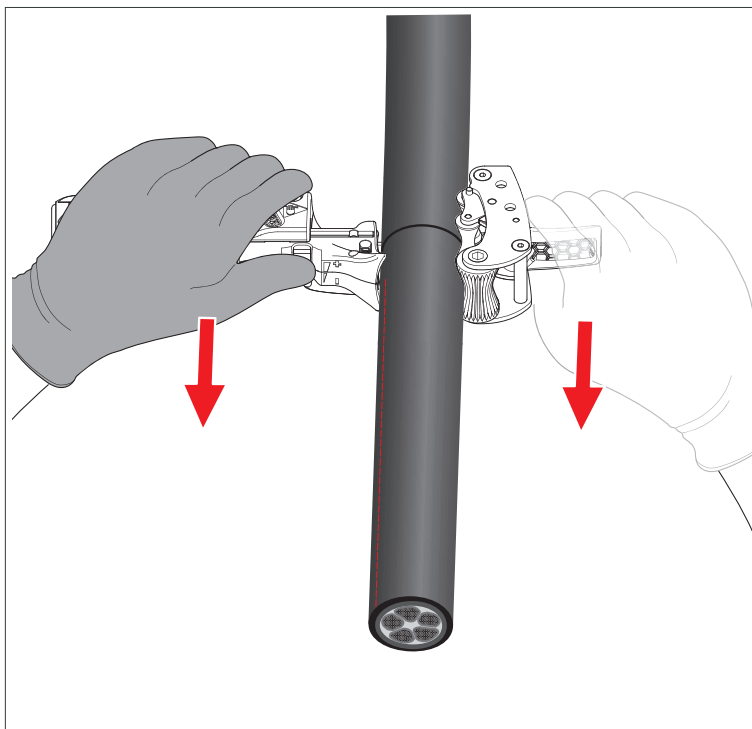


Τοποθέτηση του εργαλείου για διαμήκη κοπή

Επιλογή 1: Χρήση του βοηθήματος έλξης

Η μπλε λαβή στο πάνω μέρος του εργαλείου μπορεί να διπλωθεί και χρησιμεύει ως βοήθημα έλξης κατά την κοπή κατά μήκος της μόνωσης.

- » Ξεδιπλώστε το βοήθημα έλξης.
- » Τραβήξτε το βοήθημα έλξης και τη λαβή με τα δύο χέρια. Εάν το εργαλείο δεν μπορεί να τραβηχτεί ή είναι πολύ δύσκολο να τραβηχτεί, γυρίστε το περιστροφικό κουμπί ελαφρώς προς τα αριστερά για να μειώσετε την πίεση σύσφιξης στο καλώδιο.



Χρήση του βοηθήματος έλξης

Επιλογή 2: Χρήση κασάνιας με εξάγωνο καρυδάκι (No 5)

Ένα ειδικά διαμορφωμένο ράουλο κίνησης υποστηρίζει τη διαδικασία απογύμνωσης του καλωδίου κατά την κοπή κατά μήκος. Υπάρχουν βάσεις στο πλάι του ράουλου κίνησης που μπορεί να περάσει No 5 καρυδάκι με κασάνια. Με την βοήθεια της κασάνιας απαιτείται λιγότερη δύναμη για την απογύμνωση του καλωδίου.

Σημείωση: Η κασάνια και το καρυδάκι δεν περιλαμβάνονται.

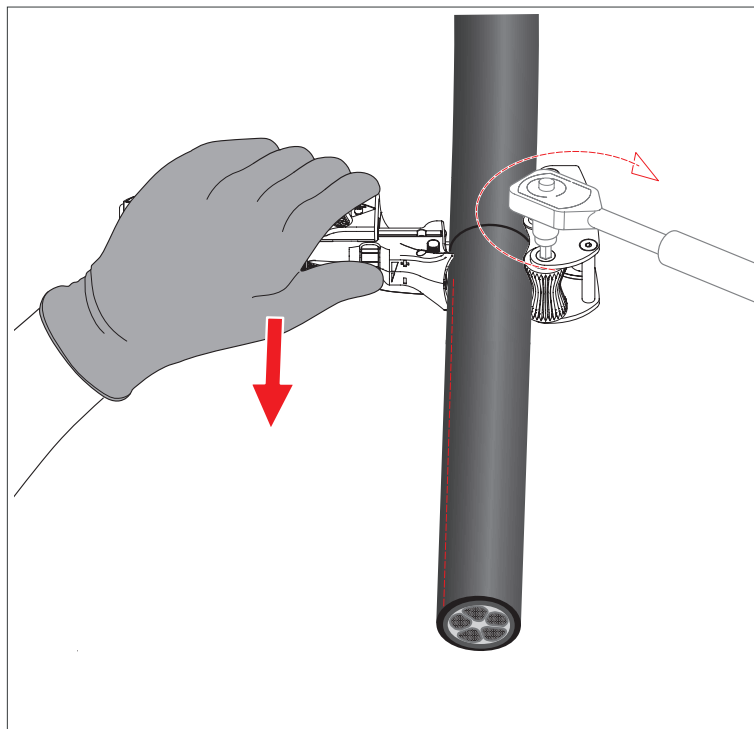


Προσοχή!

Κίνδυνος ζημιάς υλικού λόγω ακατάλληλης χρήσης!

Μην χρησιμοποιείτε ηλεκτρικές συσκευές ή συσκευές που τροφοδοτούνται από μπαταρίες ως βοηθήματα κατά την απογύμνωση του καλωδίου κατά μήκος.

- » Τοποθετήστε το εξάγωνο καρυδάκι με την κασάνια στην κατάλληλη θέση.
- » Χειριστείτε την κασάνια με το ένα χέρι και οδηγήστε το εργαλείο με το άλλο.



Χρήση κασάνιας

4.4.1 Άνοιγμα της κομμένης μόνωσης

- » Ανοίξτε το κομμένο περίβλημα καλωδίου με ένα κατάλληλο εργαλείο (π.χ. μυτοσίμπιδο KNIPPEX, κωδικός: 26 12 200).
- » Γυρίστε τη λάμα μέχρι το τέρμα πίσω στη βάση της για να αποφύγετε τραυματισμούς.

5 Συντήρηση



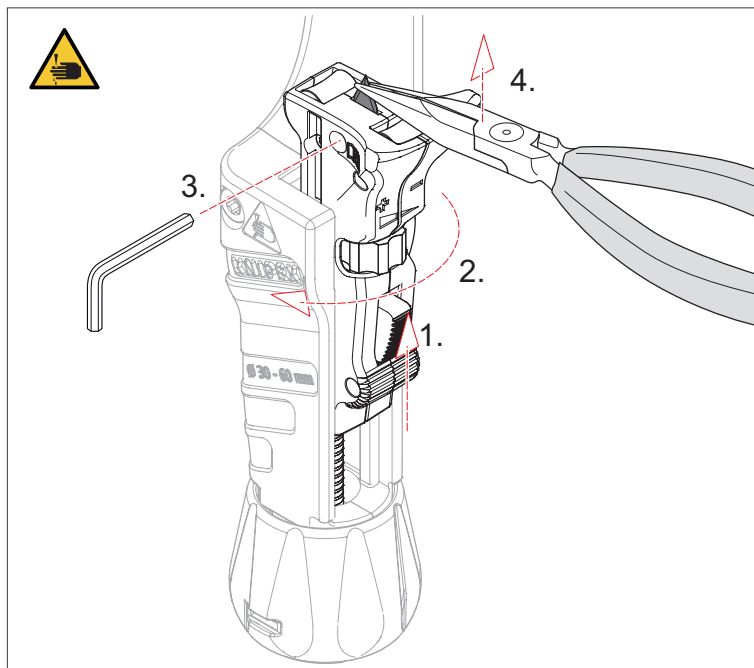
Προειδοποίηση!

Προειδοποίηση: Αιχμηρές λάμες!

Ο χειρισμός αιχμηρών λαμών είναι επικίνδυνος. Γι' αυτόν τον λόγο, φροντίστε να χειρίζεστε τα εργαλεία σας με προσοχή κατά την εργασία.

5.1 Αντικατάσταση λάμας

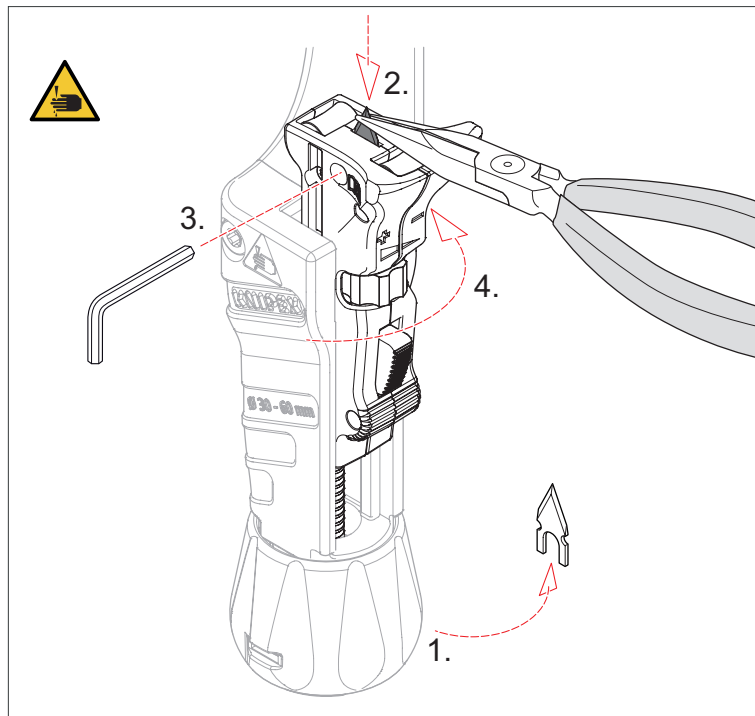
5.1.1 Πώς να αλλάξετε τη λάμα



Πώς να αλλάξετε τη λάμα

- » Πιέστε ελαφρά προς τα πάνω την κινητή ολίσθηση (1).
- » Γυρίστε το ροδάκι ρύθμισης βάθους κοπής της λάμας (2) πλήρως προς την κατεύθυνση του «+» για να επεκτείνετε πλήρως τη λάμα.
- » Χαλαρώστε τη βίδα που στερεώνει το εξάγωνο καρυδάκι (3, μέγεθος 2,5).
Προσοχή: Η βίδα διαθέτει ενσωματωμένη ασφάλεια και επομένως δεν μπορεί να ξεβιδωθεί τελείως.
- » Αφαιρέστε τη λάμα, π.χ. με μυτοσίμπιδο (4).
Προσοχή: Η λάμα είναι αιχμηρή!
- » Απορρίψτε κατάλληλα τη χρησιμοποιημένη λάμα.

5.1.2 Τοποθέτηση καινούργιας λάμας



Τοποθέτηση καινούργιας λάμας

Σημείωση: Δύο εφεδρικές λάμες βρίσκονται τοποθετημένες στο κουμπί περιστροφής (1).

Εάν και οι δύο χρησιμοποιηθούν, μπορείτε να παραγγείλετε νέες λάμες με τον κωδικό 16 45 220 E01.

» Τοποθετήστε τη νέα λάμα (2), π.χ. με την βοήθεια μυτοσίμπιδου.

Προσοχή: Η λάμα είναι κοφτερή!

» Βιδώστε τη βίδα που στερεώνει το εξάγωνο καρυδάκι (3, μέγεθος 2,5) για να ασφαλίσετε τη λάμα.

» Γυρίστε τον ροδάκι ρύθμισης βάθους κοπής της λάμας (4) προς την κατεύθυνση «-» για να χαμηλώσετε τη λάμα μέσα στο περίβλημα.

5.1.3 Οδηγίες φροντίδας

Λιπαίνετε τακτικά τα κινούμενα μέρη (ρουλεμάν των κινητών ράουλων οδήγησης, ράουλο κίνησης) με λάδι (π.χ. βιομηχανικό λάδι).

Καθαρίζετε τακτικά το οδοντωτό ράουλο κίνησης.



Προειδοποίηση!

Προειδοποίηση: Κοφτερή λάμα!

Πάντα να γυρίζετε τη λάμα μέχρι το τέρμα μέσα στο περίβλημα όταν το εργαλείο δεν χρησιμοποιείται.

6 Τεχνικά δεδομένα

6.1 Τεχνικά δεδομένα

Τεχνικά δεδομένα	Μονάδα μέτρησης	
Κωδικός για εργαλείο απογύμνωσης καλωδίων	–	16 45 220
Κωδικός ανταλλακτικής λάμας	–	16 45 220 E01
Μήκος	χιλ.	225
Πλάτος	χιλ.	86
Ύψος	χιλ.	77
Βάρος	g	600
Μέγιστο βάθος κοπής	χιλ.	6.5

7 Ανακύκλωση και απόρριψη

Διασφαλίστε τη σωστή ανακύκλωση των αποσυναρμολογημένων μερών του προϊόντος.



KNIPEX-Werk
C. Gustav Putsch KG

42337 Wuppertal

Tel.: +49 202 – 47 94-0
Fax: +49 202 – 47 74 94

info@knipex.com
www.knipex.com