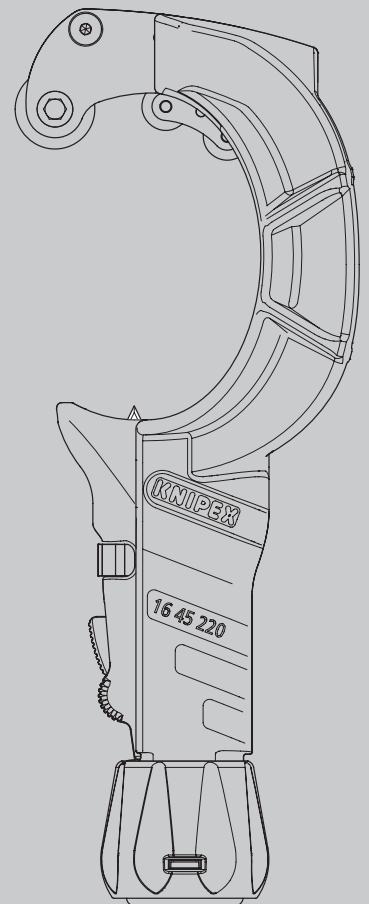


## Bedienungsanleitung

**DE** **Abmantelungswerkzeug STX60**  
zum Abmanteln von unterschiedlichen  
Isolationsmaterialien, Kabeldurchmesser 30–60 mm

16 45 220



## INHALTSVERZEICHNIS

<b>1</b>	<b>Allgemeines</b>	<b>3</b>
1.1	Hinweise zur Bedienungsanleitung	3
1.2	Verwendete Symbole	3
1.3	Urheberschutz	4
1.4	Garantie und Gewährleistung	4
<b>2</b>	<b>Sicherheit</b>	<b>5</b>
2.1	Bestimmungsgemäße Verwendung	5
<b>3</b>	<b>Aufbau und Funktion</b>	<b>6</b>
3.1	Aufbau	6
3.2	Funktion	6
<b>4</b>	<b>Bedienung</b>	<b>7</b>
4.1	Tipps zum Schneiden mit dem Abmantelungswerkzeug	7
4.2	Fünf Sicherheitsregeln bei Arbeiten an elektrischen Anlagen	7
4.3	Abmanteln von Kabeln durch Umfangsschnitt	8
4.4	Abmanteln von Kabeln durch Längsschnitt	12
<b>5</b>	<b>Wartung</b>	<b>16</b>
5.1	Wechsel der Klinge	16
<b>6</b>	<b>Technische Daten</b>	<b>18</b>
6.1	Technische Daten	18
<b>7</b>	<b>Recycling und Entsorgung</b>	<b>18</b>

## 1 Allgemeines

### 1.1 Hinweise zur Bedienungsanleitung

Diese Bedienungsanleitung ermöglicht Ihnen den sicheren und effizienten Umgang mit Ihrem Werkzeug.

Das Werkzeug darf nur in technisch einwandfreiem Zustand benutzt werden. Bedingt durch die technische Entwicklung können Abbildungen und Beschreibungen in dieser Bedienungsanleitung vom tatsächlich gelieferten Werkzeug leicht abweichen.

Für Schäden, die durch Nichtbeachtung dieser Bedienungsanleitung entstehen, übernehmen wir keine Haftung.

### 1.2 Verwendete Symbole

Alle Sicherheitshinweise sind in dieser Bedienungsanleitung durch entsprechende Symbole gekennzeichnet. Die Signalworte am Anfang des Sicherheitshinweises bringen das Ausmaß der Gefährdung zum Ausdruck.



#### Gefahr!

##### Risikoquelle Level 1

Diese Kombination aus Symbol und Signalwort weist auf eine unmittelbar gefährliche Situation hin, die zum Tod oder zu schweren Verletzungen führt, wenn sie nicht vermieden wird.



#### Warnung!

##### Risikoquelle Level 2

Diese Kombination aus Symbol und Signalwort weist auf eine möglicherweise gefährliche Situation hin, die zum Tod oder zu schweren Verletzungen führen kann, wenn sie nicht vermieden wird.



#### Vorsicht!

##### Risikoquelle Level 3

Diese Kombination aus Symbol und Signalwort steht für wichtige Informationen, die helfen, Sach- oder Umweltschäden zu vermeiden.

Die folgende Übersicht beschreibt die Sicherheitssymbole auf der Verpackung des Produktes und in dieser Bedienungsanleitung.

#### Symbol





#### Bedeutung

Lebensgefahr durch elektrischen Strom

Warnung vor scharfen Klingen

Schutzhandschuhe tragen

Schutzbrille tragen

Symbol	Bedeutung
	Führen Sie die Klinge beim Schneiden immer vom Körper weg
	Achten Sie auf andere Personen in der Umgebung Führen Sie die Klinge beim Schneiden nie in Richtung anderer Personen

### 1.3 Urheberrecht

Diese Bedienungsanleitung und alle mit diesem Werkzeug gelieferten Unterlagen bleiben urheberrechtlich Eigentum der Firma KNIPEX. Der Nachdruck dieser Anleitung, auch auszugsweise, ist nur mit schriftlicher Einwilligung der KNIPEX Werk C. Gustav Putsch KG zugelassen.

### 1.4 Garantie und Gewährleistung

Der Hersteller übernimmt die gesetzliche Gewährleistung gemäß den aktuellen Verkaufs- und Lieferbedingungen. Weitergehende Garantien oder Zusagen werden nicht gewährt.

Innerhalb der Gewährleistungszeit umfasst die Gewährleistung die Behebung sämtlicher auftretender Mängel, die auf Material- oder Fertigungsfehler zurückzuführen sind.

Verschleißteile sind von der Gewährleistung ausgeschlossen.

Eine Reparatur oder ein Austausch des Werkzeuges führt zu keiner Verlängerung der Gewährleistungszeit. Die Reparatur oder der Austausch kann nur durch neuwertige Teile erfolgen, deren Funktion denen der alten Teile entsprechen. Jedes defekte und somit ausgetauschte Teil ist Eigentum des Herstellers.

Der Gewährleistungsanspruch erlischt insbesondere, wenn:

- Schäden durch unsachgemäße Bedienung, Nutzung außerhalb der vom Hersteller angegebenen Verwendung oder mangelhafte Wartung entstehen.
- Reparaturen oder Umbauten von hierzu nicht ermächtigten Personen vorgenommen werden.
- Keine Original-Zubehöre und Ersatzteile von KNIPEX verwendet werden.
- Defekte Bauteile nicht unverzüglich instandgesetzt werden, um den Schadensumfang gering zu halten und die Sicherheit des Werkzeuges nicht zu beeinträchtigen (Instandsetzungspflicht).

Im Übrigen wird auf die Haftungs- und Gewährleistungsregelungen der aktuellen Verkaufs- und Lieferbedingungen verwiesen.

Angesichts der großen Vielfalt an möglichen Isolationsmaterialien mit unterschiedlichen Eigenschaften, wie beispielsweise Materialhärte und Materialdicke, ist es nicht möglich, eine Gewährleistung für einwandfreie Abmantel-/Abisoliererergebnisse in jeder Anwendung zu geben.

Es obliegt daher dem Nutzer, die Eignung und Auswahl des passenden Werkzeuges eigenständig für die spezifischen Anforderungen zu überprüfen.

Gerne bieten wir auf Anfrage Beratung und Unterstützung an.

## 2 Sicherheit

### 2.1 Bestimmungsgemäße Verwendung

Das Werkzeug ist für folgende Anwendungen bestimmt:

- Abmanteln von Kabeln mit unterschiedlichen Isolationsmaterialien (z. B.: Gummi, PVC, PUR) mit Durchmessern von 30 bis 60 mm und Wandstärken bis maximal 6,5 mm

Jede darüber hinausgehende Verwendung oder eigenmächtige Veränderung gilt als nicht bestimmungsgemäß. Für Schäden, die aus nicht bestimmungsgemäßer Verwendung resultieren, haftet der Betreiber.

Das Werkzeug ist nicht isoliert und schützt nicht vor Stromschlägen.

Zur bestimmungsgemäßen Verwendung gehört auch die Beachtung dieser Bedienungsanleitung. Sie muss vor der Benutzung vollständig gelesen werden.



#### **Gefahr!**

#### **Lebensgefahr durch elektrischen Strom!**

Schalten Sie alle Kabel vor dem Schneiden spannungsfrei!

Arbeiten Sie nur an spannungsfreien Kabeln und Leitungen!



#### **Warnung!**

#### **Warnung vor scharfen Klingen!**

Der Umgang mit scharfen Klingen ist gefährlich. Gehen Sie deshalb bei allen Arbeiten vorsichtig mit Ihrem Werkzeug um.

Führen Sie die Klinge beim Schneiden immer vom Körper weg.

Führen Sie die Klinge beim Schneiden nie in Richtung anderer Personen.

Drehen Sie die Klinge immer vollständig in das Gehäuse zurück, wenn das Werkzeug nicht in Gebrauch ist.



#### **Warnung!**

#### **Schutzhandschuhe tragen**

Tragen Sie bei der Benutzung des Werkzeuges Handschuhe mit einer Schnittfestigkeit von mindestens Klasse B (nach DIN EN 388:2019-03).

Wenn Sie gleichzeitig isolierende Handschuhe tragen, sind die Schnittschutzhandschuhe unter den isolierenden Handschuhen zu tragen.



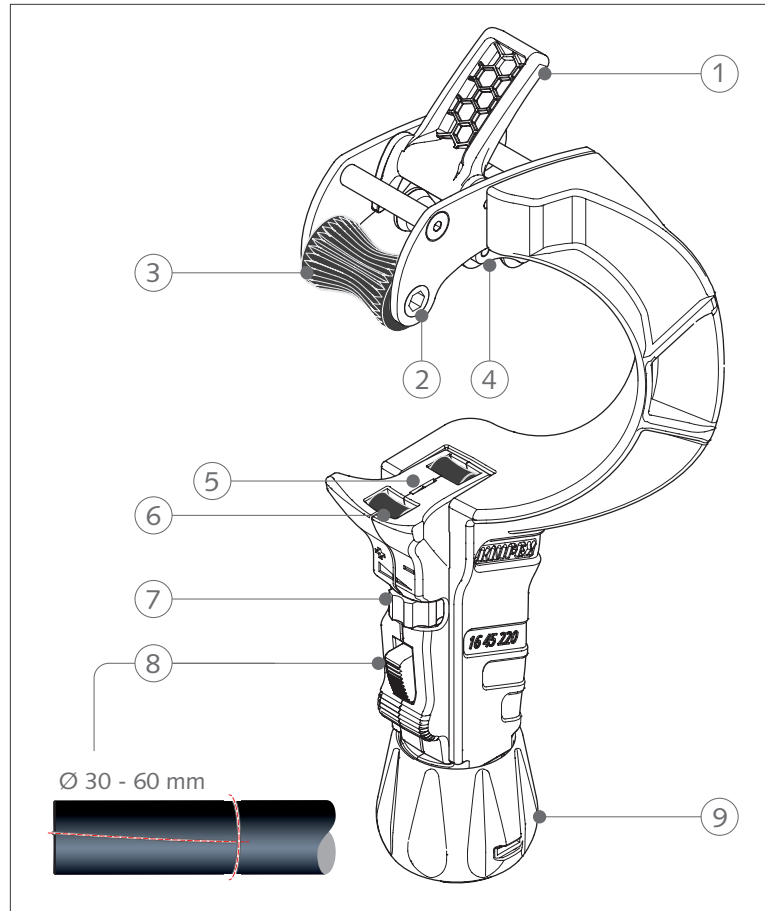
#### **Warnung!**

#### **Schutzbrille tragen**

Tragen Sie beim Benutzen des Werkzeuges eine Schutzbrille!

### 3 Aufbau und Funktion

#### 3.1 Aufbau



Aufbau Abmantelungswerkzeug

- 1 Ausklappbare Zughilfe für den Längsschnitt
- 2 Beidseitige Aufnahme für Innensechskant (Größe 5) für Bedienung mit Ratsche
- 3 Antriebsrolle
- 4 Beweglich gelagerte Führungsrollen
- 5 Klinge (einstellbar bis max. 6,5mm)
- 6 Gleitrollen
- 7 Einstellrad für Klingenschnitttiefe
- 8 Schlitten für Schnellverstellung
- 9 Drehknopf für Feineinstellung mit Aufnahme für 2 Ersatzklingen

#### 3.2 Funktion

Mit dem Abmantelungswerkzeug werden Kabel mit unterschiedlichen Isolationsmaterialien (z. B.: Gummi, PVC, PUR) abgemantelt. Es ist geeignet für Kabeldurchmesser von 30 bis 60 mm und einer maximalen Wandstärke von 6,5 mm.

## 4 Bedienung

Das Werkzeug darf nur von autorisiertem, unterwiesenem und qualifiziertem Fachpersonal benutzt werden.

Arbeiten an elektrischen Anlagen dürfen nur von Elektrofachkräften mit entsprechender Ausbildung ausgeführt werden.

### 4.1 Tipps zum Schneiden mit dem Abmantelungswerkzeug

- Achten Sie auf andere Personen in der Umgebung!
- Kein Körperteil darf in Verlängerung der Schneidlinie liegen!
- Stellen Sie sich schräg zum Schnitt.
- Tragen Sie beim Schneiden immer schnittfeste Handschuhe und eine Schutzbrille.
- Das Werkzeug muss in gutem Zustand sein (scharfe Klinge, stabiler Griff).
- Lassen Sie das Werkzeug niemals mit offener Klinge unbeaufsichtigt liegen!
- Drehen Sie die Klinge immer in das Gehäuse zurück, wenn das Werkzeug nicht in Gebrauch ist.

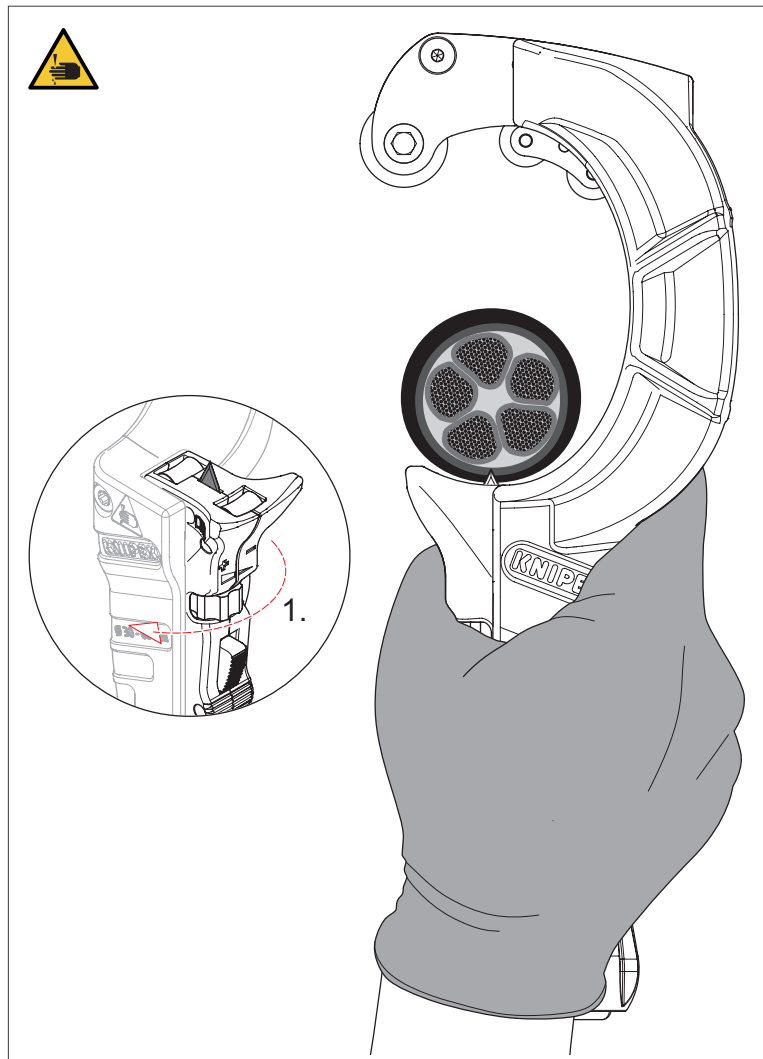
### 4.2 Fünf Sicherheitsregeln bei Arbeiten an elektrischen Anlagen

1. Spannungsfrei schalten!
2. Gegen Wiedereinschalten sichern!
3. Spannungsfreiheit feststellen!
4. Erden und Kurzschließen!
5. Benachbarte, unter Spannung stehende Teile abdecken oder abschränken!

## 4.3 Abmanteln von Kabeln durch Umfangsschnitt

- » Stellen Sie die Klingenschnitttiefe am Einstellrad (1) ein. Achten Sie dabei auf die ungleichmäßigen Materialwanddicken (besonders bei Kabeln mit Gummiisolierung). Drehen Sie die Klinge nur so weit heraus, dass Sie die **dünnste Stelle der Kabelisolierung** durchtrennen können!

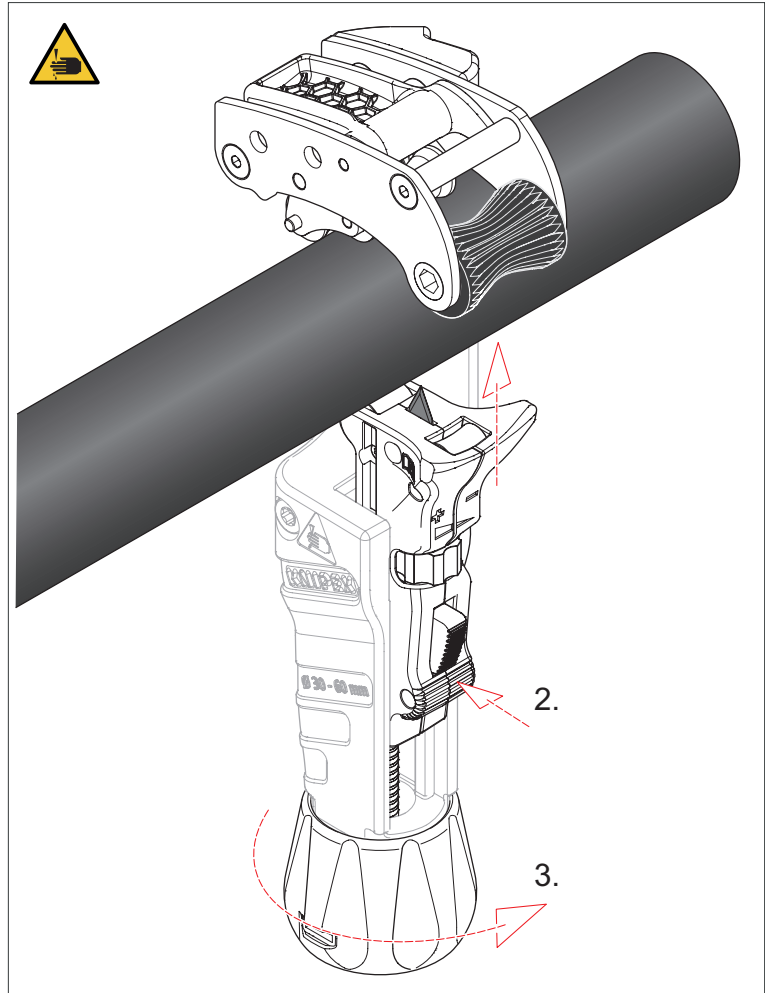
**Hinweis:** Die Klinge ist in Rastungen von 0,1 mm bis maximal 6,5 mm einstellbar.



Klingenschnitttiefe einstellen

## BEDIENUNG

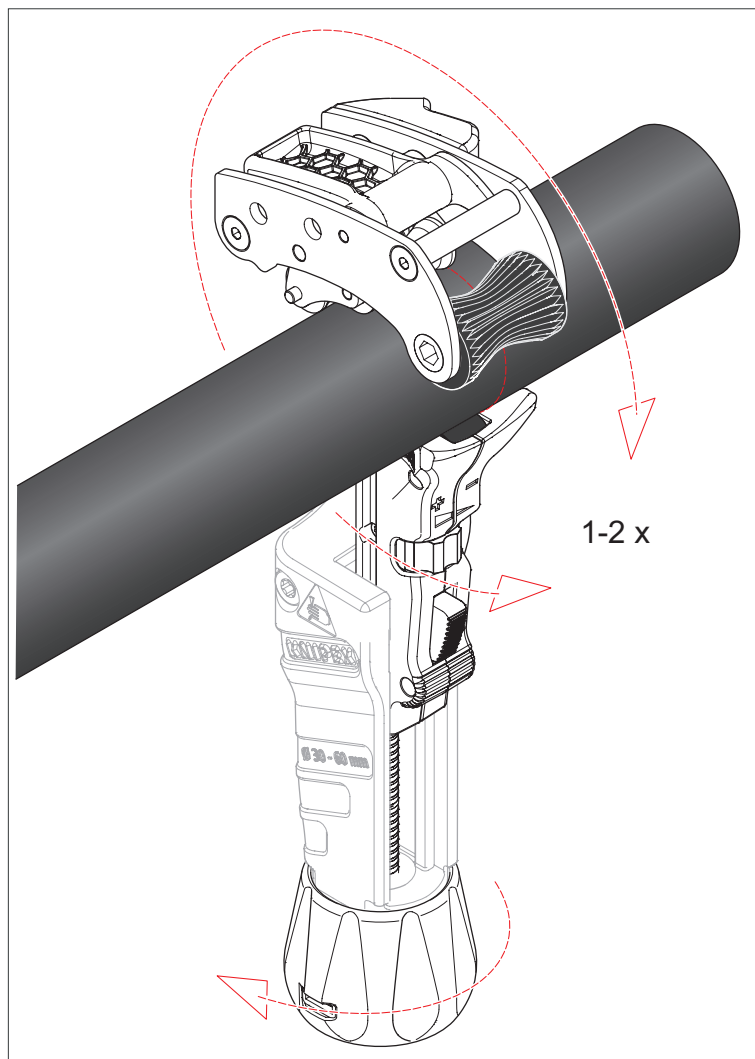
- » Positionieren Sie das Werkzeug am Kabel und schieben Sie den Schlitten mit der Klinge mittels der Schnellverstellung (2) an das Kabel heran.
- » Drehen Sie nun den Drehknopf (3) etwas nach rechts, bis die Klinge vollständig im Kabelmantel steckt und das Kabel fixiert ist. Bringen Sie nicht zu viel Druck auf das Kabel, sonst lässt sich das Werkzeug nicht problemlos drehen.



Werkzeug für Umfangsschnitt positionieren

## BEDIENUNG

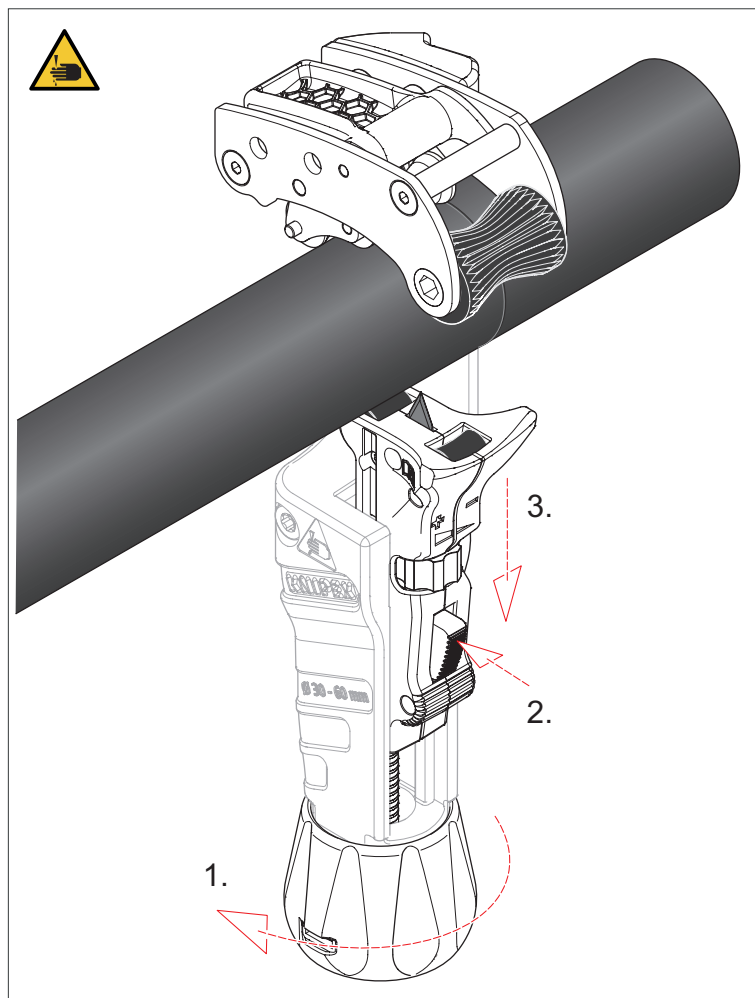
- » Drehen Sie das Werkzeug ein bis zwei Mal um das Kabel. Lässt sich das Werkzeug nicht oder sehr schwer drehen, drehen Sie den Drehknopf etwas nach links, um den Druck auf das Kabel zu vermindern.



Umfangsschnitt durchführen

## BEDIENUNG

- » Drehen Sie den Drehknopf (1) nach links, um das Werkzeug vom Kabel zu lösen. Drücken Sie den Knopf (2) an der Schnellverstellung und ziehen Sie den Schlitten (mit der Klinge) nach unten (3).



Werkzeug lösen

## BEDIENUNG

### 4.4 Abmanteln von Kabeln durch Längsschnitt

#### Tipp:

Ziehen Sie die Klinge vollständig aus der Isolierung heraus (1) und drehen Sie das Werkzeug direkt nach dem Umfangsschnitt am Kabel um 90° (2)!



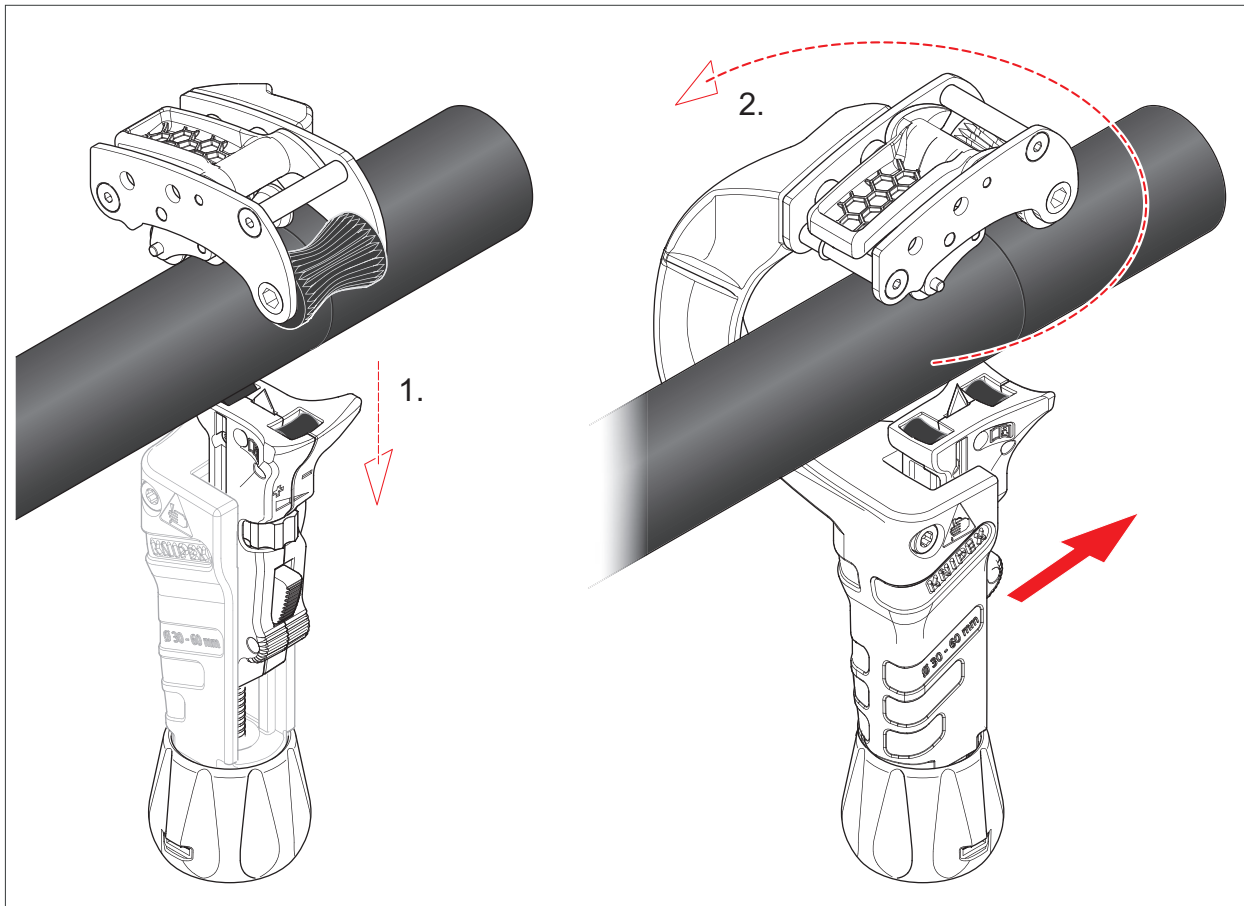
#### Warnung!

#### Warnung vor Verletzungen durch falsche Anwendung

Vor dem Drehen des Werkzeuges für den Längsschnitt muss die Klinge vollständig aus der Isolierung herausgezogen werden.

Andernfalls kann die Klinge brechen!

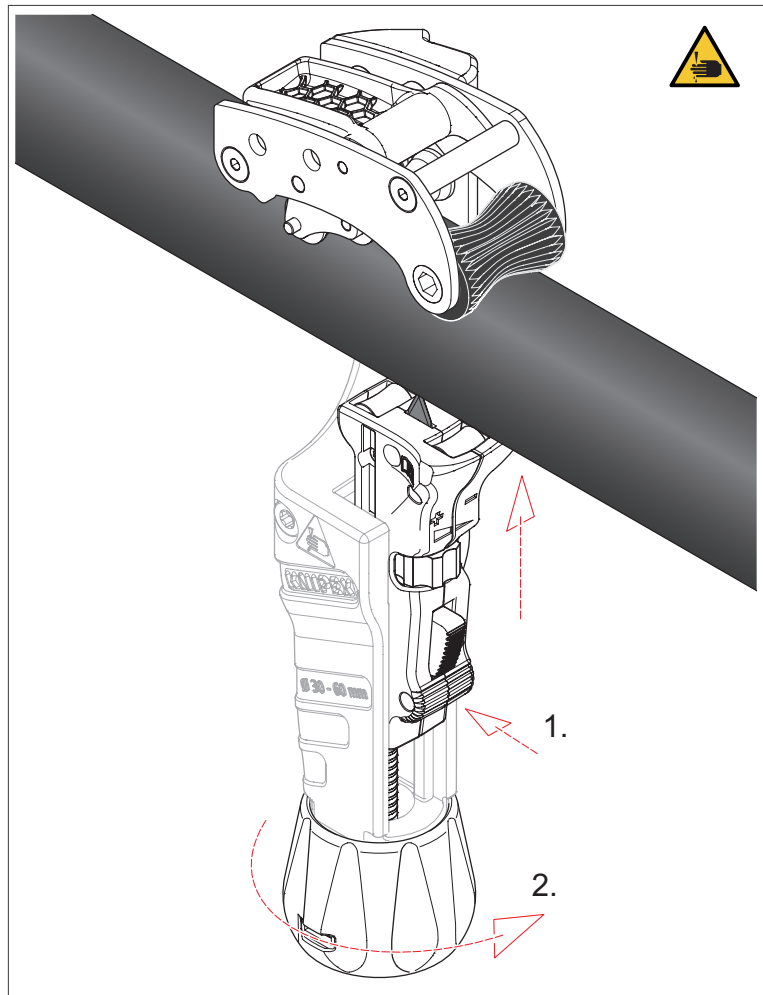
Abgebrochene Klingenteile können dann im Kabelmantel stecken und zu Schnittverletzungen führen!



Werkzeug für Längsschnitt drehen

## BEDIENUNG

- » Positionieren Sie das Werkzeug am Kabel. Achten Sie dabei auf die Ziehrichtung der Zughilfe.
- » Schieben Sie den Schlitten mit der Klinge mittels Schnellverstellung (1) an das Kabel heran.
- » Drehen Sie nun den Drehknopf (2) etwas nach rechts, bis die Klinge vollständig im Kabelmantel steckt und das Kabel fixiert ist. Bringen Sie nicht zu viel Druck auf das Kabel, sonst lässt sich das Werkzeug bei Längsschnitt nicht durch die Isolierung ziehen.

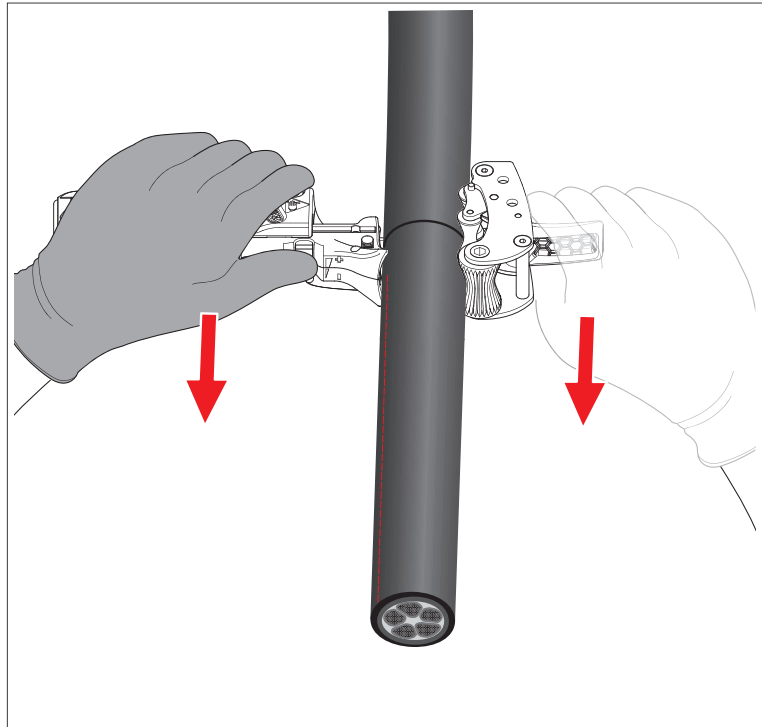


Werkzeug für Längsschnitt positionieren

### Option 1: Nutzung der Zughilfe

Der blaue Griff oben am Werkzeug kann ausgeklappt werden und dient als Zughilfe beim Längsschnitt durch die Isolierung.

- » Klappen Sie die Zughilfe aus.
- » Ziehen Sie mit beiden Händen an Zughilfe und Griff. Lässt sich das Werkzeug nicht oder sehr schwer ziehen, drehen Sie den Drehknopf etwas nach links, um den Spanndruck auf das Kabel zu vermindern.



Nutzung der Zughilfe

### Option 2: Nutzung einer Ratsche mit Innensechskant (Größe 5)

Eine speziell geformte Antriebsrolle unterstützt das Abmanteln bei Längsschnitt. Seitlich der Antriebsrolle befinden sich Aufnahmen, die einen Innensechskant Größe 5 mit Ratsche aufnehmen können. Durch die Ratschenunterstützung wird weniger Kraft zum Abmanteln benötigt.

**Hinweis:** Ratsche und Innensechskant sind im Lieferumfang nicht enthalten.

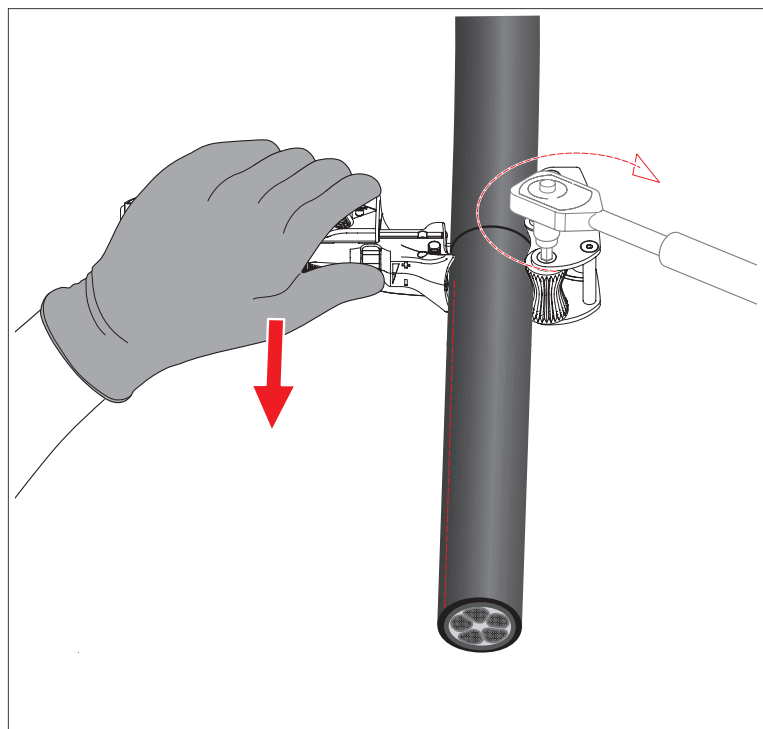


#### **Vorsicht!**

#### **Gefahr von Sachschäden durch falsche Anwendung!**

Benutzen Sie beim Abmanteln im Längsschnitt keine elektrisch oder Batterie betriebenen Geräte als Hilfsmittel.

- » Setzen Sie den Innensechskant mit Ratsche an der entsprechenden Position an.
- » Betätigen Sie mit einer Hand die Ratsche und führen Sie das Werkzeug mit der anderen Hand.



Nutzung einer Ratsche

#### 4.4.1 Isolierung aufbrechen

- » Brechen Sie den eingeschnittenen Kabelmantel mit einem geeigneten Werkzeug auf (z. B. KNIPEX Flachzange, Art-Nr.: 26 12 200).
- » Drehen Sie die Klinge vollständig zurück in den Klingenthaler, um Verletzungen zu vermeiden.

## 5 Wartung



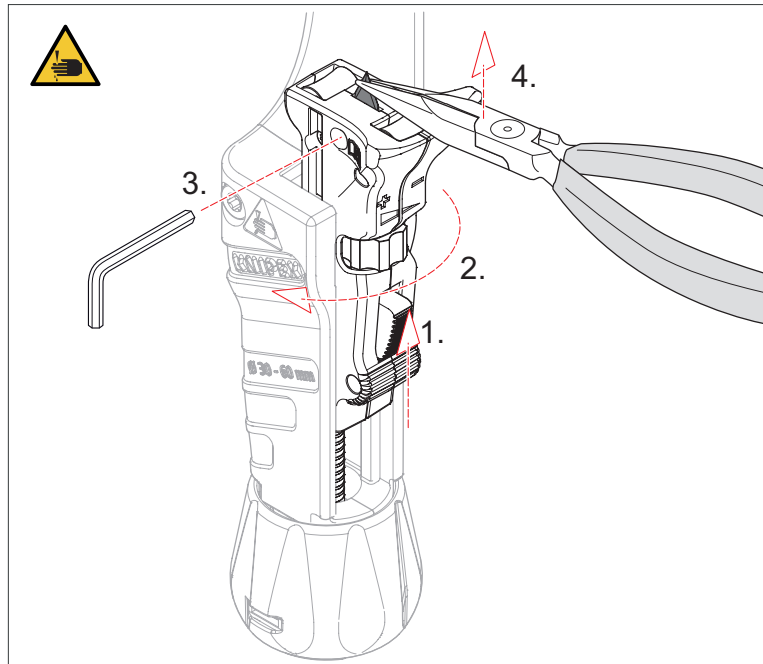
### Warnung!

#### Warnung vor scharfen Klingen!

Der Umgang mit scharfen Klingen ist gefährlich. Gehen Sie deshalb bei allen Arbeiten vorsichtig mit Ihrem Werkzeug um.

### 5.1 Wechsel der Klinge

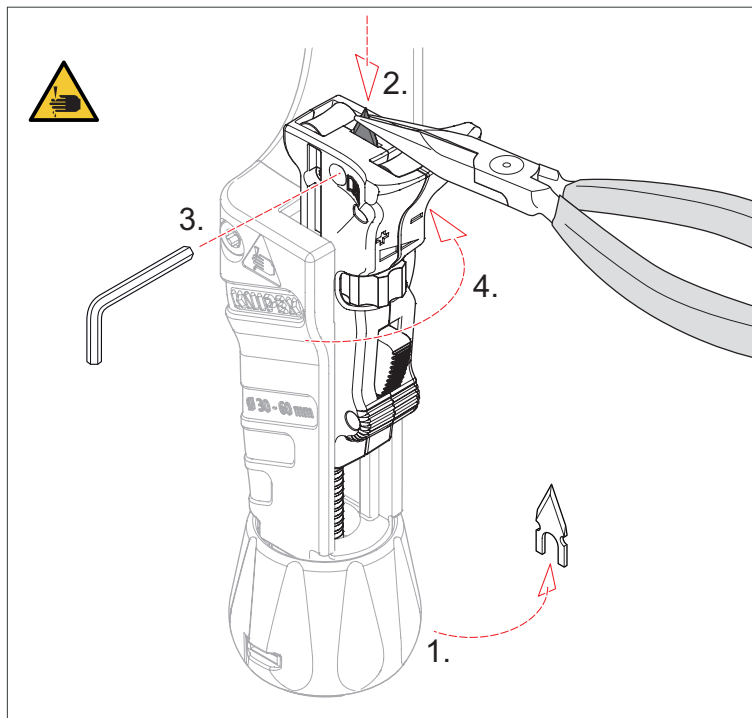
#### 5.1.1 Klinge ausbauen



Klinge ausbauen

- » Schieben Sie den beweglichen Schlitten etwas nach oben (1).
- » Drehen Sie das Einstellrad der Klingenschnitttiefe (2) komplett in „+“ Richtung, um die Klinge ganz herauszufahren.
- » Lösen Sie die Innensechskant-Befestigungsschraube (3, Größe 2,5).  
Achtung: Die Schraube ist mit einer Verliersicherung versehen und kann daher nicht herausgedreht werden.
- » Entnehmen Sie die Klinge, z. B. mit einer Spitzzange (4).  
**Vorsicht: Klinge ist scharf!**
- » Entsorgen Sie die verbrauchte Klinge fachgerecht.

## 5.1.2 Klinge einbauen



Klinge einbauen

Hinweis: Zwei Ersatzklingen befinden sich im Knauf (1). Sind beide verbraucht, können unter Ersatzteilenummer 16 45 220 E01 neue Klingen bestellt werden.

- » Setzen Sie die neue Klinge (2), z. B. mit einer Spitzzange ein.  
**Vorsicht: Klinge ist scharf!**
- » Schrauben Sie die Innensechskant-Befestigungsschraube (3, Größe 2,5) ein, um die Klinge zu befestigen.
- » Drehen Sie das Einstellrad der Klingenschnitttiefe (4) in „-“ Richtung, um die Klinge ins Gehäuse zu versenken.

## 5.1.3 Pflegehinweise

Schmieren Sie die beweglichen Teile (Lagerstellen der beweglich gelagerten Führungsrollen, Antriebsrolle) regelmäßig mit Öl (z. B. Industrie-Öl).  
Reinigen Sie die verzahnte Antriebsrolle regelmäßig.



### Warnung!

#### Warnung vor scharfer Klinge!

Drehen Sie die Klinge immer vollständig in das Gehäuse zurück, wenn das Werkzeug nicht in Gebrauch ist.

## 6 Technische Daten

### 6.1 Technische Daten

Technische Daten	Einheit	
Artikelnummer Abmantelungswerkzeug	–	16 45 220
Artikelnummer Ersatzklinge	–	16 45 220 E01
Länge	mm	225
Breite	mm	86
Höhe	mm	77
Gewicht	g	600
Maximale Schnitttiefe	mm	6,5

## 7 Recycling und Entsorgung

Führen Sie die zerlegten Bestandteile des Produktes der fachgerechten Wiederverwendung zu.



**KNIPEX-Werk**  
**C. Gustav Putsch KG**

42337 Wuppertal

Tel.: +49 202 – 47 94-0

[info@knipex.de](mailto:info@knipex.de)

[www.knipex.de](http://www.knipex.de)