

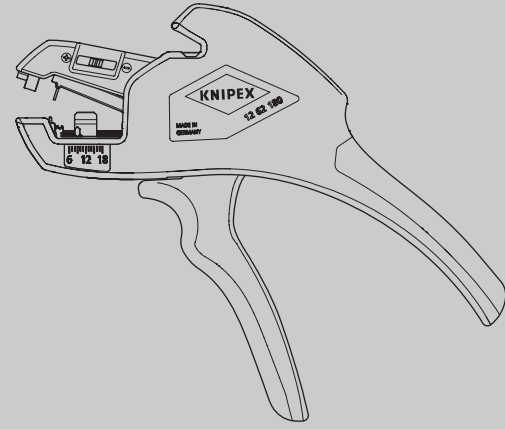
KNIPEX Quality – Made in Germany



## Kullanım kılavuzu

**TR** **KNIPEX ComStrip**  
**Otomatik Kablo Sıyırıcı**  
İnce telli çok damarlıdan tek damarlı yuvarlak kablolara kadar sıyırmak için

12 62 180



## İÇİNDEKİLER

|  |           |
|--|-----------|
| <b>1 Genel</b>   | <b>3</b>  |
| 1.1 Kullanım kılavuzuna ilişkin notlar                             | 3         |
| 1.2 Kullanılan semboller   | 3         |
| 1.3 Telif hakkı koruması   | 3         |
| 1.4 Garanti ve teminat   | 3         |
| <b>2 Güvenlik Talimatları</b>                                      | <b>4</b>  |
| 2.1 Kullanım amacı   | 4         |
| <b>3 Tasarım ve işlev</b>  | <b>5</b>  |
| 3.1 Tasarım  | 5         |
| 3.2 İşlev  | 5         |
| <b>4 Hizmet</b>  | <b>6</b>  |
| 4.1 Kabloların kesilmesi   | 6         |
| 4.2 Kabloların (tek, çok ve ince telli iletkenler ile) sıyırılması | 7         |
| 4.3 Kesme derinliğinin ince ayarı                                  | 8         |
| <b>5 Bakım</b>   | <b>9</b>  |
| 5.1 Uzunluk dayanağının değiştirilmesi                             | 9         |
| 5.2 Bıçakların değiştirilmesi                                      | 10        |
| <b>6 Arıza</b>   | <b>12</b> |
| 6.1 Arıza nedenleri ve sorun giderme                               | 12        |
| <b>7 Teknik veriler</b>  | <b>12</b> |
| <b>8 İmha</b>  | <b>12</b> |

## 1 Genel

### 1.1 Kullanım kılavuzuna ilişkin notlar

Bu kullanım kılavuzu, aletinizi güvenli ve verimli bir şekilde kullanmanızı sağlar. Alet sadece teknik açıdan mükemmel durumda ise kullanılabilir. Alet sadece teknik açıdan mükemmel durumda ise kullanılabilir. Teknik gelişmeler nedeniyle, bu kullanım kılavuzundaki resimler ve açıklamalar, gerçekte teslim edilen aletten biraz farklı olabilir. Bu kullanım kılavuzuna uyulmamasından kaynaklanan hasarlar için hiçbir sorumluluk kabul etmiyoruz.

### 1.2 Kullanılan semboller

Bu kullanım kılavuzundaki tüm güvenlik talimatları uygun sembollerle tanımlanmıştır. Güvenlik talimatının başındaki sinyal sözcükleri tehlikenin boyutunu ifade eder.

---

 **Tehlike!**

**Risk kaynağı Seviye 1**

Bu sembol ve sinyal kelimesi kombinasyonu, kaçınılmadığı takdirde ölüm veya ciddi yaralanmayla sonuçlanacak yakın tehlikeli bir duruma işaret eder.

---

 **Uyarı!**

**Risk kaynağı Seviye 2**

Bu sembol ve sinyal kelimesi kombinasyonu, kaçınılmadığı takdirde ölüm veya ciddi yaralanmayla sonuçlanabilecek potansiyel olarak tehlikeli bir duruma işaret eder.

---

 **Dikkat!**

**Risk kaynağı Seviye 3**

Bu sembol ve sinyal kelimesi kombinasyonu, mülke veya çevreye zarar gelmesini önlemeye yardımcı olan önemli bilgileri ifade eder.

### 1.3 Telif hakkı koruması

Bu kullanım kılavuzu ve bu aletle birlikte verilen tüm belgelerin telif hakkı KNIPEX'e aittir. Bu talimatların kısmen de olsa yeniden basılmasına yalnızca KNIPEX Werk C. Gustav Putsch KG'nin yazılı onayı ile izin verilir.

### 1.4 Garanti ve teminat

Üretici, mevcut satış ve teslimat hüküm ve koşullarına uygun olarak yasal garantiyi üstlenir. Başka garantiler veya vaatler verilmez. Garanti süresi içinde, malzeme veya üretim hatalarından kaynaklanan ve meydana gelen tüm kusurların giderilmesi garanti kapsamındadır. Aşınan parçalar garanti kapsamı dışındadır. Aletin onarılması veya değiştirilmesi garanti süresinin uzatılmasına yol açmaz. Onarım veya değiştirme sadece işlevi eski parçaların işlevine uygun olan yeni parçalarla gerçekleştirilebilir. Arızalı olan ve bu nedenle değiştirilen her parça üreticinin mülkiyetindedir.

Garanti talebi özellikle aşağıdaki durumlarda sona erer:

- Hasar, yanlış kullanım, üretici tarafından belirtilen kullanımın dışında kullanım veya yetersiz bakımdan kaynaklanır.
- Onarım veya dönüştürme işlemlerinin yetkisiz kişiler tarafından yapılması.
- KNIPEX'in orijinal aksesuarları ve yedek parçaları kullanılmazsa.
- Arızalı bileşenler, hasarın boyutunu en aza indirmek ve aletin güvenliğini bozmamak için derhal onarılmaz (onarım yükümlülüğü).

Diğer tüm hususlarda, geçerli Satış ve Teslimat Hüküm ve Koşullarının sorumluluk ve garanti hükümlerine atıfta bulunulur.

Malzeme sertliği ve kalınlığı gibi farklı özelliklere sahip çok çeşitli yalıtım malzemelerinin bulunması nedeniyle, her uygulamada mükemmel sıyırma sonuçlarının garanti edilmesi mümkün değildir.

Bu nedenle, belirli gereksinimler için uygun aracın uygunluğunu ve seçimini bağımsız olarak kontrol etmek kullanıcının sorumluluğundadır.

Talebiniz halinde tavsiye ve destek vermekten mutluluk duyarız.

## 2 Güvenlik Talimatları

### 2.1 Kullanım amacı

Araç aşağıdaki uygulamalar için tasarlanmıştır:

- 0,2 ila 6 mm<sup>2</sup>/AWG 24–10 arası tek, çok ve ince telli iletkenlerin sıyırılması
- Maksimum 2,5 mm<sup>2</sup> (tek damarlı) ve 6 mm<sup>2</sup> (ince telli) bakır ve alüminyum iletkenlerin kesilmesi

Alet aşağıdaki uygulamalar için kullanılmamalıdır:

- Çelik kesme

Bunun dışındaki her türlü kullanım veya izinsiz değişiklik uygunsuz kullanım olarak kabul edilir. Uygunsuz kullanımdan kaynaklanan her türlü hasardan işletmeci sorumludur.

Amacına uygun kullanım, bu kullanım talimatlarına uyulmasını da içerir. Kullanımdan önce tamamen okunmalı ve anlaşılmalıdır.



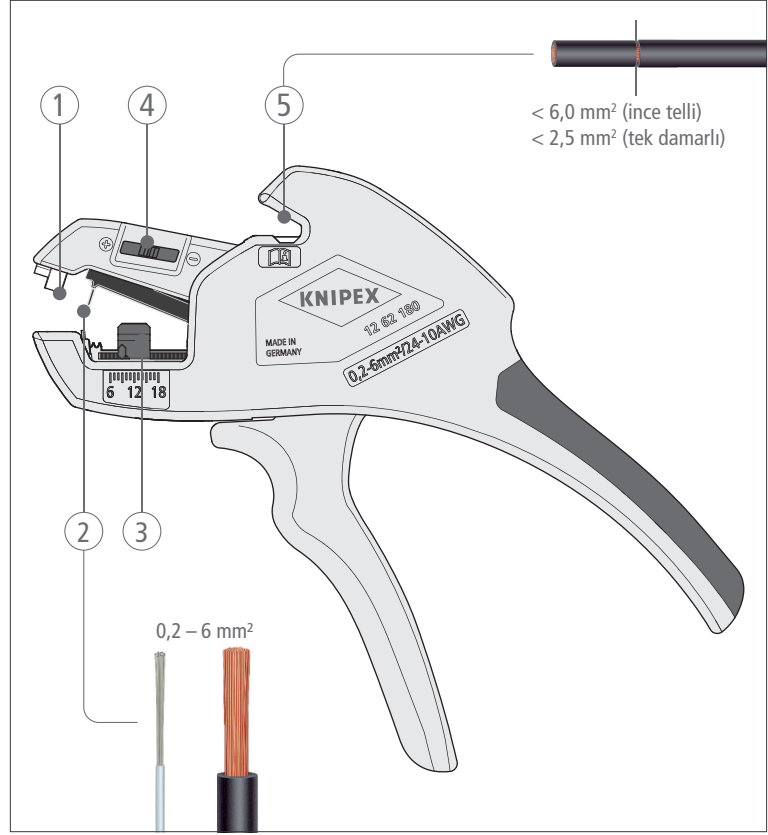
### Uyarı!

#### Uyarı: Keskin bıçaklar!

Keskin bıçakların kullanılması tehlikelidir. Bu nedenle çalışırken aletlerinize özen gösterin.

### 3 Tasarım ve İşlev

#### 3.1 Tasarım



Designul uneltei de dezizolare

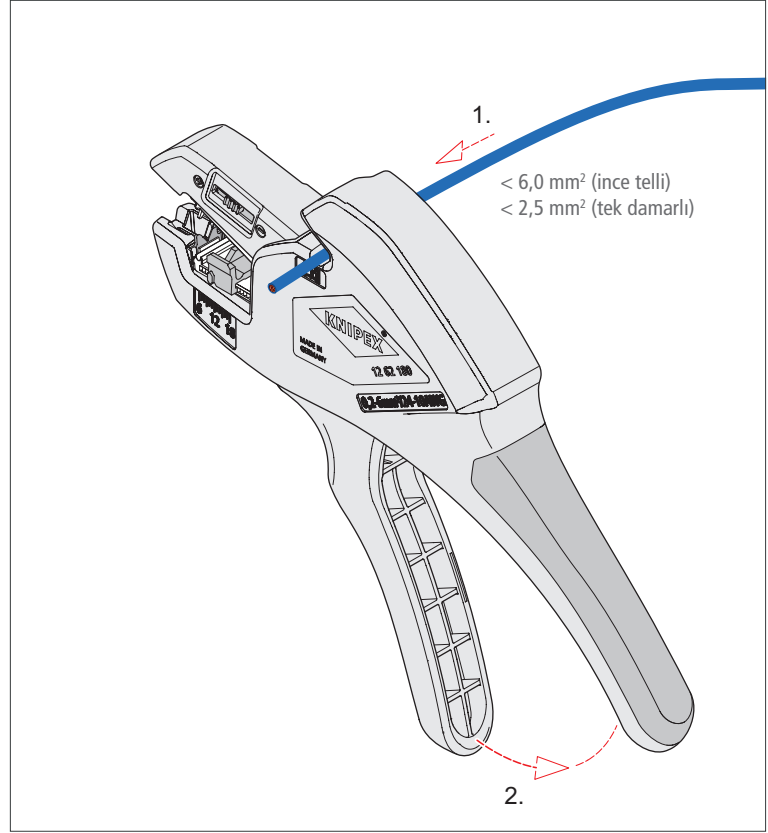
- 1 Kablolar /iletkenler için tutucu
- 2 Sıyırma için kesici
- 3 Ayarlanabilir uzunluk dayanağı (6,0–18,0 mm)
- 4 Bıçak kesme derinliğinin özel malzemelere veya sıcaklık koşullarına göre ince ayarı
- 5 Bakır ve alüminyum iletkenler için kablo kesici maks. 6 mm<sup>2</sup> (ince telli), maks. 2,5 mm<sup>2</sup> (tek damarlı)

#### 3.2 İşlev

Tek damarlı, çok telli ve ince çok telli iletkenler, otomatik yalıtım sıyrıcı ile kısaltılır ve sıyırılır.

## 4 Hizmet

### 4.1 Kabloların kesilmesi

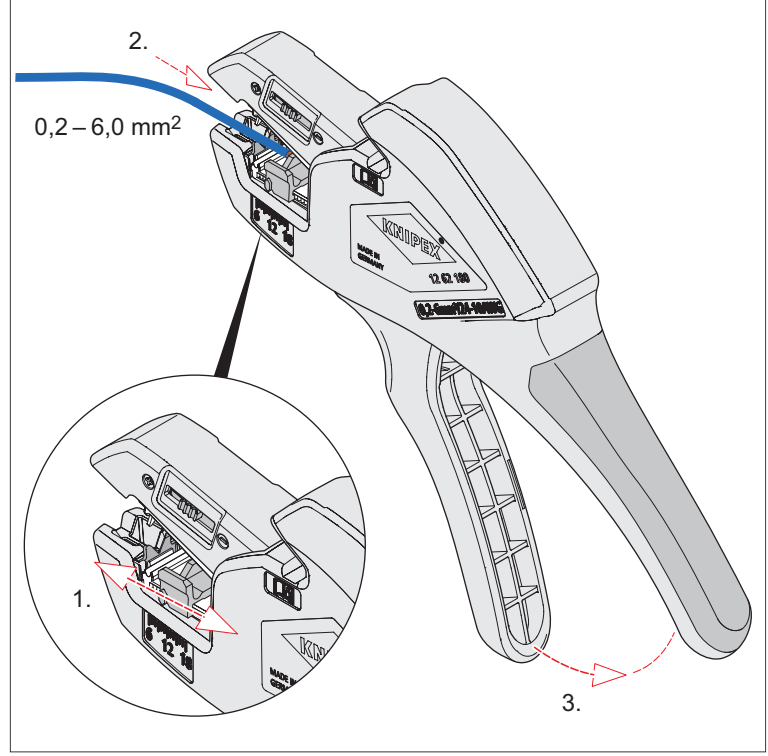


Kabloları kesmek

1. Kısaltılacak kablunun ucunu kablo kesicinin iki bıçağı arasına yerleştirin.
2. İki sapı birbirine sıkıca bastırın.

#### 4.2 Kabloların (tek, çok ve ince telli iletkenler ile) sıyırılması

- » Uzunluk dayanağını istediğiniz uzunluğa (6 ila 18 mm) ayarlayın. Uzunluk dayanağını çıkarırsanız maksimum 25 mm uzunlukta sıyrabilirsiniz.
- » Kablonun ucunu tutucuya yerleştirin.
- » İki sapı birbirine sıkıca bastırın.



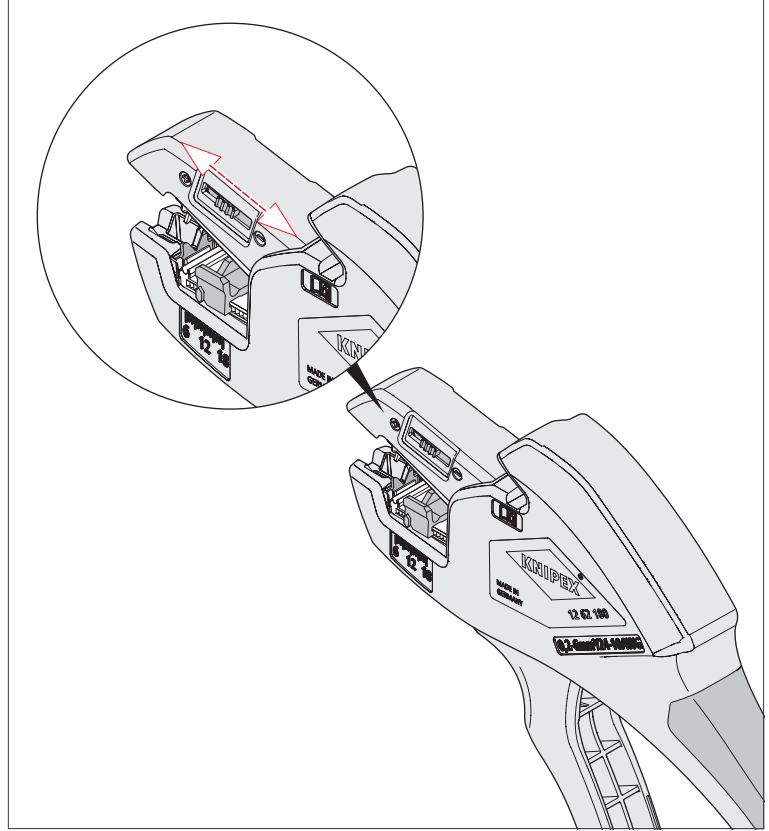
Tek iletkenlerin sıyırılması

- » Sıyrılmış kabloyu tutucudan dışarı çekin.

### 4.3 Kesme derinliğinin ince ayarı

Özel malzemeler veya sıcaklık şartlarında kesme derinliğinin yeniden ayarlanması gerekebilir.

- » Bunu yapmak için ince ayar kaydırıcısını şu yöne doğru hareket ettirin: "+" (kesme derinliğini arttır) veya "-" (kesme derinliğini azalt).



Kesme derinliğinin yeniden ayarlanması

- » Her yeniden ayarlama sonrasında bir sıyırma testi yapın.
- » İstediğiniz sıyırma sonucu elde edilene kadar kaydırıcıyı hareket ettirmeye devam edin.

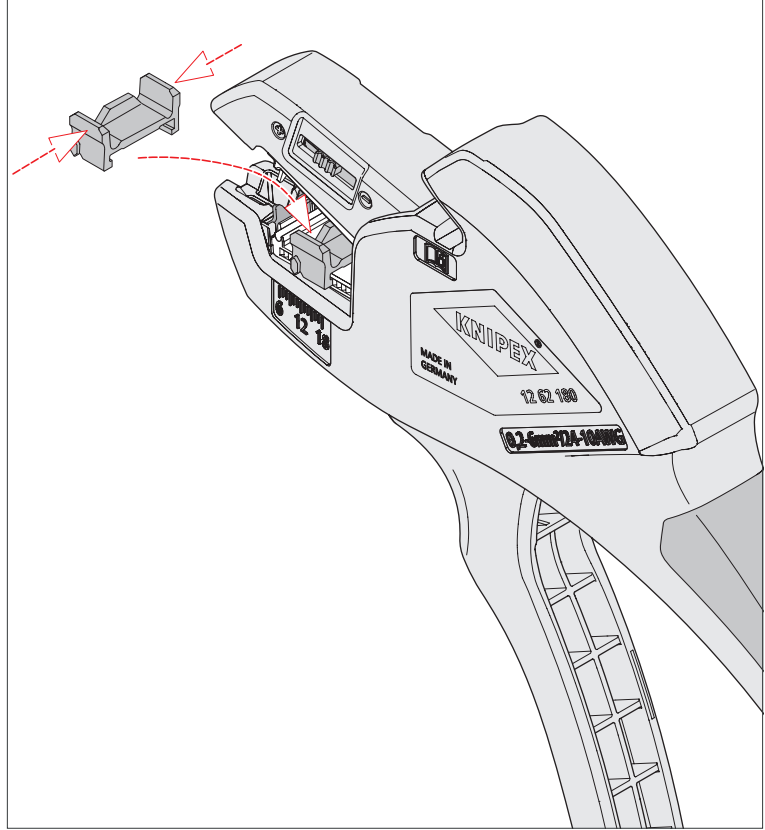
## 5 Bakım

### İpucu:

Pense kullanım ömrünü uzatmak için hareketli parçaları ve açma yayını düzenli olarak yağlayın.

Bunun için düşük viskoziteli bakım yağları kullanın (örneğin dikiş makinesi veya bisiklet yağları).

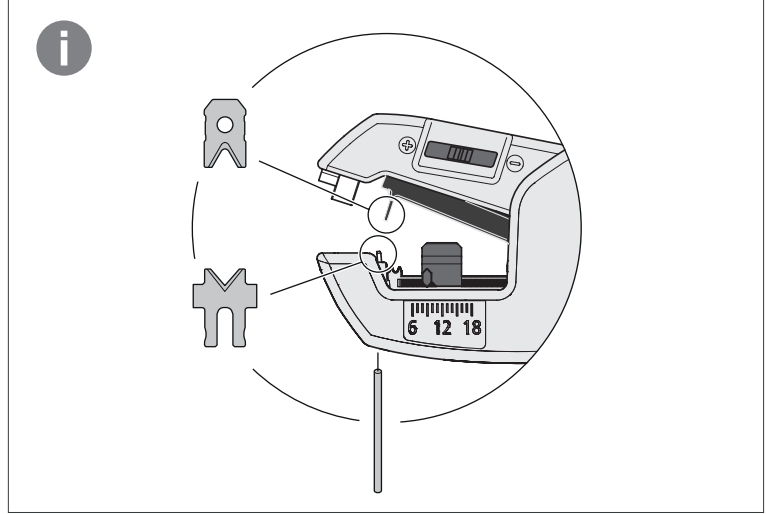
### 5.1 Uzunluk dayanağının değiştirilmesi



Uzunluk dayanağının değiştirilmesi

1. Uzunluk dayanağını birbirine hafifçe bastırın ve kılavuzdan çekerek çıkarın.
2. Yeni uzunluk dayanağını kılavuzun üzerine yerleştirin ve yerine oturana kadar yavaşça bastırın.
3. Uzunluk dayanağının hareket ettirilemeyeceğini kontrol edin.

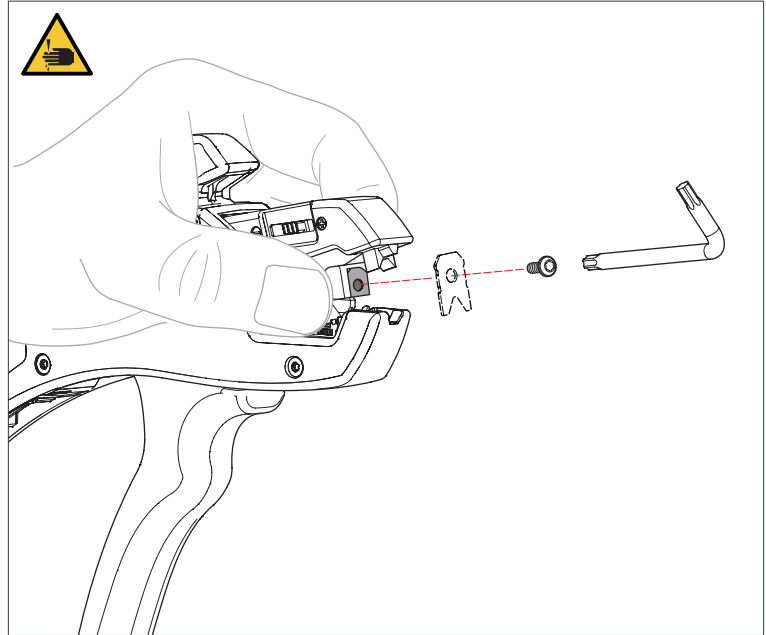
## 5.2 Bıçkların deęiřtirilmesi



Kurulum bilgisi

### 5.2.1 Üst bıçaęın deęiřtirilmesi

1. Üst bıçaęın ön tarafındaki vidaya eriřmek için bıçak ünitesinin üst kısmına bastırın. Gerekirse küçük bir tornavida kullanarak bıçak ünitesinin üst kısmına bastırın.
2. TX8 tornavida kullanarak vidayı sökün ve aşınmış bıçaęı çıkarın.



Üst bıçaęın çıkarılması

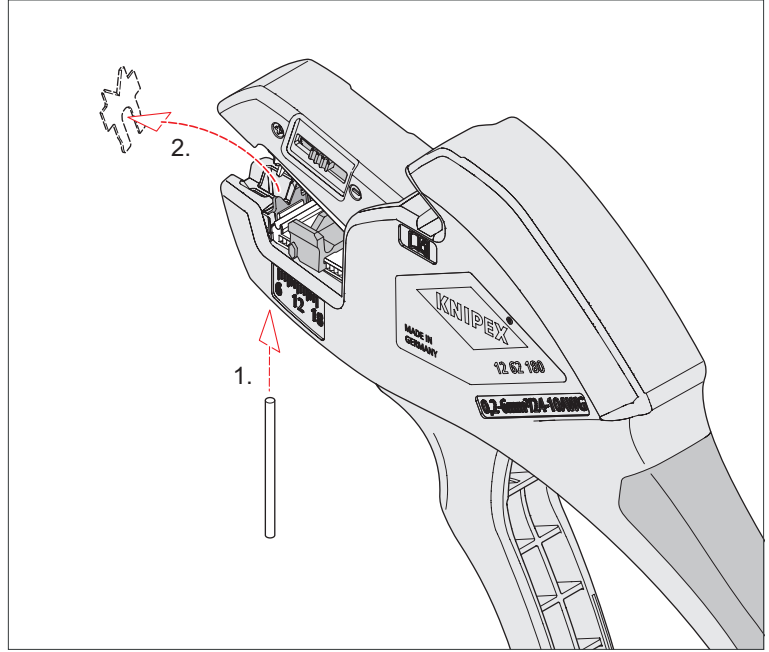
3. Yeni bıçaęı aynı yere takıp sıkıca vidalayın.

**Not:**

Doęru pozisyona dikkat edin. Bıçaęın kısmen bilenmiş kesici kenarları içeriye (aletin içine) doęru bakmalıdır.

### 5.2.2 Alt bıçağın değiştirilmesi

1. Alt bıçağı aşağıdan dışarı kaydırmak için verilen metal pimi kullanın.

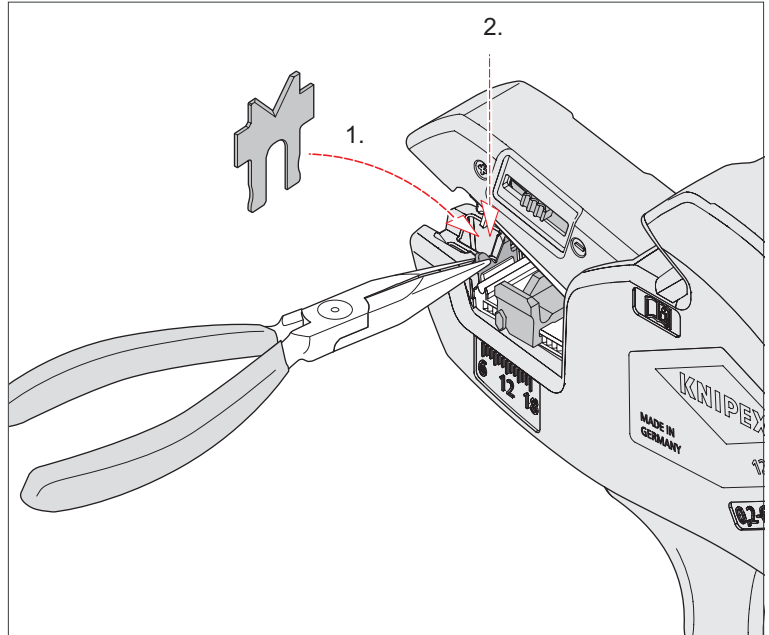


Alt bıçağın çıkarılması

2. Kargaburun kullanarak yeni bıçağı yukarıdan aynı konuma itin. Gerekirse pense ile biraz bastırın.

**Not:**

Doğru pozisyona dikkat edin. Bıçağın keskin kenarları dışarıya (aletten uzağa) yönelmelidir.



Alt bıçağın takılması

3. Kullanılmış bıçakları uygun şekilde imha edin.
4. Kabloyu sıyrarak yalıtım sıyrıcının doğru çalışıp çalışmadığını kontrol edin.

## 6 Arıza

### 6.1 Arıza nedenleri ve sorun giderme

Aşağıdaki tablo en yaygın arızalara ilişkin genel bir bakış sunmaktadır:

| Hata                               | Neden   | Çözüm   |
|------------------------------------|---|---|
| Bıçaklar yalıtımın üzerinden kayar | Sıyırma bıçaklarının kesme derinliği doğru şekilde ayarlanmamış   | Sıyırma bıçaklarının kesme derinliğini ayarlamak için kaydırıcıyı kullanın. Bunun için bu kullanım kılavuzunun 4.3 maddesine bakın. |
|                                    | Bıçaklar aşınmış  | Bıçak ünitesini değiştirin (yedek parça ürün no.: 12 69 21)   |
| Sıyırma sonucu kabul edilemez      | Bu pense kablonun yalıtım malzemesine (örneğin çok katmanlı güneş kablosu veya kauçuk kablo) uygun değildir | KNIPLEX serisinden başka bir pense kullanın   |
|                                    | Bıçaklar aşınmış  | Bıçak ünitesini değiştirin (yedek parça ürün no.: 12 69 21)   |

## 7 Teknik veriler

| Teknik veriler                       | Birim           |   |
|--------------------------------------|-----------------|---|
| Parça numarası Pense                 | –               | 12 62 180   |
| Yedek bıçak ürün numarası            | –               | 12 69 21  |
| Yedek uzunluk dayanağı ürün numarası | –               | 12 69 23  |
| Boy                                  | mm              | 180   |
| Ağırlık                              | g               | 151   |
| Muhafaza malzemesi                   | –               | Plastik, cam elyafı takviyeli   |
| Bıçak malzemesi                      | –               | Özel takım çeliği, ısıtma işlemi yağ içinde gerçekleştirilmiştir        |
| Sıyırma kapasitesi                   | mm <sup>2</sup> | 0,2–6,0   |
| Sıyırma kapasitesi                   | AWG             | 24–10   |
| Kesme kapasitesi                     | mm <sup>2</sup> | İnce telli kablolar için maks. 6<br>Tek damarlı kablolar için maks. 2,5 |

## 8 İmha

Alet, evsel atık olarak atılabilir.



**KNIPEX-Werk**  
**C. Gustav Putsch KG**

42337 Wuppertal

Tel.: +49 202 – 47 94-0  
Fax: +49 202 – 47 74 94

[info@knipex.com](mailto:info@knipex.com)  
[www.knipex.com](http://www.knipex.com)