



# RAPPORT SUR LE DÉVELOPPEMENT DURABLE 2025



Plusieurs fois récompensé



## Nous prenons nos responsabilités

Dans ce rapport sur le développement durable, nous présentons ce que nous avons réalisé en 2024 et les objectifs que nous nous sommes fixés pour les années à venir.

Nous nous engageons à respecter les dix **principes du Pacte mondial des Nations Unies** et à contribuer activement à la réalisation **des 17 objectifs de développement durable** (ODD).



Nous utilisons les icônes correspondantes dans le rapport afin d'indiquer clairement quelle catégorie du Pacte mondial nous avons améliorée et à quel objectif de développement durable nous avons contribué dans chaque cas. Vous trouverez un aperçu correspondant à la page 36.

Une version détaillée, conforme aux normes GRI, est disponible en allemand et peut être demandée via le formulaire de contact sur le site web de KNIPEX.



Des pratiques commerciales durables et responsables sont inscrites dans nos valeurs et nos convictions fondamentales. Nous avons ancré le développement durable dans notre raison d'être et nous nous sommes fixé des objectifs correspondants, que nous nous efforçons d'atteindre de manière systématique et cohérente. Notre engagement en faveur de l'Allemagne en tant que site de production nous offre une base solide pour mettre en œuvre nos valeurs éthiques et écologiques.



Ralf Putsch, associé gérant

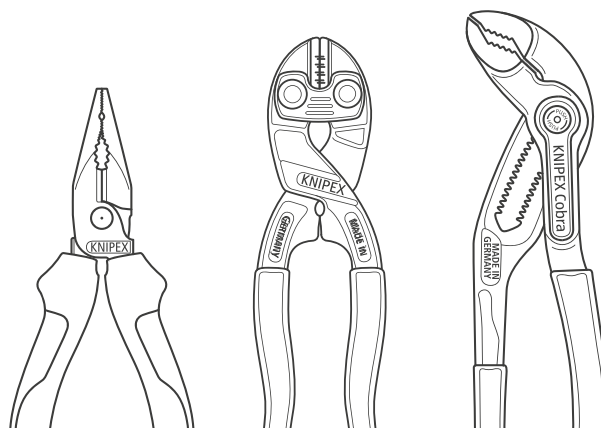
## **KNIPEX – La marque de pinces : Qualité et responsabilité depuis 1882**

KNIPEX est le leader du marché des pinces pour les utilisateurs professionnels.

Nous sommes une entreprise indépendante, détenue et gérée par la même famille depuis quatre générations, et toujours implantée sur son site d'origine à Wuppertal. Aujourd'hui, KNIPEX emploie environ 1.800 personnes à Wuppertal.

L'accent est mis sur le développement et production de pinces dans environ 800 variantes, qui permettent aux utilisateurs professionnels exigeants de travailler efficacement, facilement et en toute sécurité. Grâce à une technologie moderne et à une intégration de fabrication verticale très élevée, KNIPEX produit plus de 60.000 produits par jour, pour des clients dans plus de 100 pays.

Nous nous sentons liés à notre environnement et à nos concitoyens. De cette prise de conscience découle notre engagement en faveur d'un mode de production respectueux des ressources, d'une culture d'entreprise éthique et de la promotion du bien commun dans notre région.





## Ce que le développement durable signifie pour KNIPEX

La responsabilité fait partie intégrante de l'histoire de notre entreprise familiale attachée aux valeurs. Après le tournant du millénaire, nous avons commencé à ancrer systématiquement le développement durable dans nos activités. En 2009, nous avons franchi une étape importante vers la réflexion et l'action en créant le Cercle de l'énergie, un groupe de travail interdisciplinaire. En 2014, nous avons défini les axes de développement durable pour KNIPEX, dans un premier temps d'un point de vue interne. Pour ce faire, nous nous sommes appuyés sur notre charte et l'engagement volontaire qui en découle.

### Nos champs d'action



Écologie



Société



Collaborateurs



Économie

### Nos parties prenantes nous transmettent des retours très positifs

Nous entretenons un dialogue continu avec nos parties prenantes sur les enjeux actuels et futurs. Outre nos clients, les consommateurs finaux et nos collaborateurs, nos parties prenantes les plus importantes sont nos voisins, qu'ils soient particuliers ou entreprises, les associations, les enfants et les jeunes en tant que génération future, les établissements d'enseignement et de recherche, les fournisseurs et les prestataires de services.

Afin de répondre à l'intérêt croissant de nos parties prenantes pour la transparence de nos **performances en matière de développement durable**, nous nous soumettons chaque année à l'évaluation d'EcoVadis.

EcoVadis est le plus grand prestataire indépendant au monde de notation en matière de développement durable pour les entreprises. Cette notation globale couvre les domaines de l'environnement, du travail et des droits de l'homme, de l'approvisionnement durable et de l'éthique, et tient également compte de facteurs tels que le secteur d'activité, la taille et la situation géographique.

EcoVadis est très exigeant en termes de contenu, de méthodologie, de vérification et de documentation. Nous sommes donc ravis que nos performances en matière de développement durable aient une nouvelle fois été **récompensées par la plus haute distinction, le niveau Platine, en 2024.**

Cela signifie que nous restons dans le top 1 % de toutes les entreprises évaluées à ce jour.





Pour la deuxième année consécutive, la Fondation allemande pour le **prix de la durabilité a décerné le prix de « l'entreprise la plus durable »** à KNIPEX. Le jury d'experts a été impressionné par la mise en œuvre concrète de mesures efficaces dans les domaines écologique et social. Nous avons également été nominés parmi les trois finalistes pour le **prix spécial** dans le domaine de la transition climatique pour nos contributions efficaces à la **protection du climat**.



Nous avons eu l'honneur de recevoir le prix Wuppertal Business Award 2024 dans la catégorie « Entreprise de l'année » pour nos réalisations exceptionnelles dans les domaines du bien-être social, de l'innovation et de la durabilité. Le prix Wuppertal Business Award récompense les entreprises qui **allient réussite économique et contributions positives à l'environnement et à la société**. « Aujourd'hui, nous rendons hommage à KNIPEX, une entreprise qui ne se contente pas de fabriquer des produits ou de fournir des services, mais qui crée de la valeur, façonne sa région et construit l'avenir. Aujourd'hui, nous récompensons une entreprise qui se distingue non seulement par l'excellence de ses produits, mais surtout par son attitude et ses actions », déclare le président du conseil d'administration de la Stadtparkasse Wuppertal, Axel Jütz.

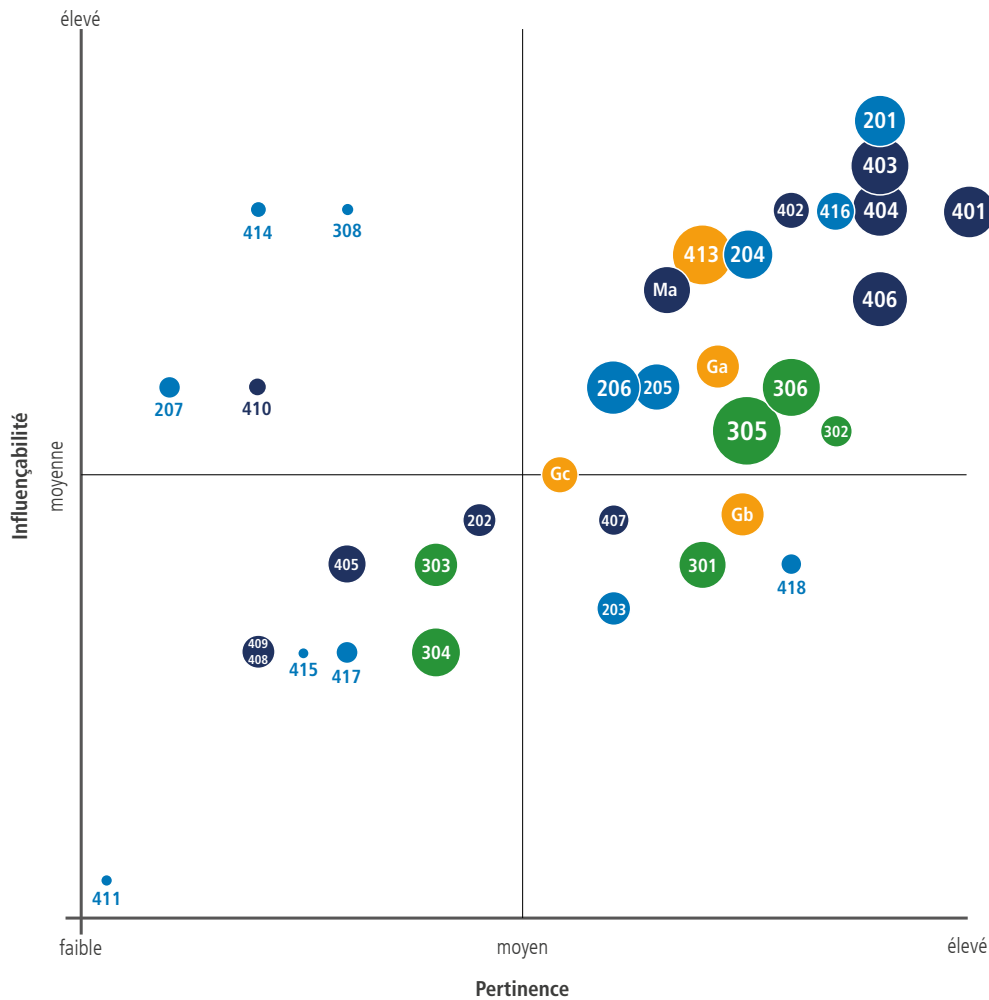


### **Analyse de matérialité**

En 2023, nous avons mis à jour notre analyse de matérialité en collaboration avec les parties prenantes et la direction, conformément aux exigences de la Global Reporting Initiative (GRI). La question centrale était ici de savoir comment les activités commerciales de l'entreprise influencent les différents aspects du développement durable identifiés. L'analyse de matérialité continue de s'appliquer à nos actions.

Plusieurs sujets de la liste des thèmes GRI, tels que le travail des enfants, sont déjà tellement ancrés dans le fonctionnement quotidien de KNIPEX, en raison des exigences légales et de notre sens des valeurs, que nous ne les avons pas identifiés comme « thèmes essentiels » au sens de l'analyse de matérialité pour nos actions durables. Cela ne signifie pas qu'ils ne sont pas importants pour nous, mais plutôt qu'il n'est pas nécessaire d'agir sous la forme d'une approche de système de management.

## Analyse de matérialité



### Écologie

- 301 Matériaux
- 302 Énergie
- 303 Eau et assainissement
- 304 Biodiversité
- 305 Émissions
- 306 Déchets

### Collaborateurs

- 202 Présence sur le marché
- 401 Emploi
- 402 Rapport employé-employeur
- 403 Sécurité et santé au travail
- 404 Formation et perfectionnement
- 405 Diversité et égalité des chances
- 406 Non-discrimination
- 407 Liberté d'association et négociation collective
- 408 Travail des enfants
- 409 Travail forcé ou obligatoire
- 410 Pratiques en matière de sécurité
- Ma Equilibre vie personnelle / professionnelle

### Société

- 413 Communautés locales
- Ga Chances éducatives
- Gb Équité des chances
- Gc KNIPEX<sup>engagée</sup>

### Économie

- 201 Performance économique
- 203 Impact économique indirect
- 204 Pratiques d'achat
- 205 Lutte contre la corruption
- 206 Comportement anticoncurrentiel
- 207 Fiscalité
- 308 Évaluation environnementale des fournisseurs
- 411 Droits des peuples indigènes
- 414 Évaluation sociale des Fournisseurs
- 415 Influence politique
- 416 Santé et bien-être des clients-sécurité
- 417 Marketing & étiquetage
- 418 Protection des données des clients

Le quart supérieur droit contient les thèmes principaux. La taille des points reflète l'importance pour les parties prenantes. Nous avons évalué l'importance des principaux groupes d'intérêt pour KNIPEX ainsi que la pertinence thématique pour chaque groupe.

## Écologie

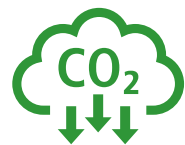
En tant qu'entreprise, nous vivons grâce à des ressources dont nous partageons la responsabilité en matière de qualité et de préservation. **Nos objectifs sont de réduire de moitié nos émissions de gaz à effet de serre d'ici 2030 par rapport à 2020, d'atteindre la neutralité climatique d'ici 2045 au plus tard, de réduire de manière continue et systématique notre consommation d'énergie et nos déchets liés à la production, de préserver les ressources dans la production et d'accroître la stabilité écologique.**

### Protection climatique chez KNIPEX

Grâce à notre gestion de la qualité environnementale, nous nous engageons en faveur d'un comportement respectueux du climat. **Nous voulons apporter une contribution mesurable à la protection du climat.**

### Stratégie climatique

Nous avons identifié les sources d'émissions significatives pour notre entreprise et évalué les opportunités et les risques qui y sont associés. Nous avons réduit au minimum nos émissions de gaz à effet de serre dans les scopes **1, 2 et 3**. Le bilan des gaz à effet de serre est calculé conformément au protocole internationalement reconnu « **Greenhouse Gas Protocol** ».

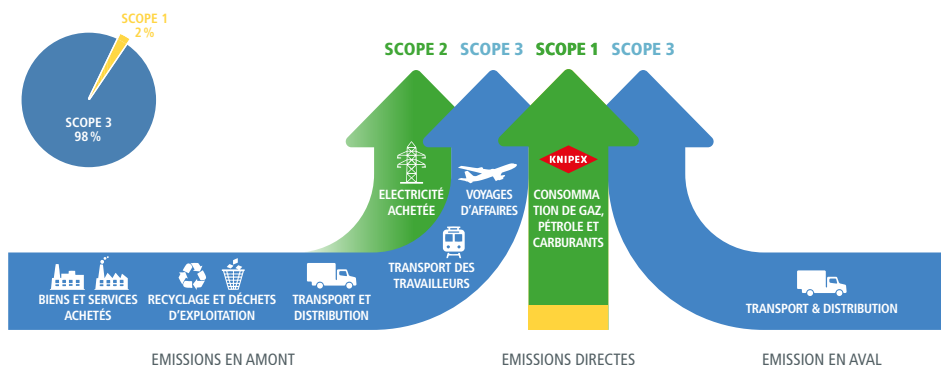


Neutralité climatique d'ici 2045 au plus tard.

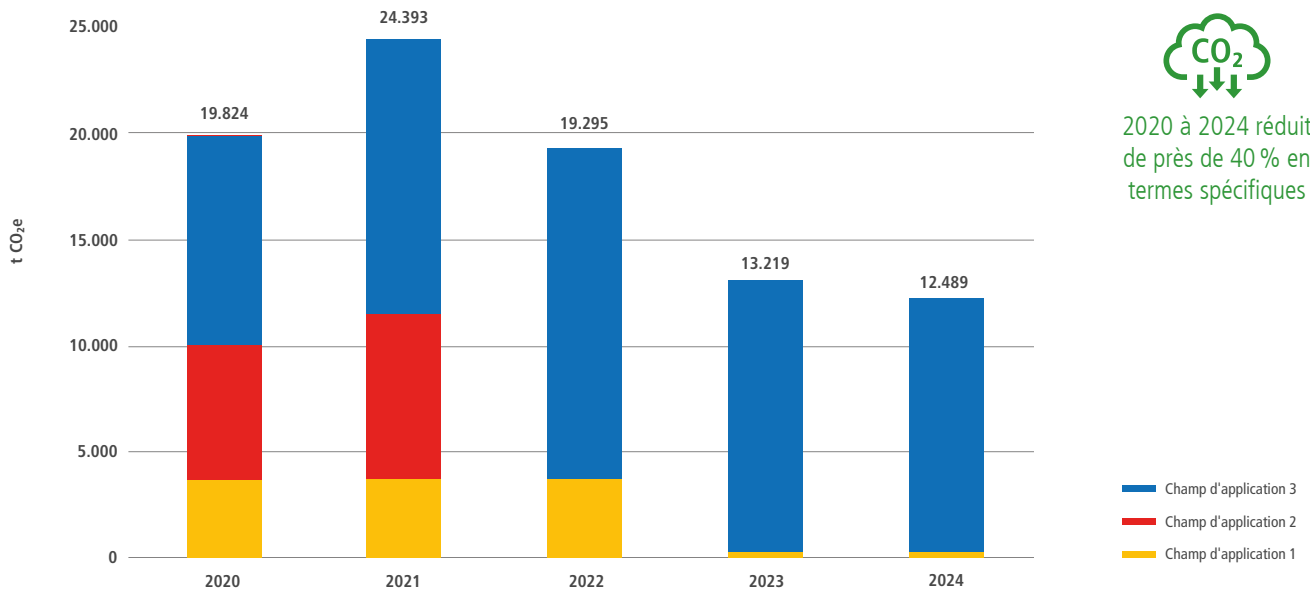
Réduire les émissions de gaz à effet de serre de près de 50% d'ici à 2030 par rapport à 2020.

### Bilan des gaz à effet de serre

En 2024, nous avons émis 12.489 tonnes de CO<sub>2</sub>e (13.219 en 2023) sur l'ensemble des champs d'application.



La réduction effective et durable des gaz à effet de serre est une priorité pour atteindre nos objectifs climatiques. Pour réduire notre consommation d'énergies fossiles, nous misons sur **des solutions technologiques** et/ou **organisationnelles** et sur **l'utilisation d'énergies renouvelables**. Nous endossons la responsabilité des émissions de gaz à effet de serre de scope 3 en identifiant les leviers sur lesquels



2020 à 2024 réduit de près de 40 % en termes spécifiques

Émissions de gaz à effet de serre absolues et relatives de KNIPEX dans tous les domaines d'activité

nous pouvons agir et nous les exploitons. Nous investissons dans des mesures de protection du climat de manière à réduire les émissions aussi **efficacement** que possible. Nous considérons la compensation comme la dernière mesure à prendre lorsque la prévention, la **réduction** ou la substitution ne sont pas possibles.



Depuis 2020, nous avons déjà réduit nos émissions d'un quart, en partie grâce à notre passage complet à **l'électricité verte et au biogaz**. À la fin de 2024, nous serons presque **neutres** en carbone dans le Scope 1 et totalement **neutres** dans le Scope 2. Le bilan montre que l'acier que nous achetons est la principale source d'émissions de gaz à effet de serre. Au cours des deux dernières années, nous avons mené des discussions intensives avec nos fournisseurs et examiné les possibilités d'utilisation d'acier issu de filières de production alternatives dans notre production. À l'automne 2024, nous avons décidé de **passer entièrement à l'acier vert**, ce qui sera achevé en 2025. Depuis 2016, nous investissons régulièrement et de manière significative dans la protection du climat (voir la section Gestion de la protection du climat). Cela nous a permis de compenser 1 804 tonnes de CO<sub>2</sub>. **En quatre ans, nous avons réduit nos émissions de GES de plus d'un tiers.**



Cette année, nous avons inclus dans notre bilan des émissions de gaz à effet de serre des données qui n'étaient pas encore disponibles les années précédentes. Cela augmente les valeurs de certains biens achetés, par exemple le bain de trempage pour les poignées de nos pinces ou les matériaux d'expédition, ou bien l'électricité produite à partir de sources externes pour notre flotte de véhicules. Cela augmente les émissions dans le bilan, mais pas dans la réalité. Les réductions des émissions réelles réalisées en 2024 compensent largement les émissions ajoutées au bilan.



Depuis le début de l'année 2025, nous fournissons à nos clients, en tant que service supplémentaire, des informations sur l'impact climatique de nos pinces grâce à **l'empreinte carbone des produits** (de la conception à la sortie d'usine).

### Consommation d'énergie et réduction des gaz à effet de serre

Depuis plus de 15 ans, nous nous efforçons de réduire continuellement la consommation d'énergie dans la production de nos pinces. À cette fin, nous identifions chaque année de nouveaux potentiels d'économies et définissons des mesures spécifiques. **L'optimisation de la technologie des installations** et du processus de sélection ainsi que des mesures de modernisation nous aident à respecter notre engagement en faveur de la protection de l'environnement.

Depuis 2014, KNIPEX s'organise selon un **système de gestion de l'énergie conforme** à la norme DIN ISO 50001. Une organisation élargie de **référénts énergie** veille systématiquement à la réduction des énergies spécifiques utilisées : gaz, électricité, fioul et carburants. En 2024, nous avons consommé 38,92 (2023 : 39,93) gigawattheures d'énergie dans l'ensemble de l'entreprise. Cela correspond à 289 (2023 : 286) tonnes de CO<sub>2</sub>e dans le scope 1 et 0 (2023 : 0) tonne de CO<sub>2</sub>e dans le scope 2. En 2024, la consommation d'énergie spécifique, c'est-à-dire l'énergie nécessaire par pince, est tombée à 2,57 kWh/pince. L'objectif des référents énergie est de réduire la consommation d'énergie spécifique de 5 % pour atteindre 2,44 kWh/pince en 2025.

### Champ d'application 1

2 % de nos émissions de gaz à effet de serre sont classées dans la catégorie Scope 1. Depuis 2023, nous utilisons **100 % de biogaz** dans notre production, ce qui signifie que seules les émissions provenant des carburants utilisés dans une partie de notre flotte de véhicules d'entreprise et les émissions liées au chauffage des bâtiments dont nous sommes propriétaires sont prises en compte.



Notre objectif reste de réduire en permanence la consommation spécifique de gaz grâce à des mesures efficaces.

En 2024, en plus d'une multitude de petites **optimisations de processus** et de **formations sur le comportement à adopter en matière de chauffage**, nous avons **préparé un investissement nécessitant une planification intensive** dans notre gestion thermique, qui sera mis en œuvre en 2025. Après avoir systématiquement mis en place de nombreuses mesures d'économie d'énergie, il est devenu plus difficile au fil des ans d'identifier des leviers efficaces à un coût justifiable sur le plan économique. En outre, la consommation d'énergie augmente en raison de l'automatisation croissante des tâches qui étaient auparavant



effectuées manuellement. Les investissements dans un éclairage LED à **commande intelligente**, dans un système de régulation et dans la modernisation continue de notre système de gestion technique du bâtiment ont un impact notable sur la consommation d'électricité.

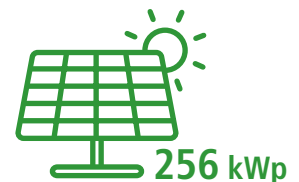
La forte augmentation de la demande d'électricité dans nos 13 **stations de recharge électrique** démontre le développement continu de l'e-mobilité, tant dans notre flotte de voitures de fonction que dans les véhicules électriques privés de nos employés. Toutes nos **stations de recharge sont alimentées par de l'énergie solaire autoproduite**.



### Champ d'application 2



Depuis janvier 2022, KNIPEX utilise exclusivement de l'électricité verte, ce qui rend nos **émissions de scope 2 neutres sur le plan climatique**. Nous continuons à viser des économies supplémentaires dans notre consommation d'électricité et à développer notre production d'énergie solaire autonome. En 2024, nous avons préparé l'extension de nos **installations photovoltaïques** et mis en service plusieurs nouveaux systèmes. Nous avons achevé en 2024 un **projet de recherche** sur la production d'**énergie éolienne** issue des rafales de vents. Après avoir construit une installation pilote, nos apprentis l'ont exploitée pendant un an et ont déterminé son potentiel. Il s'est avéré que cette forme de production d'électricité n'est pas adaptée à une entreprise industrielle.



### Champ d'application 3

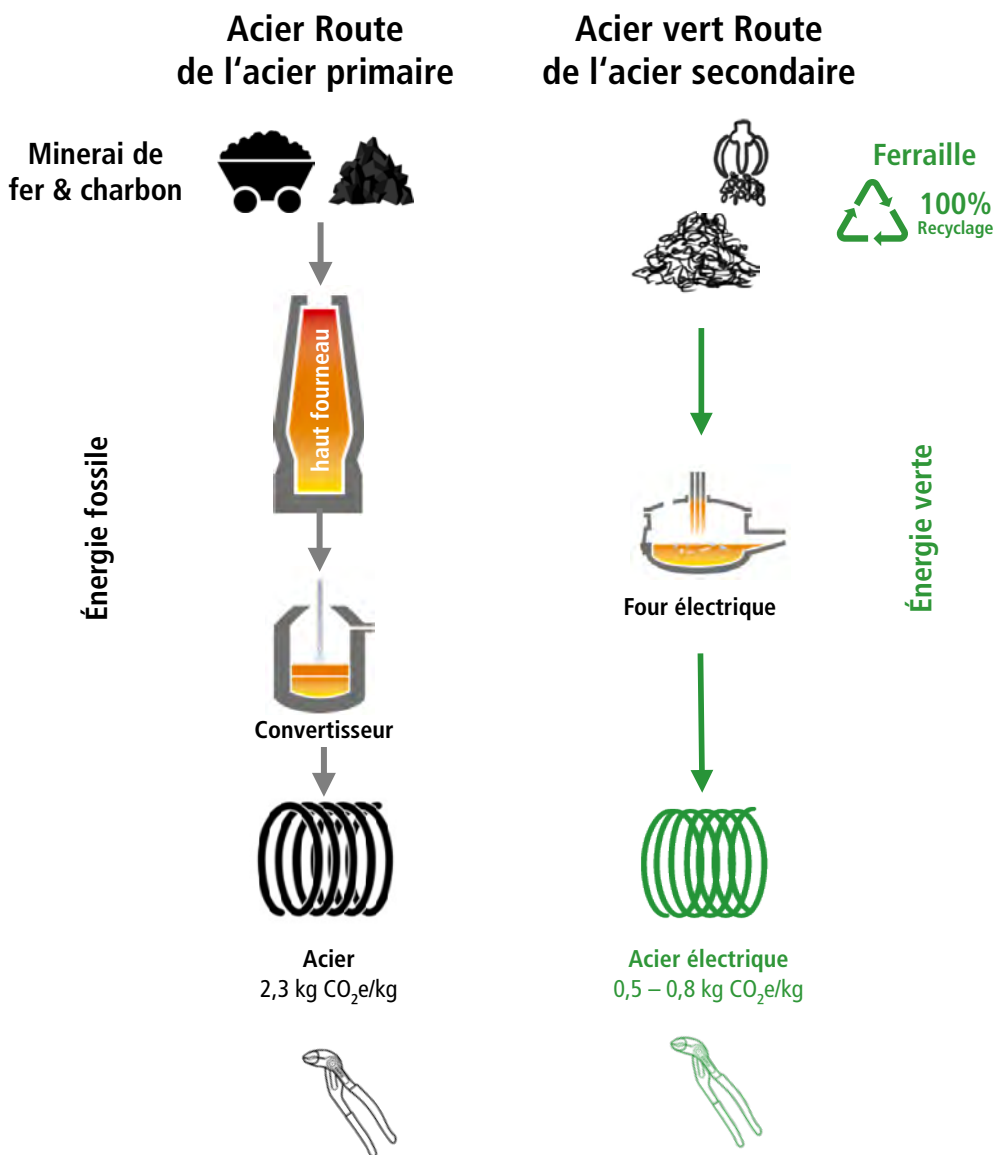
Avec 14.004 tonnes de CO<sub>2</sub>e (2023 : 14.737), le scope 3 représente 98,1 % de nos émissions de gaz à effet de serre. La majeure partie est imputable aux émissions en amont liées à l'achat d'acier et à son transport jusqu'à nos sites.

Nous menons un **dialogue étroit avec nos fournisseurs d'acier** depuis 2022 et avons déjà pu nous procurer une partie de l'acier que nous utilisons comme **acier vert** en 2023. Il s'agit d'acier produit à partir de matériaux recyclés et avec une consommation d'énergie réduite. Comme la garantie d'une production en série précise et de haute qualité de nos pinces est notre priorité absolue, des tests fastidieux ont été nécessaires pour chaque alliage d'acier. Nous avons mené à bien tous les essais en 2024 et passerons à un approvisionnement exclusif **en acier à faibles émissions** en 2025.



La production d'acier se caractérise par deux itinéraires de processus principaux : le chemin du « minerai de fer à l'acier » et le chemin de la « ferraille à l'acier ». Dans le cas de la filière basée sur le minerai de fer, le haut fourneau produit de la fonte à partir de minerai de fer et de charbon, c'est-à-dire à partir de matières premières

primaires, puis de l'acier brut dans un convertisseur à oxygène. Pour cela, on utilise des sources d'énergie fossiles (gaz naturel, pétrole, charbon). Dans la filière basée sur la ferraille, la ferraille d'acier (matériau recyclé à 100 %), c'est-à-dire la matière première secondaire, est fondue dans un four à arc électrique pour produire de l'acier neuf. Selon l'origine de la ferraille et la forme d'énergie utilisée, les **émissions de CO<sub>2</sub>e** libérées dans la route électrique sont **de 65 à 80 % inférieures** à celles de la route du haut fourneau.



Production d'acier : route du minerai de fer et route basée sur la ferraille

Nous réduisons les émissions dues aux déplacements domicile-travail de nos employés par le biais de différentes mesures visant à augmenter la mobilité durable. Au fur et à mesure de la croissance de l'entreprise, le rayon de résidence de nos employés s'élargit.



Nous encourageons l'utilisation de l'e-mobilité grâce à nos stations de recharge alimentées par de l'électricité solaire autoproduite, auxquelles nos collaborateurs peuvent recharger **gratuitement leurs véhicules électriques privés**.

En avril 2023, nous avons introduit la **location de vélos** sous forme de prélèvement sur salaire. Grâce à des campagnes d'information, des journées d'action et la possibilité de louer des vélos électriques pour une période plus longue, près de 15 % de nos employés ont profité de cette offre. En 2024, **243 vélos ont été loués**.



 **243**  
vélos en location

Nous minimisons les émissions en aval causées par le transport de nos pinces vers nos clients en optant, dans la mesure du possible, pour un **transport** neutre ou respectueux du climat. Cela se reflète dans la faible proportion d'émissions en aval dans notre bilan.


Nous nous sommes fixés pour objectif de réduire nos émissions de champ d'application scope 3 à moins de 10.000 tonnes de CO<sub>2</sub>e d'ici à 2030 au plus tard, malgré la croissance à deux chiffres des ventes prévue. **Nous avons déjà atteint nos objectifs pour le champs d'application scope 1 et le scope 2.**

### Projets de protection du climat

Depuis 2016, nous participons à un projet de reboisement dans le désert libyen avec un partenaire local que nous connaissons depuis de nombreuses années: l'initiative de développement égyptienne [SEKEM](#).



Outre la reforestation, nous obtenons des effets sociaux positifs tels que la **création d'emplois de qualité**. À ce jour, près de **50.000 arbres ont été plantés**, ce qui permet de compenser 1.804 tonnes de CO<sub>2</sub> par an. Nous sommes en contact régulier avec notre partenaire à ce sujet afin de garantir le remplacement des plantations en cas de dommages climatiques et de poursuivre notre engagement à long terme.

 **50.000**  
arbres  
plantés

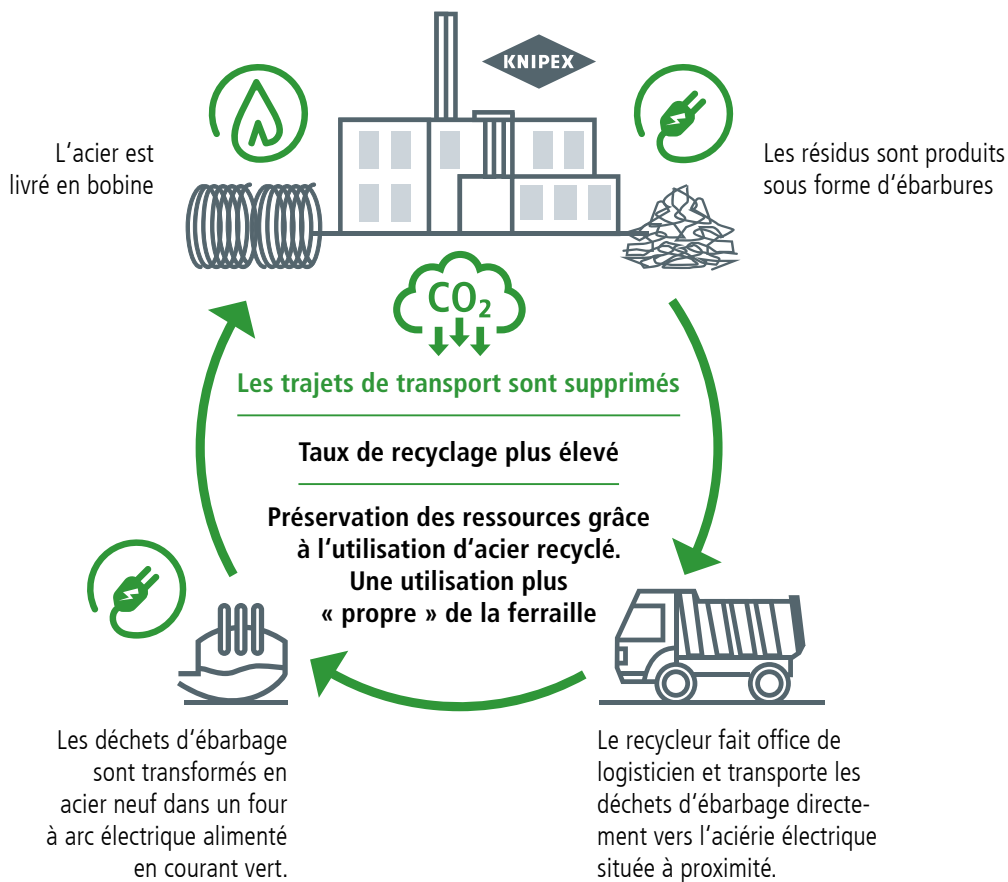
### Gestion du recyclage : le cycle des ressources

Notre objectif est d'utiliser les ressources avec parcimonie et de réduire systématiquement les déchets liés à notre production. Depuis 2014, nous utilisons un **système de gestion environnementale** conforme à la norme DIN ISO 14001.

Les ressources que nous n'utilisons pas n'ont pas besoin d'être éliminées. Nous réduisons ainsi la consommation et sensibilisons nos collaborateurs grâce à des mesures ciblées. En collaboration avec nos entreprises de recyclage, nous contrôlons et évaluons nos cycles de vie des matériaux afin d'identifier les potentiels de réduction et d'**augmenter le taux de recyclage**.



En collaboration avec notre fournisseur d'acier et notre entreprise d'élimination des déchets, nous avons **transformé l'itinéraire** linéaire **de l'acier et des déchets en un circuit fermé**. La ferraille d'ébarbage produite lors de la fabrication des pinces est désormais directement acheminée par l'entreprise de recyclage vers l'aciérie, où elle est fondue pour produire du nouvel acier pour nos pinces. Outre la suppression des trajets de transport, nous augmentons ainsi le taux de recyclage de la ferraille et réduisons également le besoin en éléments d'alliage.



Circuit fermé entre Knipex, le fournisseur d'acier et l'entreprise d'élimination des déchets


Une action durable est généralement payante à plusieurs égards. Nous avons besoin d'outils de coupe en acier spécialement forgé pour la fabrication de pinces.



Auparavant, lorsque ces outils étaient usés, ils étaient recyclés via les déchets ferreux. Dans le but d'atteindre un taux de recyclage plus élevé, nous étudions systématiquement les possibilités de **solutions en boucle fermée**. En 2023, nous **avons conclu un accord** de réoutillage avec l'un de nos fournisseurs d'outils.

Nous renvoyons les outils « usagés » au fabricant et les recevons en retour sous forme reconditionnée. Nous faisons réaffûter certains de nos forets HSS et menons des tests sur d'autres afin de prolonger leur durée de vie au moyen d'un processus de reconditionnement.




Les déchets résiduels que nous produisons, notamment l'acier, les débris de construction, le papier et le carton, ainsi que le bois, sont recyclés à  **100% par les fabricants concernés**. Les déchets plastiques générés lors de la production des gaines et des mâchoires de protection de nos pinces sont réintroduits dans le processus de moulage par injection sous forme de granulés.



En raison de notre croissance, nous augmentons continuellement nos capacités de production et avons acheté à cet effet une usine désaffectée située à deux pas de nos locaux. Lors du démantèlement des bâtiments délabrés, nous avons « **sauvé** » tant du matériel et des équipements que des **matériaux de construction**. Nous avons fait recycler 90.000 briques que nous réutiliserons dans de futurs projets de construction.


**Le développement durable joue un rôle de plus en plus important dans nos projets de construction**, qu'il s'agisse de la rénovation de bâtiments existants ou de nouvelles constructions. Mais quelles sont les alternatives, quels sont leurs coûts et qu'est-ce qui est réaliste dans la pratique ?


Une **base de données** que nous avons mise en place fournit des informations complètes sur l'origine, l'impact environnemental, la recyclabilité et bien d'autres aspects des **matériaux de construction** que nous utilisons. Elle classe les **différents matériaux** en fonction de leur **utilisation dans la construction**, des structures porteuses à l'isolation en passant par les revêtements de sol, et indique ce qui est réaliste. En effet, tous les matériaux de construction durables ne sont pas forcément adaptés : le prix, l'homologation technique, les modes de livraison et les normes jouent également un rôle. Il est important d'**analyser le cycle de vie**, c'est-à-dire l'ensemble de l'empreinte écologique d'un matériau, de sa production à son élimination. 

Nous utilisons une **solution réutilisable** pour emporter les repas de notre restaurant d'entreprise.



Nous proposons à nos collaborateurs de donner les objets dont ils n'ont plus besoin à des associations caritatives, qui les redistribueront à des personnes dans le besoin.

Nous sensibilisons également nos collaborateurs à une autre facette de la notion de recyclage en organisant des **campagnes de collecte de téléphones portables, de lunettes et de jouets** qui ne sont plus utilisés. Les objets collectés sont ensuite remis à des associations caritatives ou sociales. 

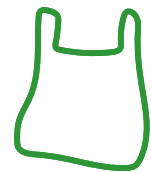
Plus de **98%** de nos clients au sein de l'UE reçoivent leurs **factures sous forme numérique**. Notre objectif est de continuer à augmenter le niveau 

de numérisation afin d'économiser les ressources papier. En 2024, notre service des ressources humaines est passé à l'envoi numérique des bulletins de paie.

En raison de leur poids, nos pinces imposent des contraintes élevées en matière d'emballage pour la vente et l'expédition. Plus de 83 % de nos pinces sont déjà vendues dans **des boîtes fabriquées à partir de matériaux recyclés à 100 %**. Nous utilisons également des matériaux sobres en ressources pour nos emballages d'expédition. Nous avons remplacé nos enveloppes pour bons de livraison en plastique par des enveloppes en papier et le ruban adhésif en PVC par du ruban adhésif en polypropylène.



Dans le but d'agir également en dehors de notre zone d'influence directe pour lutter contre la pollution environnementale, KNIPEX s'engage depuis 2020 à réduire la pollution dans les régions où les déchets ont un impact considérable sur la vie des populations en soutenant une start-up. Afin d'éliminer les déchets plastiques des cours d'eau qui se jettent dans la mer, [Plastic Fischer](#) se focalise sur la faisabilité technique en tenant compte des conditions locales simples et met ainsi en place une infrastructure visant à **réduire les déchets** dans les océans. En 2024, Plastic Fischer a repêché 30 tonnes de plastique dans les affluents du Gange pour KNIPEX. Dans le même temps, cela a permis de **créer des emplois** avec un revenu régulier pour **15 personnes**. Au total, notre engagement a déjà permis d'**éliminer plus de 100 tonnes de plastique de l'environnement**, soit l'équivalent de plus de 10 millions de sacs plastiques qui ne polluent plus l'environnement et ne détruisent plus la biodiversité marine. Nous poursuivrons cet engagement en 2025.



**10 millions**  
Sacs en plastique  
retirés de  
l'environnement

## Gestion de l'eau

**L'eau est la ressource** la plus importante de notre planète et la base de la vie pour les êtres humains, les animaux, les plantes et tous les écosystèmes. L'objectif de notre gestion opérationnelle de l'eau est d'optimiser les ressources en eau à l'aide de mesures et de processus techniques et structurels aussi efficaces que possible et d'éviter la contamination de l'eau. Nous visons à réduire notre consommation d'eau pour le nettoyage, le dégraissage et le rinçage de 5 % d'ici 2028.



En 2024, notre consommation d'eau s'élevait à 37.379 m<sup>3</sup> (2023 : 41.118), soit bien en dessous du niveau de l'année précédente. Des technologies de pointe, des équipements économes en eau, un système de refroidissement en circuit fermé et des pommeaux de douche à faible débit permettent de réduire la consommation d'eau.

Les eaux usées provenant de la **station d'épuration interne de l'entreprise** sont contrôlées plusieurs fois par jour en interne et régulièrement tout au long de l'année par des laboratoires externes afin de garantir le respect



des valeurs maximales autorisées. Afin de réduire durablement la charge polluante, nous avons installé un échangeur d'ions dans notre station d'épuration en 2024. Nous stockons l'eau utilisée pour lutter contre les incendies dans un **étang naturel peuplé de canards**. Nous avons installé un système de filtration biologique afin de répondre aux exigences des pompiers tout en protégeant la faune et la flore dans et autour de l'étang.



Les **toits végétalisés** de nos nouveaux halls de production construits en 2018 et 2022 servent également de réservoirs d'eau et de tampons en cas de fortes précipitations.

Dans la mesure du possible, nous avons rendu perméables les surfaces imperméables à l'aide de mesures appropriées telles que le gazon gravelé.

### Émissions locales et pollution

KNIPLEX est une **entreprise située en zone urbaine** avec des zones résidentielles dans le voisinage immédiat. La protection des personnes et de la nature à proximité de notre usine est tout aussi importante pour nous que la protection des personnes qui travaillent dans l'usine. Nous veillons à minimiser l'impact de nos activités sur l'environnement local. Les émissions de bruit, de poussière, de toute pollution locale et de vibrations sont régulièrement contrôlées par notre **système de gestion de l'environnement** et par des laboratoires d'essai externes certifiés, et sont inférieures aux limites légales.

Il est impossible d'éviter complètement le bruit dans nos processus de production. Nous prenons de nombreuses mesures techniques et organisationnelles pour protéger les installations de production et les bâtiments contre le bruit. Lors de la construction de nouvelles installations, nous déterminons avec soin les nuisances sonores possibles par le biais d'expertises prévisionnelles réalisées par des experts externes afin d'obtenir **la meilleure protection possible contre le bruit**. Les nuisances sonores réelles sont contrôlées lors de la mise en service des installations.



Afin d'éviter toute pollution de l'environnement, toutes les substances potentiellement dangereuses, telles que les produits chimiques, sont stockées dans des zones aménagées à cet effet.

### Biodiversité

Il y a plus de dix ans, avec le soutien de la Fondation Heinz Sielmann, nous avons développé un programme complet visant à **accroître** la diversité des milieux naturels et la **biodiversité** animale et végétale sur le site de notre entreprise. Depuis lors, nous avons mis en œuvre au moins cinq mesures par an afin d'améliorer la biodiversité. Désormais, les nouveaux milieux naturels créés, tels que





les vergers, les pelouses gravelées, les haies protectrices pour les oiseaux, les façades végétalisées et les toits verts, offrent un **habitat** protecteur à la faune et à la flore locales. En 2023, le site de notre entreprise a été **reconnu par la NABU** pour sa **biodiversité** et a reçu le titre de « Jardin respectueux des papillons ».



En 2024, nous nous sommes attachés à planter des arbres robustes et résistants au stress hydrique. Dans le cadre d'une **grande campagne de reboisement mobilisant** plus de 50 collaborateurs, plus de **1.000 jeunes arbres à feuilles caduques** ont été replantés dans une partie de la forêt gravement endommagée par le changement climatique et les ravages causés par les scolytes.

58 arbres dits « **arbres du futur** » ont été plantés sur le site de l'entreprise. Les arbres du futur sont des arbres adaptés aux changements climatiques et qui ont bénéficié de soins particuliers dans une pépinière pendant leurs premières années. Ils se caractérisent par une grande résistance à la sécheresse et à la chaleur, ainsi que par leur résistance au gel et leur faible sensibilité aux parasites et aux maladies. Nous avons transformé une friche de 2.000 mètres carrés en un **paradis pour les papillons et les insectes** grâce à un semis annuel de tournesols et de plantes mellifères.

### Sensibilisation à la durabilité

Notre objectif officiel est de veiller à ce que notre concept, nos objectifs écologiques et les mesures de durabilité correspondantes soient largement mis en œuvre au sein de l'entreprise. Des promenades régulières sur le thème de la biodiversité, des rencontres avec notre **troupeau de moutons** et des récoltes communes de pommes dans notre **verger** sont autant d'occasions d'échanger en direct sur les multiples facettes de la biodiversité et de la protection de la nature. Notre jardin potager avec ses différents arbustes à baies et ses arbres fruitiers, nos fraises disponibles chaque mois dans notre jardin très fréquenté pendant les pauses, le miel issu de nos **8 colonies d'abeilles KNIBee** et plus d'une tonne de pommes fraîchement récoltées chaque mois chez un fruiticulteur local permettent à nos collaborateurs de savourer des fruits locaux.



**480.000**  
collectrice  
assidues

Les activités organisées pendant les vacances pour les enfants de nos employés sensibilisent et incitent la prochaine génération à traiter notre environnement avec soin et responsabilité. Les employés ont mis à profit la 3e **journée KNIPEX consacrée au développement durable**, qui s'est tenue en septembre, pour s'informer sur les stratégies, les objectifs et les actions en faveur du développement sociétal et écologique. Tous les **apprentis** des services commerciaux et techniques se familiarisent avec les aspects opérationnels du développement durable chez KNIPEX dans le cadre d'une formation en quatre parties dispensée au cours de



leur première année d'apprentissage. Trois apprentis ont participé au **programme « Energy Scout »** de la Chambre de commerce et d'industrie (IHK) et ont obtenu des qualifications supplémentaires en matière de protection du climat, de préservation de l'environnement et des ressources, ainsi que de mobilité durable.



### Travailler ensemble pour sortir des sentiers battus

Nous nous engageons à nous améliorer et à nous développer en permanence. Malgré la reconnaissance et l'acceptation de la durabilité au sein de l'entreprise, il est souvent difficile de passer des concepts abstraits à des actions concrètes.

À cet égard, nous cherchons spécifiquement à **collaborer avec des associations, des entreprises, des organisations** et des responsables politiques. Depuis 2018, nous entretenons un dialogue ouvert et constructif avec des entreprises et des organisations du triangle urbain bergisch dans le cadre du [Sustainability Future Circle HOCH3](#), que nous avons cofondé.



Nous constatons à cet égard un fort potentiel de synergie et prenons également des mesures directement efficaces en tant que communauté.

Nous menons des réflexions également dans notre secteur d'activité avec l'Association professionnelle de l'industrie de l'outillage et l'Association Massivumformung. Le format « Protection du climat au Bundestag » offre la possibilité de discuter de nos intérêts dans la mise en œuvre de mesures légales de protection du climat avec des représentants politiques et d'autres représentants d'entreprises.

### Travailler en réseau pour une économie circulaire mondiale

[Circular Valley](#) fondée à Wuppertal, est une initiative visant à faire de la région métropolitaine Rhin-Ruhr élargie un centre mondial de l'économie circulaire. Afin de garantir une utilisation responsable des ressources disponibles à l'échelle mondiale, il est judicieux de collaborer avec des représentants du monde entier. La Circular Valley offre une plateforme inspirante pour la mise en réseau de jeunes **entreprises innovantes du monde entier** avec la science et l'économie – un terrain propice à la naissance d'idées commerciales nouvelles et prometteuses. KNIPEX se réjouit d'accompagner ce développement passionnant dans son voisinage immédiat et de la soutenir en tant que sponsor.



#### Nos objectifs dans le domaine de l'environnement

- Réduction de nos émissions de gaz à effet de serre, neutralité climatique d'ici 2045
- Production économe en ressources
- Accroître la stabilité écologique

## Collaborateurs

Nous poursuivons notre objectif de durabilité sociale dans deux domaines d'action : « Employés » et « Société ». Nous créons et maintenons des emplois sûrs et de qualité pour nos employés. **Nos objectifs sont la formation continue et le perfectionnement de nos collaborateurs, un bon équilibre entre vie professionnelle et vie privée, ainsi que le maintien ou l'amélioration de la santé sur le lieu de travail.**

Nous avons été la première entreprise d'Allemagne à recevoir l'accréditation TÜV « Ausgezeichneter Arbeitgeber & Ausbildungsbetrieb » (Excellent employeur et entreprise de formation). La dernière Certification a eu lieu en 2024.

### Développement continu



Les compétences, les connaissances, l'engagement et les idées de nos collaborateurs constituent la base du succès de KNIPEX. C'est pourquoi nous investissons pour nos employés et les **accompagnons tout au long de leur vie** professionnelle grâce à des programmes de formation continue et de développement personnel et professionnel. Nous les encourageons également à **sortir des sentiers battus** grâce à de nouveaux formats. Nous adaptons nos programmes aux besoins individuels, aux possibilités personnelles et aux habitudes en constante évolution grâce à de nouvelles possibilités de formation facilement accessibles, à des plateformes d'apprentissage numériques, à des vidéos, à de l'e-learning et bien plus encore.

Notre **développement RH** est axé sur les besoins et les objectifs d'apprentissage. Les besoins sont déterminés conjointement par les collaborateurs, les responsables et le service de développement RH, puis des **programmes personnalisés** sont élaborés sur cette base. Les résultats sont analysés et évalués à moyen et long terme. Cette année, nous avons posé les bases pour l'introduction d'une nouvelle plateforme d'apprentissage afin d'accroître encore l'efficacité et la transparence de ce processus.

### Formation et éducation permanente

Avec **sept formateurs** à temps plein et un atelier de formation entièrement équipé, nous proposons une formation solide et approfondie dans onze métiers différents. Notre parcours de formation est **régulièrement récompensé**. En 2024, 74 jeunes (contre 68 en 2023) étaient en formation chez KNIPEX. En 2024, 12 apprentis ont terminé leur formation avec succès (contre 23 en 2023) et ont été embauchés.





Dans le cadre d'un programme dit « de qualification initiale », **KNIPEX aide les jeunes en situation difficile** à accéder à un apprentissage. Les jeunes bénéficient d'un accompagnement et d'une participation à la première année d'apprentissage, et ce sur une longue période.

KNIPEX participe à un projet de coopération impliquant plusieurs entreprises de Wuppertal, dans le cadre duquel chaque entreprise participante conçoit et construit un conteneur maritime servant d'escape game d'entreprise. Ce projet s'adresse principalement aux jeunes scolarisés ou étudiants, mais aussi à d'autres personnes qui souhaitent découvrir KNIPEX de manière ludique et apprendre à connaître les atouts de l'entreprise.

Dans presque tous les services de l'entreprise, nous **proposons des stages pour les étudiants des écoles et des universités**, des emplois pour les **étudiants** et la supervision de thèses de licence et de master. Au 31 décembre 2024, KNIPEX employait 44 (2023 : 48) étudiants de 15 collèges/universités différents et de 21 cursus différents.

En 2024, huit employés ont commencé leur **formation continue en tant qu'opérateurs de machines et d'installations** ou spécialistes d'entrepôt, tandis que 17 autres employés ont commencé à l'hiver 2025. Cette qualification permet de préparer très tôt les employés non qualifiés aux changements induits par la modernisation technologique.

Depuis 2013, 81 employés ont déjà suivi une formation continue chez KNIPEX. À l'été 2025, nous étendrons ce programme de qualification couronné de succès à la qualification de spécialiste en technologie des métaux.

En outre, tous les employés disposant d'un PC ont participé à des cours en ligne sur les thèmes de la sécurité informatique et des données, de la protection des données, de la sécurité au travail, d'Internet, de l'utilisation sécurisée des outils web et des appareils mobiles, ainsi que sur la loi sur l'égalité de traitement et la conformité. Ces formations, qui sont continuellement mises à jour, sont obligatoires pour tous les employés disposant d'un PC et doivent être renouvelées chaque année.

### Développement professionnel et personnel

Sur la base d'accords d'entreprise, tous les collaborateurs et cadres dirigeants ont au moins une fois par an un entretien de développement au cours duquel sont abordés les objectifs professionnels et personnels et où un échange ouvert sur les performances, les défis, les idées et le bien-être est expressément souhaité.

Nous proposons des formations individuelles et collectives pour le perfectionnement ciblé des cadres actuels et potentiels. Le **programme de formation** en management



sur mesure de KNIPEX est obligatoire pour tous nos cadres et leur permet de se perfectionner de manière optimale dans leur fonction.

L'initiative « **KNIPEX Together** » a été lancée à l'été 2024 à la suite de l'enquête menée auprès des employés en 2023. Elle aborde les thèmes du feedback, des conflits, des erreurs et de la collaboration chez KNIPEX. Les premiers tests concrets et les premières mises en œuvre issus de cette collaboration débuteront en 2025.

### Travail et famille

En tant qu'entreprise familiale, la conciliation entre vie professionnelle et vie familiale est importante pour nous. Avec notre **crèche** interne **KNIPSKISTE**, nous favorisons l'organisation harmonieuse de la garde des enfants. La crèche, qui dispose d'un grand espace extérieur naturel, est ouverte toute l'année, sauf entre Noël et Nouvel An. Les 44 enfants actuellement âgés de six mois à l'âge scolaire, dont quatre enfants en situation de handicap, sont pris en charge par neuf puéricultrices et des assistants supplémentaires spécialisés dans l'inclusion.



**Grâce à des horaires flexibles** et au télétravail, il est plus facile de concilier vie familiale et vie professionnelle. En 2024, 4,7 % (2023 : 10,3 %) de nos employés travaillaient à temps partiel. KNIPEX permet le télétravail partout où cela est possible.



### Maintien et promotion de la santé

La protection de la santé de nos employés et de toutes les personnes présentes dans l'usine est très importante pour nous. Nos référents sécurité sont régulièrement formés à cet effet, au moins une fois par an.

Outre la formation continue de nos cadres et de nos employés visant à améliorer en permanence notre culture de la sécurité, nous avons introduit en 2019 un logiciel de gestion de la santé et de la sécurité au travail permettant une évaluation systématique des risques pour toutes les activités et tous les lieux de travail. Nous favorisons la **santé physique et mentale** de nos employés grâce à de nombreuses mesures et programmes, tant en matière de prévention que de soins de santé de haute qualité.

Notre restaurant d'entreprise sert chaque jour des **repas sains et fraîchement préparés**. Le **jardin de détente**, avec ses **80 places assises** au milieu de plantes et à l'ombre des arbres, ainsi que le café-jardin près de l'étang aux canards, offrent aux employés la possibilité de profiter de leur pause pour se détendre dans la nature. En plus des fruits proposés dans notre café-jardin et des fraisiers du jardin de détente, nous offrons à nos employés des **pommes fraîchement** cueillies chez des **producteurs locaux** pendant la saison.



En tant que **pionnier dans son secteur**, KNIPEX a conclu un accord de coopération **pluriannuel** avec l'université de Wuppertal afin de mettre en place des **programmes de promotion de la santé** plus nombreux et mieux adaptés aux besoins **individuels**. Des analyses complètes de l'influence des facteurs physiques et psychologiques servent de base à la définition des meilleures mesures individuelles possibles en matière de comportement et de prévention pour tous les postes de travail dans la production. Nous déduisons de ces résultats les **mesures à prendre pour améliorer la santé**. Les connaissances acquises ont été intégrées aux structures de l'entreprise. L'expérience acquise dans le cadre du projet a donné lieu à diverses mesures, telles que l'offre de conseils en thérapie sportive ou des mesures ciblées pour les employés souffrant de problèmes orthopédiques. L'ancienne unité chargée de la gestion de la santé au travail a été élargie pour former une équipe de trois personnes. Celle-ci s'occupe notamment **d'améliorer l'ergonomie**, d'analyser les pics de stress mental et physique, et de développer des mesures et des **formations facilitant la santé**.



Grâce à une **coopération** conclue en 2024 **avec l'hôpital local**, nous améliorons la structure des soins médicaux pour notre personnel. Tous les employés et leur entourage ont un accès simplifié à un rendez-vous rapide chez un spécialiste en orthopédie, cardiologie et oncologie. D'autres domaines médicaux suivront.

Dans nos **salles d'examen modernes**, tous les employés peuvent bénéficier des services médicaux de l'entreprise sans longs trajets ni temps d'attente. C'est également là que se déroulent, par exemple, les séances de physiothérapie, les massages et les vaccinations gratuites contre la grippe et le coronavirus pour nos employés, pris en charge par KNIPEX.

Nos **programmes sportifs et d'exercice physique**, tels que notre groupe de course à pied hebdomadaire, la participation à la course ferroviaire suspendue ou le vélo en ville, sont très populaires. Depuis 2023, nos employés ont la possibilité de louer un vélo ou un vélo électrique via une déduction salariale, qui peut également être utilisé à des fins privées. À la fin de l'année, près de 15 % de nos employés avaient déjà profité de cette offre. Beaucoup utilisent également **le vélo pour se rendre au travail quotidiennement**.



Des services de santé mentale, tels que des **conseils** gratuits (guide de soins en ligne et conseils personnalisés via la hotline de soins), des **consultations psychosociales** gratuites (consultations rapides, simples et confidentielles) et des **conseillers en matière d'endettement** sont à la disposition de tous les employés.

## Transparence et participation

Nous offrons de nombreuses possibilités d'obtenir et d'échanger des informations sur des sujets liés à l'entreprise et à l'interentreprise. Il existe des formats modérés et non modérés, tels que nos déjeuners-rencontres ou nos académies sur des thèmes interdisciplinaires.

Notre journal trimestriel KNIPEXpress, rédigé par et pour les employés, fournit des informations détaillées sur des thèmes tels que la stratégie, les actions, les succès et les développements chez KNIPEX. Nous utilisons l'application pour **smartphone myKNIPEX** afin de fournir plusieurs fois par jour des informations sur les événements quotidiens au travail.



> **95%**  
Utilisation

Chez KNIPEX, nous récompensons les **suggestions d'amélioration** émanant des services techniques et de production. Grâce à notre prix **annuel** récompensant les meilleures initiatives, nous renforçons l'esprit d'équipe dans le respect de notre charte. Chaque année, nous valorisons les idées particulièrement pertinentes et les actions mises en œuvre par des primes attractives et présentons ces idées à l'ensemble du personnel.



**Des enquêtes** régulières **auprès des employés** favorisent un dialogue direct et constructif entre les collaborateurs, les services spécialisés, les cadres et la direction.

## Droits de l'homme et normes de travail

### Diversité

Il n'est pas conforme à notre système de valeurs de penser en termes de différents « groupes ». Nous reconnaissons les personnes et leurs personnalités et créons un environnement de travail dans lequel chacun se sent bienvenu et peut apporter la meilleure contribution possible. Chez KNIPEX, nous reconnaissons consciemment la diversité de notre personnel.



La fabrication d'outils est traditionnellement un secteur à prédominance masculine.



Nous nous efforçons d'augmenter et de promouvoir **la proportion de femmes**, par exemple en contactant les établissements d'enseignement et en sensibilisant très tôt les filles et les femmes aux métiers techniques. Au total, 29,1 % (2023 : 29,3 %) de nos employés sont des femmes. 10,6 % (2023 : 10,8 %) de nos postes de direction sont occupés par des femmes.

Nous employons des personnes de 53 nationalités différentes



**53** nationalités



## Égalité des chances



Notre culture d'entreprise, axée sur la pratique et les valeurs garantit l'égalité des chances et **une coopération équitable**. Une évaluation des risques réalisée à cette fin ne révèle aucun risque prononcé d'inégalité des chances, de discrimination ou de harcèlement dans ou par notre entreprise ou nos employés. KNIPEX exclut expressément le travail des enfants, le travail forcé ou l'esclavage

Sachant que nous sommes basés en Allemagne et que la position de notre entreprise ne peut être considérée comme acquise à l'échelle mondiale, nous nous engageons fermement en faveur des droits de l'Homme et de l'égalité des chances, à la fois dans notre voisinage élargi à Wuppertal et dans la région du Bergisches Land, ainsi que dans un nombre croissant de projets internationaux. Vous trouverez plus de détails à ce sujet dans la section « Société ».



### Nos objectifs dans le domaine des « Collaborateurs »

- Formation continue et développement de nos employés
- Contribution active au bien commun
- Maintenir ou améliorer la santé sur le lieu de travail

## **Société**

Nous nous sentons liés à notre région et aux personnes qui y vivent. **Nos objectifs sont de promouvoir l'égalité des chances et de contribuer activement au bien commun.** Cela nous amène à lancer et à soutenir une grande variété de projets et d'initiatives axés sur l'éducation, la culture et les questions sociales. En 2024, nous avons apporté un soutien financier à 250 organisations et associations de la région.

### **Engagement social**



L'égalité des chances revêt une grande importance pour nous. Les chances qu'une personne a dans la vie ne devraient pas dépendre du foyer familial. Les enfants et les jeunes doivent avoir la possibilité d'expérimenter, de découvrir de nouvelles choses, de façonner leur environnement et de concrétiser leurs idées. **Nous soutenons de nombreuses associations et organisations** qui s'occupent des enfants et des jeunes à Wuppertal et au-delà et qui oeuvrent en faveur de **l'éducation**, de la **culture**, de la **promotion sociale** et d'une plus grande **égalité des chances** en général. Nous présentons ici les points clés de 2024.

#### **Trassen-Tandem – un projet de mentorat bénévole**

Les élèves de troisième et de seconde qui souhaitent bénéficier d'un soutien supplémentaire dans le choix d'une carrière peuvent compter sur l'aide de **mentors bénévoles**. Ces derniers consacrent du temps exclusivement aux jeunes, les prennent au sérieux et les valorisent, renforçant ainsi **leur confiance en eux**. Le projet est mis en œuvre au collège Leimbach de Wuppertal Barmen et a déjà touché 34 élèves. KNIPEX apporte son soutien conceptuel et financier.

#### **Le téléphone pour bavarder de Wuppertal – ensemble plutôt que seul**

Le Plaudertelefon est un projet de **l'association Nachbarschaftsheim Wuppertal e.V.** qui vise à permettre aux personnes ayant des difficultés à **prendre part** à la vie sociale de s'intégrer. Nous soutenons financièrement le centre social dans le placement de bénévoles qui consacrent une demi-heure par semaine à contacter par téléphone des personnes intéressées qui se sont préalablement inscrites.

#### **Un conteneur de jeux à la gare d'Oberbarmen**

La Berliner Platz manquait de possibilités de jeux. Grimper, glisser, se défouler et jouer devraient faire partie du quotidien des enfants et c'est pourquoi KNIPEX a financé un conteneur maritime transformé en mobile de jeu et soutient ainsi une initiative du **CVJM (Association chrétienne de jeunes gens) d'Oberbarmen**.

### Repas pour les personnes dans le besoin et aide aux enfants

Ceux qui n'ont plus d'argent pour manger à la fin du mois peuvent aller chercher de la nourriture à la [Wuppertaler Tafel](#). Les enfants trouvent auprès de la Kindertafel un point de chute précieux. Nous sommes heureux de les soutenir financièrement Il en va de même pour l'initiative [Mampferando](#), fondée par deux frères et sœurs. Avec une petite équipe de bénévoles, ils apportent chaque week-end des repas chauds aux sans-abri à l'aide de vélos cargo.

### Coup de pouce pour les enfants en détresse émotionnelle

[CHANCE 8](#) soutient les enfants en situation de stress émotionnel et social. Grâce à des groupes de discussion dans un cadre familial avec une routine quotidienne prédéfinie, à la création de liens sécurisants avec des personnes connues et des possibilités de retraite sociale, les enfants se sentent suffisamment rassurés pour pouvoir à nouveau participer au processus éducatif.



### Simplifier les bourses d'études

Dans le cadre du [projet « simplifier »](#), des bourses d'intérêt général de six mois sont attribuées deux fois par an pour permettre à des personnes de Wuppertal de réaliser des expériences d'intérêt général. Le projet est mis en œuvre en collaboration avec la promotion économique de Wuppertal, wuppertalaktiv!, le centre technologique W-tec et cofinancé par KNIPEX.

### Tout le monde façonne sa ville

Une démocratie vivante a besoin d'une large participation. Ce ne sont pas « ceux qui sont au sommet » qui façonnent notre réalité, mais nous tous. L'initiative Bürgerbudget vise à le démontrer. Tous les habitants de Wuppertal peuvent soumettre des idées pour rendre leur ville plus attrayante, plus vivable et pour renforcer la cohésion sociale. Nous fournissons les moyens financiers nécessaires à la mise en œuvre de ces idées.

### Les collaborateurs s'engagent

Nous sommes convaincus que la société bénéficie d'une culture active du bénévolat. KNIPEX<sup>engagiert</sup> soutient et encourage nos collaborateurs à s'engager activement dans des causes sociales.

Tous les employés de KNIPEX peuvent faire don des centimes figurant sur leur fiche de paie dans le cadre de la campagne « Rest-Cent ». Ces petites sommes cumulées représentent une somme importante qui est reversée une fois par an à des organisations caritatives de Wuppertal. En 2024, les centimes collectés ont permis de récolter 18.000 euros qui ont été reversés à trois projets visant à fournir des repas aux enfants scolarisés : la [Kinderkantine des Nachbarschaftsheim Wuppertal e.V.](#), l'[Unterbarmer Kinderteller e.V.](#) et la [Kindertafel Vohwinkel e.V.](#), ont

  
**18.000**  
Don de centimes restants

reçu chacune 6.000 euros et ont utilisé ce don pour l'achat de denrées alimentaires.

Les employés de KNIPLEX peuvent agir individuellement ou en équipe afin de couvrir les frais de restauration et les besoins fondamentaux des écoliers de notre partenaire international « [Nos enfants et notre avenir à Kitamba/Ouganda](#) » pendant un an grâce à un programme de parrainage. En 2024, 25 parrainages ont été pris en charge par les employés. KNIPLEX soutient cette initiative en prenant en charge un parrainage supplémentaire pour chaque parrainage, ce qui a permis de soutenir 50 enfants.



**50** parrainages

### Engagement en faveur de l'éducation



Des contacts étroits entre les établissements d'enseignement et les entreprises peuvent offrir aux jeunes des possibilités d'opportunités professionnelles et nous montrer également, en tant qu'entreprise, les attentes et les besoins des générations futures. Nous soutenons les établissements d'enseignement de Wuppertal et des villes voisines de Bergisch par le biais de liens, de partenariats et de projets.

### Junior Uni

L'impact de la [Junior Uni](#), une université pour enfants et jeunes proposant un très large éventail de cours, s'étend bien au-delà de Wuppertal. De petits groupes d'enfants et de jeunes âgés de 4 à 20 ans peuvent y aborder une grande variété de sujets d'une manière très stimulante. Depuis le début, KNIPLEX accompagne intensivement la Junior Uni, financée entièrement par des fonds privés, en participant à des comités, en apportant un soutien financier et en participant à des cours.



Nous proposons régulièrement des ateliers chez KNIPLEX dans le cadre de l'initiative [Bergischen Schul-Technikums Zentrum BeST](#) (zdi). Nous souhaitons ainsi sensibiliser les filles aux métiers des STEM et donner aux élèves une image concrète des nombreuses possibilités de carrière dans une entreprise industrielle, toujours en lien avec des activités pratiques.

Le réseau éducatif [KURS 21 e.V.](#) propose une plateforme extrascolaire dans la région du Bergisches Land qui combine connaissances théoriques et applications pratiques. Avec des projets tels que le petit-déjeuner climatique, le réseau se rend dans les écoles, aborde la question de l'alimentation durable et explique le lien entre la raréfaction des ressources et la production alimentaire.



### De nombreuses écoles organisent des projets passionnants que nous sommes heureux de soutenir

Au collège **Barmen-Südwest**, le projet musical « **Une classe fait de la musique** » a lieu chaque semaine et est intégré dans les cours. Cette heure de musique, mise en œuvre par des pédagogues externes de l'école Bergische Musikschule, donne

accès à des leçons de musique à des jeunes éloignés de cette pratique. Le collège municipal **Uellendahl-Katernberg** propose le projet « **Sport après les cours** » en coopération avec des associations sportives. KNIPEX soutient l'idée de faire bouger davantage les jeunes et de renforcer également le lien social grâce à ces activités. Le projet « **Azubis an Schulen** » de l'[organisation ROCKID.one](#) est mis en œuvre dans **les écoles élémentaires de Wuppertal**. Les apprentis apprennent aux enfants à utiliser le numérique de manière ludique. KNIPEX soutient le projet par un don d'argent et a envoyé en 2024 trois de ses apprentis prendre part au programme.



Depuis de nombreuses années, des enseignantes de l'**école élémentaire Marienstrasse** partent bénévolement en vacances avec leurs élèves pendant les vacances d'automne. Il s'agit d'un projet visant à compenser les désavantages éducatifs, à **favoriser la participation sociale** et l'**intégration** des élèves dans le besoin et des nouveaux immigrants. KNIPEX **finance les excursions** qui ont lieu pendant cette semaine. En coopération avec le **lycée Sedanstraße**, KNIPEX organise pour la onzième année la semaine de projet « **1,5 Grad in der Zange – 1,5 Grad mit der Zange** ». Les élèves découvrent nos métiers et les secteurs de l'entreprise dans le cadre de journées d'atelier. Les thèmes de l'environnement, du climat et de l'énergie sont également abordés à cette occasion et comparés à la conception de la durabilité des jeunes.

En 2024, nous avons soutenu 15 lauréats de la [bourse d'Allemagne](#) de la Bergische Universität Wuppertal et deux étudiants de la Hochschule für Musik und Tanz Köln qui font du bénévolat parallèlement à leurs études. Cela permet d'honorer l'engagement dans le travail bénévole et la réussite académique simultanée. Cette année, l'université de la Bergische Universität a également décerné pour la première fois le prix du bénévolat avec une récompense pour trois projets soutenus par les boursiers. KNIPEX a parrainé le troisième prix et a ainsi fait un don à l'[association Zweitzeugen e.V.](#) d'Essen, qui s'engage à encourager les (jeunes) personnes à se pencher sur l'histoire du national-socialisme et à s'engager activement **contre l'antisémitisme et le racisme**.



**17 bourses d'études**

### Engagement international

L'éducation permet le développement durable. En tant qu'entreprise active dans le monde entier, nous avons délibérément élargi notre engagement social à l'échelle internationale. En collaboration avec des partenaires que nous connaissons personnellement, nous nous efforçons d'améliorer les **conditions de vie et d'éducation**, principalement en Afrique. Nos liens de longue date avec des associations et des fondations expérimentées nous permettent de disposer de contacts locaux et d'un lien personnel avec les projets.




Nous avons continué à soutenir l'association [Q-RATIO](#) dans la **mise en place d'une structure éducative** avec un centre pour enfants à Lolera, un village Massaï en



**nourriture + éducation pour 250 enfants**

Tanzanie. Outre l'éducation, plus de 250 enfants y reçoivent chaque jour un **repas chaud** – l'après-midi, les locaux sont utilisés pour la **l'éducation des adultes**.

L'association « one change one future » milite pour le droit à l'éducation au Ghana  et construit des écoles de façon autonome. Les [trois premières salles de classe](#) ont été construites en 2023. En 2024, KNIPEX les a équipées de mobilier scolaire. Par ailleurs, KNIPEX a soutenu financièrement deux actions internationales de la [fondation Strahlemann](#) : le projet « Promotion de l'emploi pour les jeunes adultes à Beni (Bolivie) » et le développement des compétences de vie et de la formation professionnelle pour les femmes et les hommes nomades dans le nord du Kenya.

### Engagement culturel

Un paysage artistique et culturel stimulant constitue une base précieuse pour les générations futures. KNIPEX soutient financièrement de nombreux projets dans le domaine de l'art et de la culture et **rend possible des concerts, des représentations théâtrales ou des expositions**. En tant que principal bailleur de [fonds du Bergischen Kultur](#), nous avons soutenu par ce biais, au cours de l'année de référence, 7 projets locaux issus de toutes les disciplines de la scène culturelle indépendante émergente.

Le projet [Urbaner Kunstraum Wuppertal](#), qui a bénéficié d'un soutien, a permis de créer un musée en plein air dans l'espace public. Des artistes internationaux de street art transforment 24 façades réparties dans la ville en objets d'exposition et abordent ainsi des thèmes culturels de la ville.

Le chant et les activités artistiques sont une expression de soi et renforcent la résilience.

Nous voulons offrir ces expériences aux enfants qui bénéficient de peu de stimulation culturelle à la maison. Pour ce faire, nous soutenons notamment le projet « [Culture le matin](#) ». Dix-neuf musiciens ou artistes plasticiens se rendent régulièrement dans douze écoles primaires pour faire de la musique ou peindre avec les enfants. Ils tissent des liens avec eux et les invitent à s'exprimer à travers l'art.

En tant que sponsor principal de [SingPause](#) Wuppertal, nous permettons chaque année à plus de 2.700 enfants du primaire de suivre régulièrement des cours de chant dispensés par des chanteurs et des professeurs de musique qualifiés. Cela permet aux enfants de mieux découvrir leur voix, d'entraîner leur oreille et de présenter fièrement leurs talents lors de concerts. En 2024, 13 écoles primaires de Wuppertal ont participé à ce projet.



**2700**  
enfants qui  
chantent

#### Nos objectifs dans le domaine de la société

- Promotion de l'offre culturelle et de l'égalité des chances
- Contribution active au bien commun
- Améliorer les possibilités d'éducation internationale

## € L'économie

Nous combinons l'aspect durable de l'économie avec un modèle commercial stable et à long terme. Nous poursuivons également l'expansion et le maintien de nos fondements pour assurer notre succès. **Nos objectifs comprennent le maintien de notre solidité financière, la création et le maintien de relations commerciales équitables et basées sur la confiance, et des achats responsables.**

### Gestion solide

KNIPEX s'appuie sur un modèle d'entreprise solide avec un niveau élevé d'autofinancement pour **maintenir son indépendance économique**, sa capacité d'investissement et assurer l'avenir. Nous visons un succès économique à long terme, mais pas à n'importe quel prix. Nous sommes guidés par les valeurs et le principe d'un développement économiquement, socialement et écologiquement durable.



Nous entretenons **de bonnes relations à long terme** avec nos clients et nos fournisseurs ; et nous agissons selon les principes de l'honnêteté commerciale. Il est également important pour nous **d'améliorer continuellement nos produits et de processus.**

En développant continuellement notre réseau commercial international, nous assurons le développement à **long terme de nouveaux marchés**. Nous vendons nos outils dans plus de 100 pays à travers le monde. Parallèlement, nous attachons une grande importance à nos racines dans notre région d'origine. Nous voulons **contribuer au développement positif de notre région**. Outre des emplois bien rémunérés et le paiement de nos impôts, nous y contribuons en sélectionnant consciemment des fournisseurs et des partenaires commerciaux locaux et en soutenant et en faisant des dons à des associations et initiatives locales.



Des clients de plus  
de **100** pays

Nous faisons face aux défis croissants posés, par exemple, par des chaînes d'approvisionnement qui restent sous pression et par des mesures protectionnistes de plus en plus nombreuses. Nous y répondons par des contre-mesures adaptées, telles qu'**une coopération** plus étroite **avec nos fournisseurs**, la mise en place de plans de secours et **des mesures préparatoires** pour faire face à la menace de la hausse des droits de douane.

Afin de renforcer le **dialogue** permanent **avec nos parties prenantes**, KNIPEX participe à des initiatives et des associations telles que la « Circular Valley », la Fachverband Werkzeugindustrie (FWI), l'European Tool Association CEO ou le réseau d'entreprises familiales Maschinenraum. KNIPEX est également régulièrement présent sur des salons et des manifestations afin d'entretenir un contact direct et personnel avec nos clients et utilisateurs.

## Investir pour un bon avenir

Nous sommes convaincus qu'une **bonne fondation d'entreprise** est la base d'une activité réussie. Outre des employés qualifiés et engagés, des installations de production modernes sont cruciales pour la **précision et la qualité de nos produits**. Les investissements dans nos installations de production sont régulièrement supérieurs aux amortissements. En 2024, nous avons investi dans tous les domaines de production et mis en service un total de 33 nouvelles machines et installations pour un coût d'acquisition de plus de 25,3 millions d'euros.



**25,3 millions d'euros €**  
Investissements dans les fusions et acquisitions

En 2024, la part de nos investissements directement consacrés au développement durable s'élevait à 9,3 % (contre 5,9 % en 2023). Il convient de noter l'installation de nos nouveaux marteaux de forgeage qui réduisent les nuisances sonores et intègrent un système de récupération de chaleur. Grâce à un nouveau système d'échangeur sélectif et à des installations de traitement supplémentaires, les eaux usées sont traitées et différents systèmes d'extraction améliorent la qualité de l'air dans nos halls de production. Nous investissons également dans de nouvelles technologies économes en énergie, des équipements de transport sans conducteur et d'autres automatisations.



Afin d'améliorer l'ergonomie de nos postes de travail, nous fournissons régulièrement des aides au transport supplémentaires (telles que des appareils de levage ou des chariots mobiles) et investissons dans d'autres améliorations ergonomiques.

D'importants investissements dans de nouvelles installations et de nouveaux bâtiments sont également prévus pour les années à venir afin de renforcer encore la viabilité future de KNIPEX.

## La haute qualité est notre norme

La promesse de qualité KNIPEX se traduit par une **longue durée de vie de nos produits**, ce qui contribue directement à l'objectif de **préservation des ressources**. La qualité des produits est d'ores et déjà au cœur des préoccupations dès la phase de développement de nouveaux produits. Notre système complet de gestion des réclamations garantit que, si une réclamation survient, les causes sont systématiquement analysées et corrigées. La qualité des produits comprend également un niveau élevé de **sécurité et une ergonomie optimale de nos outils**. Notre responsable de la conformité des produits et un comité spécialement créé à cet effet travaillent en permanence pour répondre aux exigences toujours plus strictes en matière de sécurité et veiller à ce que les limites de substances nocives autorisées sur les différents marchés soient toujours largement respectées. Grâce à des améliorations dans la production et à l'optimisation des composants et des produits, également en collaboration avec nos fournisseurs, nous travaillons



à la réalisation de notre objectif qui est de fabriquer des produits sûrs et **d'une qualité constante**. Par exemple, les composants et les plastifiants



contenant du plomb ont déjà été presque entièrement remplacés dans nos produits. Nous évitons également l'utilisation de substances chimiques dites « éternelles » dans nos produits.

Lors de la sélection des composants de nos produits, nous veillons à ce qu'ils répondent aux exigences du règlement REACH et qu'ils **soient recyclables**.

## Innovations

KNIPEX mise sur son haut niveau d'innovation pour répondre au mieux aux besoins de ses clients et conserver sa position de leader sur le marché. Notre objectif est de déposer **plusieurs brevets chaque année**. En 2024, nous avons commencé à équiper notre gamme de poignées confort nouvellement développées. Nous avons également lancé plusieurs nouveaux produits, notamment un nouveau couteau à dénuder sécurisé et de nouveaux coupe-câbles à coupe par paliers. Dans le domaine de la production, nous misons de plus en plus sur **l'automatisation afin de réduire la charge de travail de nos employés**, et utilisons des technologies laser et l'impression 3D pour les pièces de maintenance. Récompensés par le label BSFZ pour la recherche et le **développement en interne**, nous profitons de la possibilité de faire financer nos projets de recherche. En 2024, nous avons obtenu des décisions de financement positives pour 6 projets différents. Nos produits innovants font souvent l'objet de violations des droits de propriété. Nous défendons de manière cohérente et avec succès les droits de propriété enregistrés, en particulier sur les plateformes en ligne du monde entier.



## Numérisation

L'automatisation et la numérisation ont pris une importance considérable dans tous les domaines de l'entreprise. Un service informatique spécialement créé à cet effet fait avancer les questions numériques de manière stratégique et ciblée.

L'utilisation des **technologies cloud** et de **l'intelligence artificielle** vise à simplifier les flux de travail et les processus et à les rendre plus efficaces, comme par exemple la saisie automatisée des commandes à l'aide de robots capables d'apprendre. Nous avons mis en place un comité interdépartemental chargé de gérer les initiatives en matière de numérisation.

En 2024, nous avons mis en œuvre des projets tels qu'une **carte de visite numérique**, un intranet KNIPEX modernisé et un logiciel de gestion de projets. Nous offrons à nos employés leur propre accès à des assistants virtuels pour les questions générales. Nous avons également **formé des chatbots** pour divers cas d'utilisation spécifiques et les avons mis à la disposition des collaborateurs. Les projets informatiques pertinents sont suivis par un comité dédié, le Conseil informatique. Outre le service informatique interne et les prestataires externes, nous travaillons également sur ces thèmes avec LMIS AG, qui fait partie du groupe KNIPEX depuis 2017. KNIPEX s'appuie par exemple sur le produit Dynamian de LMIS pour effectuer

la maintenance et la modernisation des machines sans instructions fastidieuses. LMIS AG nous soutient également avec des modules d'IA, en particulier dans les projets de numérisation.

## Éthique et conformité

Par le passé, nous avons toujours agi dans le respect de notre mission et de nos valeurs. Afin de répondre aux besoins changeants de nos parties prenantes, nous mettons constamment en place des dispositions, des procédures et des mesures supplémentaires visant à prévenir et à clarifier les violations de conformité.



Afin d'identifier les thèmes pertinents pour nous, nous avons fait réaliser une analyse initiale des risques de conformité et identifié les thèmes correspondants dans les domaines de la lutte contre la corruption, des pratiques anticoncurrentielles et de la gestion responsable de l'information. L'analyse des risques de conformité est répétée à intervalles réguliers, y compris en 2024. Sur cette base, nous avons édicté une directive interne sur l'éthique, les droits de l'Homme et les conditions de travail.

KNIPLEX a mis en place une **procédure d'alerte** afin de traiter les signalements de violations de la loi ou de comportements fautifs dans l'esprit de notre « directive sur l'éthique, les droits de l'homme et les conditions de travail » et de protéger l'anonymat du lanceur d'alerte.



Les collaborateurs sont régulièrement formés à notre « Politique en matière d'éthique, de droits de l'homme et de conditions de travail » et aux thèmes de la lutte contre la corruption et des pratiques anticoncurrentielles en présentiel. Les modules d'e-learning sont obligatoires pour tous les collaborateurs disposant d'un poste de travail informatique.



## Protection et sécurité des données

La protection et la sécurité des données sont des aspects essentiels dans tous les domaines et font l'objet d'une attention particulière grâce à des mesures techniques et organisationnelles telles que des formations. Cela concerne la protection des données internes de l'entreprise ainsi que celles des collaborateurs, des clients et des fournisseurs. À l'aide de tests et de simulations, réalisés également avec des partenaires externes, nous identifions les points à améliorer et les vulnérabilités, puis élaborons des mesures appropriées en collaboration avec les personnes compétentes. Nous fournissons à nos collaborateurs différentes directives afin de renforcer la **sécurité informatique** et de garantir la **protection des données**.

Nous avons mis en place un système de gestion des urgences pour les incidents informatiques. Notre système d'alerte peut également être utilisé pour signaler des

incidents de protection des données.

Un **outil d'apprentissage en ligne** est utilisé pour former et consulter le contenu, puis évaluer les acquis et les points à améliorer.

### Approvisionnement durable

Le respect de la loi, l'équité et le respect des droits de l'homme et de la dignité humaine sont importants pour nous, non seulement au sein de notre propre entreprise, mais aussi dans notre **chaîne d'approvisionnement**. Nous ne tolérons pas le travail des enfants, les conditions de travail inhumaines ou les violations des aspects environnementaux. Nous considérons qu'il est de notre responsabilité non seulement de faire respecter ces principes dans notre domaine de compétence direct, mais **aussi de les promouvoir et de les garantir dans la chaîne d'approvisionnement** et de donner suite à toute indication de violation. Le responsable des achats et, si nécessaire, les services chargés de la conformité en sont responsables, y compris notre instance dirigeante.



Notre objectif est d'obtenir la reconnaissance écrite de notre code de conduite ou d'un code de conduite équivalent de la part de nos 200 principaux fournisseurs d'ici fin 2025. Nous nous sommes également fixé pour objectif de former 100 % de nos acheteurs à l'approvisionnement durable.

### Relations commerciales avec les fournisseurs

Nous tenons compte des aspects sociaux et environnementaux dans plusieurs étapes de notre processus d'approvisionnement. Nos exigences et nos demandes en matière de normes sociales et environnementales font partie intégrante de nos contrats avec nos fournisseurs. Outre les normes sociales et environnementales, les « Conditions générales d'achat » obligatoires comprennent également notre Code de conduite en tant que clause contraignante. Nous **dialoguons** avec nos fournisseurs dans un esprit de partenariat et à un **niveau individuel** afin de garantir et de développer en permanence les normes que nous nous sommes fixées. Les suggestions d'amélioration soumises par nos partenaires, fournisseurs et autres parties prenantes externes sont activement prises en compte et font l'objet d'un suivi et sont examinées lors des **discussions avec les fournisseurs**. Nous attendons également de nos fournisseurs qu'ils respectent les normes et valeurs décrites ci-dessus dans leurs propres chaînes d'approvisionnement et nous contrôlons cela dans le cadre de notre évaluation annuelle systématique des fournisseurs.



## Approvisionnement local & transport respectueux du climat

Nous nous efforçons d'être proches de nos fournisseurs et prestataires de services. Les courtes distances facilitent le dialogue entre les partenaires et réduisent les émissions liées au transport. Les dépenses réalisées dans la région **renforcent l'économie et la société locales**. Nous préférons donc travailler avec des partenaires locaux, y compris des petites entreprises, en mettant toujours l'accent sur la qualité et la fiabilité des livraisons. Notre objectif est qu'au moins 85 % de nos fournisseurs soient basés en Allemagne.

En 2024, 88 % de nos fournisseurs étaient basés en Allemagne et 3 % hors d'Europe en termes de budget d'approvisionnement. 48 % de nos fournisseurs proviennent de notre Land, la Rhénanie-du-Nord-Westphalie, et 20 % du triangle urbain de Bergisch (2023 : 87/2/53/28 %).



100% Approvisionnement

88% Allemagne

48% Rhénanie-du-Nord-Westphalie

20% Région du Bergisches Triangle urbain

La **punctualité et l'intégralité des livraisons** sont pour nous une priorité. C'est pourquoi nous travaillons en permanence à l'extension de nos capacités et à l'amélioration de notre fiabilité. Dans la mesure du possible, nous choisissons des solutions d'expédition respectueuses du climat. Nous conseillons également à nos fournisseurs, lorsque cela est possible, d'utiliser des options d'expédition neutres sur le plan climatique, telles que des **services de livraison de colis neutres en carbone**, de choisir des itinéraires planifiés efficaces sur le plan logistique et d'éviter les trajets à vide inutiles. Nous encourageons et soutenons l'utilisation de systèmes de conteneurs réutilisables.

## Inclusion

Nous voulons également faciliter l'accès à la vie active des publics défavorisés. Notre collaboration avec des ateliers protégés locaux est un outil qui a fait ses preuves depuis de nombreuses années. Nous travaillons ensemble pour constituer nos gammes de produits et entretenir nos espaces verts. 37 personnes **en situation de handicap** sont employées à temps plein chez KNIPEX (2023 : 38). Nous renforçons ainsi notre région sur le plan social et économique. Conformément aux dispositions de notre charte fournisseurs, nous recommandons et attendons également ce type d'engagement de la part de nos fournisseurs. D'ici 2025, nous prévoyons d'augmenter le nombre de personnes en situation de handicap employées en collaboration avec un partenaire local.



### Nos objectifs dans le domaine de l'économie

- Maintenir notre solidité financière et notre indépendance
- Des relations commerciales à long terme basées sur la confiance
- Achats écologiquement et socialement responsables

Nous nous engageons à respecter les dix principes du Pacte mondial des Nations unies

**Principe 10**

Les entreprises doivent lutter contre toutes les formes de corruption y compris l'extorsion et la corruption.

**Principe 9**

Les entreprises devraient accélérer le développement et la diffusion de technologies respectueuses de l'environnement.

**Principe 8**

Les entreprises devraient prendre des initiatives pour promouvoir une plus grande sensibilisation à l'environnement.

**Principe 7**

Les entreprises devraient suivre le principe de précaution lorsqu'elles traitent des problèmes environnementaux.

**Principe 6**

Les entreprises doivent œuvrer à l'élimination de la discrimination en matière d'emploi et de profession.

**Principe 1**

Les entreprises doivent soutenir et respecter la protection des droits humains internationaux.

**Principe 2**

Les entreprises doivent veiller à ne pas se rendre complices de violations des droits de l'homme.

**Principe 3**

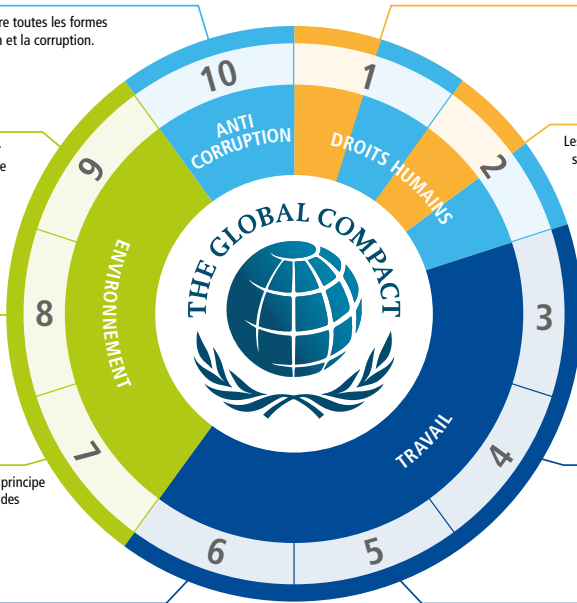
Les entreprises doivent défendre la liberté d'association et la reconnaissance effective du droit à la négociation collective.

**Principe 4**

Les entreprises doivent préconiser l'élimination de toutes les formes de travail forcé.

**Principe 5**

Les entreprises devraient être favorables à l'abolition des le travail des enfants.



Nous voulons contribuer activement à la réalisation des 17 objectifs de développement durable (ODD)

