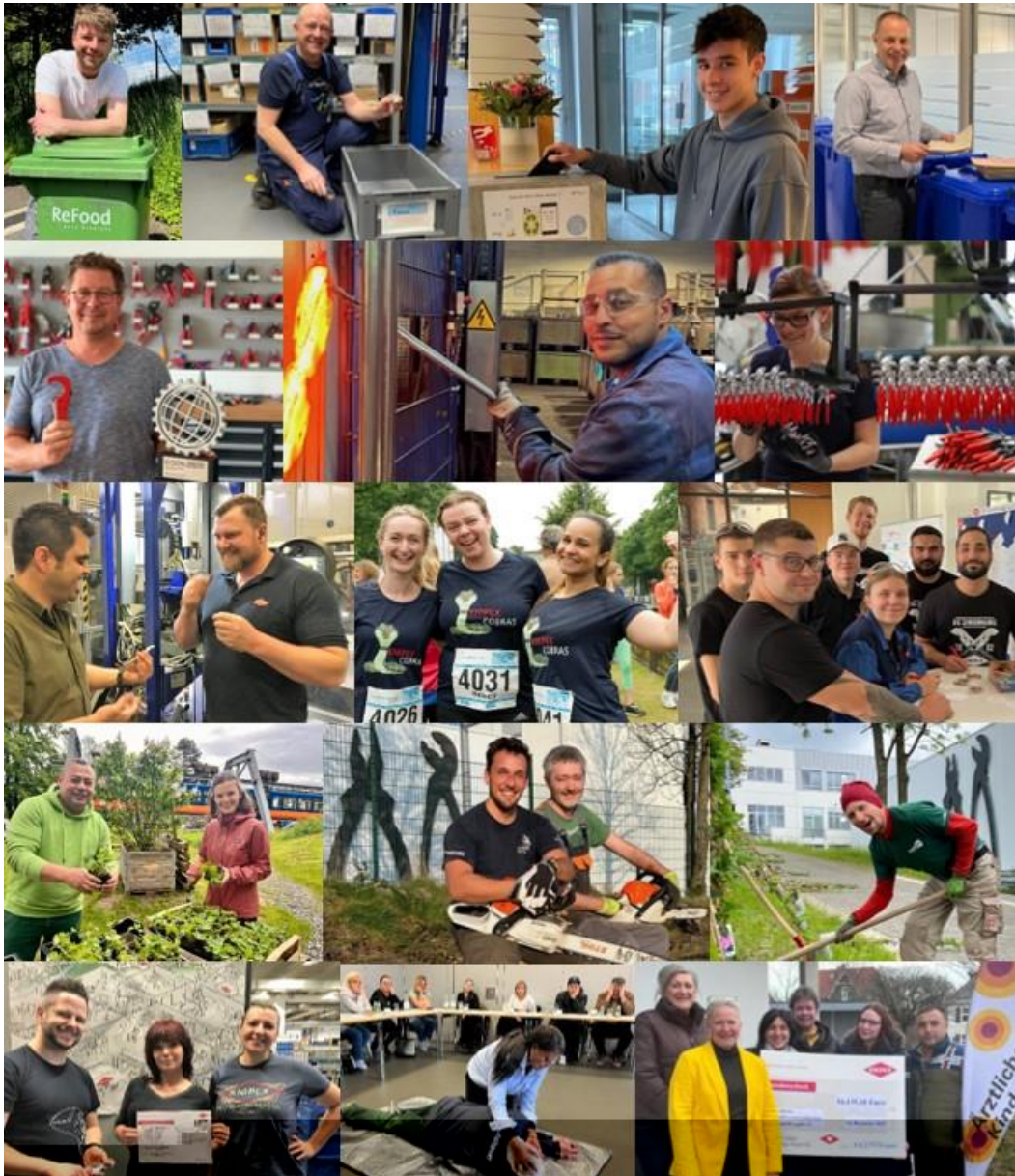




Nous prenons nos responsabilités



Rapport Développement Durable KNIPEX 2023

Période examinée : du 1er janvier au 31 décembre 2022

Rapport Développement Durable – KNIPEX 2023

La responsabilité constitue un élément central de l’histoire de l’entreprise KNIPEX, qui dure depuis plus de 140 ans. Notre entreprise ne jouira d’un avenir prometteur que si nous traitons les individus et l’environnement avec respect. C’est pourquoi, malgré nos normes déjà élevées, nous cherchons en permanence à améliorer notre durabilité dans les domaines de l’écologie, des employés, de la communauté et de l’économie. Ce rapport sur le développement durable présente les résultats obtenus en 2022 et les objectifs que nous nous sommes fixés pour les années à venir.

Nous nous engageons à respecter les dix principes du Pacte Mondial des Nations Unies et à contribuer activement à la réalisation des 17 Objectifs de Développement Durable (ODD).



Écologie



Société



Employés



Économie



Dans ce rapport, nous utilisons les icônes associées pour indiquer clairement quel principe du Pacte mondial nous avons amélioré et à quel ODD nous avons contribué. Pour cela, nous utilisons ces symboles bien connus. À la fin du rapport se trouve un aperçu des dix principes et des 17 objectifs.



Écologie

En tant qu'entreprise, nous vivons des conditions et des ressources dont nous assumons la responsabilité de la qualité et du maintien. **Nos objectifs sont de réduire de moitié nos émissions de gaz à effet de serre d'ici 2030 par rapport à 2020, d'atteindre la neutralité climatique d'ici 2045 au plus tard, de réduire continuellement et systématiquement notre consommation d'énergie spécifique et nos déchets liés à la production, de promouvoir une production économe en ressources et d'accroître la stabilité écologique.**

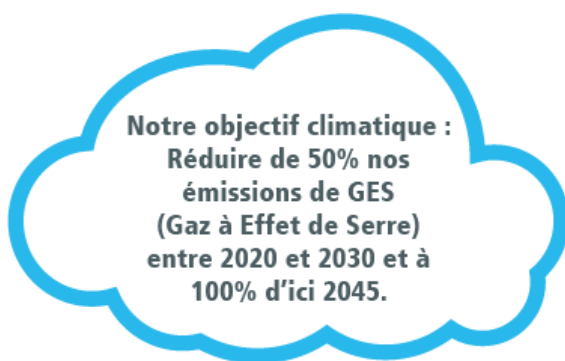
Grâce à une communication et à des formations régulières sur les objectifs et les mesures de durabilité écologique mises en œuvre, nous sensibilisons nos employés à la nécessité d'une action responsable et durable.

Gestion du climat chez KNIPEX

Avec notre gestion de la protection du climat, nous nous engageons à agir en faveur du climat. Nous avons compensé les émissions nocives pour l'environnement, causées par nos activités, fixé des objectifs de réduction des émissions de gaz à effet de serre et formulé une stratégie climatique pour atteindre systématiquement ces objectifs. Ce faisant, nous concentrons d'abord nos activités sur les domaines ayant le plus grand potentiel d'influence. Nous voulons apporter une contribution mesurable à la protection du climat.

Stratégie climatique

Nous avons identifié les sources d'émissions pertinentes pour nous et évalué les possibilités, les opportunités et les risques associés. Nous avons analysé nos émissions de gaz à effet de serre des champs d'application 1 et 2 (scopes 1 et 2) et les émissions importantes du champ d'application 3 (scope 3) conformément au protocole internationalement reconnu sur les gaz à effet de serre.



Nous avons défini notre cadre d'action sur cette base. Il nous donne une orientation pour le développement continu de nos activités entrepreneuriales. Nous rendons compte régulièrement et de manière transparente de nos objectifs, de nos mesures et de nos succès. Nous avons ancré l'équipe de direction responsable de la mise en œuvre de notre système de gestion de l'énergie, de l'environnement et du climat dans tous les départements.

Lorsqu'il s'agit d'atteindre nos objectifs climatiques, la réduction absolue, efficace et durable des gaz à effet de serre est prioritaire. Pour réduire la consommation d'énergie fossile, nous nous appuyons sur des solutions technologiques et/ou organisationnelles ainsi que sur le recours aux énergies renouvelables.

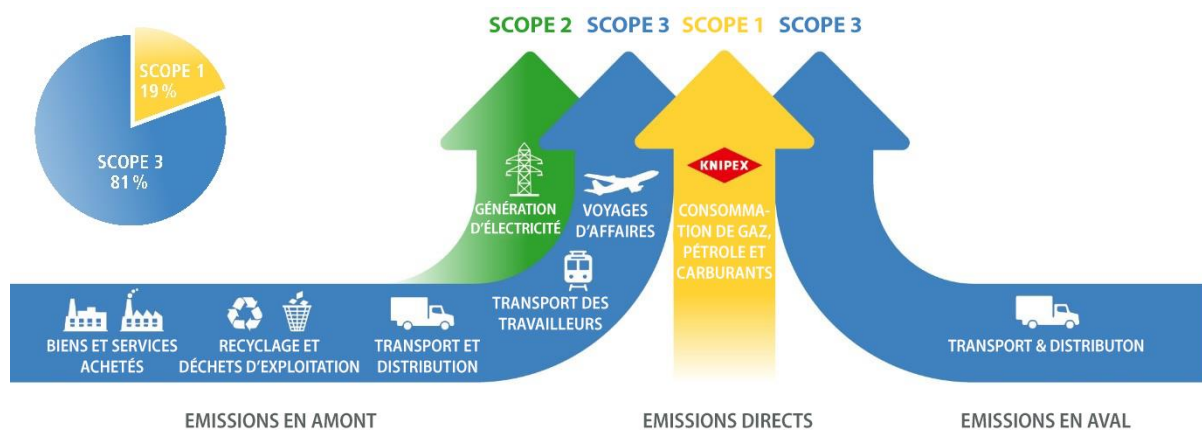
Nous assumons la responsabilité des émissions de gaz à effet de serre du champ d'application 3 (scope 3) en identifiant et en utilisant nos options d'influence. Nous abordons la réduction des émissions dans la chaîne d'approvisionnement avec nos partenaires commerciaux de manière collaborative et tournée vers la recherche de solutions. Nous accordons la priorité aux investissements visant la protection du climat de manière à obtenir la réduction la plus efficace, la plus absolue et la plus durable des émissions.



Nous considérons les mesures de compensation comme la dernière mesure lorsque l'évitement, la réduction ou la substitution ne sont pas possibles. D'une part, la compensation est un investissement qui doit être fait chaque année et, à notre avis, n'est donc pas durable. D'autre part, les possibilités de compensation, par exemple à travers des projets de reboisement, restent globalement limitées.

Bilan des gaz à effet de serre

En 2022, nous avons émis 19 295 (2021 : 24 393) tonnes de CO₂e, tous champs d'application confondus.



La détermination de notre empreinte carbone s'appuie sur une base de données audité, prenant en compte nos étapes de création de valeur. L'inventaire est mis à jour chaque année, en utilisant les facteurs d'émission primaires lorsqu'ils sont disponibles et les autres facteurs d'émission officiels. Un bureau d'experts indépendant a vérifié notre bilan selon DIN ISO 14064-01 + 14064-03.

Le bilan montre que l'utilisation du gaz ainsi que l'acier acheté sont les principales causes d'émissions de gaz à effet de serre chez KNIPEX. Cette connaissance nous permet d'identifier les actions qui permettront d'obtenir des réductions significatives. Notre passage complet à l'électricité verte depuis le début de l'année 2022 nous a permis d'atteindre la neutralité carbone dans le Scope 2.

Consommation d'énergie et réduction des gaz à effet de serre

Depuis longtemps, nous nous efforçons d'obtenir une réduction continue de la consommation d'énergie et des émissions de CO₂ dans notre production de pinces ; nous identifions chaque année des mesures concrètes à cet effet. Les optimisations dans l'ingénierie des installations et dans la sélection des processus ainsi que les mesures de modernisation nous aident à assumer notre responsabilité environnementale. Depuis 2014, KNIPEX est organisé selon un système de gestion de l'énergie conforme à la norme DIN ISO 50001. Un large comité composé de salariés impliqués dans la gestion de l'énergie au sein de leur département poursuit systématiquement la réduction des énergies spécifiques utilisées – gaz, électricité, pétrole et carburants. En 2022, nous





avons utilisé 40,98 gigawattheures d'énergie dans l'ensemble de l'entreprise, ce qui correspond à 3 718 (2021 : 3 731) tonnes de CO₂e dans le scope 1 et 0 (2021 : 7 774) tonnes de CO₂e dans le scope 2. En 2022, la consommation d'énergie spécifique, c'est-à-dire la consommation d'énergie requise ventilée selon les différentes pinces, a été réduite de 7 % pour atteindre 2,42 kWh par pince. L'objectif des experts en énergie est de réduire la consommation d'énergie spécifique de 5 % supplémentaires en 2023.

Scopes 1 et 2

19 % de nos émissions de gaz à effet de serre peuvent être affectés au champ d'application 1.



Nous avons réalisé d'importants investissements visant à économiser de l'énergie en 2022, notamment grâce à la poursuite du développement de la récupération de la chaleur perdue ainsi qu'au développement et à la modernisation du système de traitement thermique. Nous avons installé à titre expérimental des brûleurs de dernière génération dans certains fours de l'unité de trempe. Outre l'amélioration de l'efficacité énergétique, nous avons également mis en place les premières conditions préalables à l'utilisation de l'hydrogène. En modifiant les paramètres du processus pendant les traitements thermiques, nous avons réduit notre consommation de gaz. Les investissements dans l'éclairage LED contrôlé intelligemment, les changements dans le flux de processus pour les systèmes de trempage et l'expansion continue de nos systèmes de gestion des services du bâtiment sont perceptibles dans notre réduction de la consommation d'électricité. Les investissements de modernisation que nous avons engagés dans nos procédés à chaud visent à réduire la consommation d'énergie spécifique dans les années à venir. Nous envisageons d'utiliser de l'hydrogène dans nos procédés à chaud.

Sept bornes de recharge supplémentaires ont été installées en 2022 pour développer l'e-mobilité. Au total, 13 bornes de recharge, dont deux sont publiques, alimentent en énergie solaire auto-générée les véhicules de notre flotte d'entreprise ainsi que les voitures électriques privées de nos collaborateurs.

KNIPEX poursuit sa croissance. En 2022, nous avons construit un nouveau hall de production, augmentant ainsi nos capacités de production d'env. 4 250 m² en termes de surface de production. D'autres extensions en termes d'espace et de capacités de production sont également prévues pour 2023. Les bâtiments et les installations de production nécessitent des combustibles fossiles pour fonctionner. Nous ne voulons pas formuler un objectif absolu de réduction de nos émissions de Scope 1 sur cette base pour le moment. Notre objectif pour 2023 est clair : nous visons une réduction de la consommation d'énergie spécifique de 5 % supplémentaires par rapport à l'année précédente.



Scope 2

Depuis janvier 2022, KNIPEX n'utilise que de l'électricité verte, ce qui signifie que nos émissions de Scope 2 sont neutres. Une économie supplémentaire de notre électricité spécifique utilisée ainsi que la poursuite de l'expansion de notre énergie solaire autoproduite restent des objectifs. Deux installations photovoltaïques prévues et mises en service en 2022 permettront d'augmenter la capacité du système de 55 % pour atteindre 275 kWp à partir de la mi-2023.





Scope 3

Le champ d'application 3 représente 15 577 (2021 : 12 887) tonnes de CO₂e, soit 81 % de nos émissions de gaz à effet de serre. La plus grosse part est constituée des émissions de Scope 3 en amont pour l'acier acheté et son transport jusqu'à notre usine. L'augmentation de nos achats d'acier pour les pinces, liée à la croissance, est à l'origine de l'augmentation de plus de 20 % de nos émissions de Scope 3. Nous sommes déjà en contact avec tous nos fournisseurs d'acier et avons déjà identifié un premier potentiel de réduction. Plus précisément, nous étudions comment nous pouvons atteindre un niveau encore plus élevé de recyclage des déchets et nous ferons des essais avec de l'acier à plus faible émission en production à partir de la mi-2023. Parce que garantir la haute qualité et la précision habituelle de la production à grande échelle de nos pinces est une priorité absolue, ces essais sont d'autant plus complexes et nous ne pouvons pas espérer enregistrer des succès immédiats dans la mise en œuvre. À l'automne 2022, nous avons formé un groupe de travail visant à augmenter systématiquement l'efficacité des matériaux. Nous espérons enregistrer les premiers succès dans ce domaine en 2023. Une production plus élevée de pinces pour la quantité d'acier utilisée devrait non seulement réduire les émissions du champ d'application 3, mais aussi réduire durablement les émissions tout au long de notre chaîne de valeur. Traditionnellement, KNIPEX a misé sur des trajets de transport courts pour les marchandises achetées grâce à la coopération avec des fournisseurs nationaux ou locaux.



Les émissions liées aux trajets domicile-travail de nos employés représentent une autre part importante des émissions du champ d'application 3. Nous avons déjà pris des mesures par le passé pour sensibiliser nos employés à une mobilité respectueuse du climat et pour la rendre attractive. Dans le même temps, l'éloignement géographique de nos collaborateurs s'agrandit avec l'entreprise. Cependant, la majorité d'entre eux sont amenés à utiliser des machines de production sur le site et n'ont donc pas d'option de télétravail. Avec l'aide d'un prestataire externe, nous analysons les réductions potentielles dans le cadre d'un concept de mobilité durable. À l'automne 2022, une enquête portant sur les schémas de mobilité actuels et les attentes en la matière a été menée auprès des employés de l'ensemble de l'entreprise. Fin 2022, nous avons jeté les bases de la réintroduction de la location de vélos.



Nous nous sommes fixé l'objectif ambitieux de réduire nos émissions de Scope 3 à moins de 10 000 tonnes de CO₂e d'ici 2030, malgré une prévision de croissance à deux chiffres.

Projets de protection du climat

Depuis 2016, nous participons au reverdissement du désert libyen avec un partenaire local que nous connaissons depuis de nombreuses années. En plus du reboisement, nous obtenons ici des effets sociaux positifs, comme la création d'emplois. Jusqu'à présent, 49 366 arbres y ont été plantés, compensant 1 804 tonnes de CO₂ par an. Nous sommes en contact régulier avec notre partenaire, assurons des plantations de remplacement en cas de dégâts climatiques sur les jeunes plantations et prévoyons de poursuivre cet engagement.



Gestion des matériaux : cycle de ressources

Notre objectif est l'utilisation prudente des ressources et la réduction systématique de nos déchets liés à la production. Depuis 2014, nous utilisons un système de gestion environnementale conforme à la norme DIN ISO 14001. Les ressources qui ne sont même pas utilisées ne doivent pas être éliminées. Grâce à des mesures ciblées, nous réduisons la consommation et renforçons la sensibilisation. En collaboration avec nos entreprises d'élimination, nous vérifions et évaluons nos cycles de matériaux afin d'identifier les réductions potentielles et d'augmenter le taux de recyclage.



En ce qui concerne les matières premières et les fournitures, nous veillons à ce qu'elles soient utilisées en fonction des besoins et vérifions régulièrement s'il existe d'autres solutions plus respectueuses de l'environnement. En 2022, par exemple, nous avons abandonné les produits de nettoyage à base de solvants pour les composants des machines au profit de nettoyeurs présentant un taux d'évaporation plus faible.



Le système de microfiltration installé fin 2021 devrait réduire durablement et significativement nos déchets de dégraissage. Des difficultés techniques de démarrage et l'indisponibilité de pièces de rechange ont fait que la mise en service effective a été reportée plusieurs fois au-delà de 2022 et que nos attentes n'ont pas encore été satisfaites.

Nous recyclons 100 % des déchets d'acier, de gravats, de papier, de carton et de bois que nous produisons en les retournant aux producteurs concernés. Les résidus de plastique produits lors de la fabrication de nos poignées de pinces et de nos mâchoires de protection sont réintroduits dans le processus de moulage par injection sous forme de régranulat. Notre taux de collecte sélective de 98 % conformément à l'ordonnance sur les déchets commerciaux a également été confirmé par un expert indépendant en 2022.

Nous donnons à nos employés la possibilité d'emporter chez eux les matériaux dont ils n'ont plus besoin et de les réutiliser. Cela concerne principalement les vieux cartons et le bois, mais aussi les produits de qualité B non vendables et les ressources mises au rebut qui, autrement, devraient être éliminées.

Plus de 98 % de nos clients au sein de l'UE reçoivent leurs factures sous forme numérique. Malheureusement, en dehors de l'UE, nous ne pouvons pas nous passer de la version papier en raison des documents douaniers requis. 94 % de toutes les factures émanant de nos fournisseurs et prestataires de services nous parviennent par voie numérique. Ici aussi, nous continuons à augmenter le niveau de numérisation afin de préserver les ressources en papier.

En raison de leur poids élevé, nos pinces doivent répondre aux exigences les plus strictes en matière d'emballage de vente et d'expédition. Lors de l'expédition vers nos clients étrangers, les pinces doivent également être protégées de la poussière et de l'humidité. Plus de 83 % de nos pinces sont vendues dans des boîtes fabriquées à partir de matériaux 100 % recyclés. En ce qui concerne le matériel d'expédition, nous utilisons également des solutions de rechange qui permettent d'économiser les ressources. Nous avons remplacé nos sacs de livraison en plastique par des sacs en papier et, en 2022, nous avons remplacé le ruban adhésif en PVC par du ruban adhésif en polypropylène. Nous testons actuellement différents matériaux et un parc de machines modifié pour les matériaux de rembourrage utilisés.

La production et le nombre d'employés, qui ont également fortement augmenté en 2022, ainsi que les mesures supplémentaires d'assurance qualité ont entraîné une augmentation disproportionnée de certains déchets. D'importantes surfaces ont été déblayées en prévision de démolitions et de nouvelles constructions, ce qui a entraîné une augmentation des déchets résiduels et du papier/carton en particulier. En 2022, nos activités ont généré 932 (2021 : 875) tonnes de déchets dits « dangereux » et 743 (2021 : 554) tonnes de « déchets non dangereux », ce qui a porté à 103,3 (2021 : 93,54) kg l'augmentation de la quantité spécifique de déchets pour 1 000 pinces produites.



Lors de l'évaluation annuelle de nos principales entreprises d'élimination des déchets, nous vérifions les aspects de solvabilité, de certification (preuve de pratiques professionnelles, DIN ISO 14001, 9001, 50001) et de critères subjectifs (communication, fiabilité et innovation). Une moyenne de 80,1 points, sur un maximum de 100, a été attribuée en 2022.



Dans le but d'agir activement contre la pollution de l'environnement en dehors de notre sphère d'influence directe, KNIPEX s'engage, depuis 2020, à soutenir une start-up pour réduire la pollution dans les régions où les déchets ont des incidences très négatives sur la vie des gens. La société [Plastic Fischer](#) s'appuie sur la faisabilité technique avec les conditions les plus simples sur site pour éliminer les déchets plastiques des affluents et construit ainsi une infrastructure de réduction des déchets dans les océans. En 2022, Plastic Fischer a pêché 21 tonnes de plastique dans les affluents du Gange pour le compte de KNIPEX, ce qui correspond à environ un million de sacs plastiques. Parallèlement, des emplois avec un revenu régulier ont été créés pour 49 personnes. Nous poursuivons cet engagement en 2023.



Gestion de l'eau

L'eau est la ressource la plus importante de notre planète et la base de la vie pour les personnes, les animaux, les plantes et les écosystèmes. Notre gestion opérationnelle de l'eau vise à utiliser les ressources en eau aussi efficacement que possible à l'aide de mesures et de processus techniques et structurels et à éviter la pollution de l'eau.

En 2022, notre consommation d'eau est passée à 41 004 m³ (2021 : 30 890) en raison de l'augmentation des volumes de production et du nombre d'employés, ainsi que des mesures d'hygiène nécessaires pour le système d'eau de refroidissement. Sur ce total, 37 % étaient de l'eau de puits et 63 % de l'eau de ville. Nos circuits d'eau (eau de refroidissement, eau de douche, eau entièrement dessalée, eau de chauffage, eau de puits, eau d'extinction) sont soumis à des réglementations légales et à des spécifications de test strictes, que nous respectons par des tests réguliers en interne et en laboratoire externe indépendant. Les technologies modernes, les composants du système économes en eau, le système d'eau de refroidissement en circuit fermé et les pommeaux de douche à faible consommation d'eau réduisent la consommation d'eau. Un système intelligent de contrôle des bâtiments pour surveiller et contrôler nos débits d'eau nous aide également.



Les eaux usées de la propre station d'épuration de l'entreprise sont contrôlées en interne plusieurs fois par jour et régulièrement par des laboratoires externes tout au long de l'année afin de garantir le respect des valeurs limites. Nous avons amélioré l'analyse interne grâce aux qualifications et à l'optimisation des processus en 2022. L'organisme de contrôle Wupperverband responsable de KNIPEX a mesuré un ratio d'eaux usées de 0,73 mg/l pour janvier et juin 2022 pour nos eaux usées. En 2022, le total des polluants rejetés dans l'eau s'élevait à 33,9 (2021 : 125,3) kg.

Nous avons aménagé un étang de manière naturelle pour la rétention des eaux d'extinction. Pour assurer les exigences des sapeurs-pompiers et en même temps protéger la population animale et végétale dans et autour de l'étang, nous avons installé une filtration biologique.

Notre gestion de l'eau comprend également la collecte, l'utilisation et l'infiltration des eaux de pluie. Les toits végétalisés de nos halls de production, construits en 2018 et en 2022, servent également de réservoir d'eau et de tampon en cas de fortes pluies. Dans la mesure du possible, nous avons imperméabilisé les surfaces scellées à l'aide de matériaux appropriés tels que le gazon de gravier. Nous avons créé des voies d'eau de secours et des zones tampons à l'aide de tranchées d'infiltration et de rigoles. Nous avons également créé des canaux de dérivation et des zones tampons pour éviter des inondations.





Émissions et pollution locales

KNIPEX est une entreprise périurbaine avec des immeubles résidentiels à proximité immédiate. La protection des personnes et de la nature à proximité de notre usine est tout aussi importante pour nous que la protection des personnes qui se trouvent dans l'usine. Nous veillons à limiter au maximum l'impact de nos activités sur l'environnement local. Les émissions de bruit, de poussière, d'éventuelles pollutions locales et de vibrations sont contrôlées régulièrement par notre système de gestion environnementale et des laboratoires d'essais externes certifiés et sont inférieures aux valeurs limites légales.

Le bruit ne peut pas être totalement évité dans nos processus de production. Nous prenons des mesures techniques et organisationnelles étendues de protection contre le bruit dans les installations de production et les bâtiments. Lors de la planification de nouveaux systèmes, nous utilisons par précaution des rapports d'évaluation d'experts externes pour déterminer les nuisances sonores possibles afin de planifier la meilleure protection possible contre les émissions. Les nuisances sonores réelles sont vérifiées lors de la mise en service des systèmes. Des lignes directrices assurent la mise en place de mesures d'insonorisation. En 2022, nous avons installé des silencieux optimisés sur plusieurs de nos systèmes d'extraction et décalé la livraison d'azote, très bruyante, en journée. En mai 2022, nous avons fait établir un rapport acoustique pour l'ensemble de l'usine par un expert externe. Il en ressort une fois de plus que nos émissions sonores sont inférieures d'au moins 8 dB(A) aux valeurs indicatives d'émission applicables à tous les points de mesure, de jour comme de nuit.



Les émissions totales de poussière en 2022 étaient de 630 kg (2021 : 589 kg). Avec les émissions de poussière de l'ensemble de notre usine, nous nous situons régulièrement dans les dix pour cent inférieurs des valeurs limites autorisées par TA-Luft. Tous nos systèmes de dépoussiérage sont équipés de moniteurs de poussière pour garantir en permanence ces très bonnes valeurs. Ceux-ci mesurent en continu la charge de poussière dans le flux de gaz d'échappement et déclenchent une alarme si les valeurs définies sont dépassées. Les moniteurs de poussière et les systèmes d'extraction sont vérifiés et calibrés tous les six mois.

Pour prévenir la pollution de l'environnement, toutes les substances potentiellement dangereuses telles que les produits chimiques sont entreposées et utilisées dans des zones opérationnelles convenablement aménagées. Nos installations de stockage WHG certifiées avec des revêtements appropriés et, le cas échéant, des bacs de récupération servent de protection préventive et sont régulièrement contrôlées par des experts AwSV externes. Les instructions d'utilisation et de processus garantissent la manipulation correcte de toutes les substances dangereuses.

Dans la zone extérieure, nous ne traitons que les produits chimiques ou les substances dangereuses pour le sol dans les zones désignées par WHG. Nous réalisons régulièrement des analyses de sol selon les besoins, lors de reconversions, nouvelles constructions et démolitions. En 2022, en vue du démantèlement de deux bâtiments prévu en 2023, nous avons fait réaliser des expertises de sol par un expert externe.

Outre les aides techniques, il existe des règles de conduite claires en cas d'urgence afin d'enrayer les effets négatifs, de limiter les dommages éventuels, puis d'y remédier. Ces urgences sont rares grâce à nos mesures de prévention chez KNIPEX. Il n'y a pas eu de tels événements en 2022.

Ne pas déranger nos voisins est une priorité. S'il y a des plaintes des résidents, nous les prenons très au sérieux. Une petite équipe discute de chaque plainte des résidents, recherche les causes possibles et initie les mesures appropriées. Elle est toujours en contact avec les plaignants et les informe des causes et des mesures.



Biodiversité

Avec le soutien de la Fondation Heinz Sielmann, nous avons développé en 2014 un concept global pour augmenter la diversité des habitats ainsi que la biodiversité des animaux et des plantes dans l'enceinte de notre entreprise. Depuis lors, nous avons mis en place au moins cinq mesures pour augmenter la stabilité écologique chaque année. En attendant, les habitats nouvellement créés tels que les vergers, les terrasses de gravier, les haies de protection des oiseaux, les façades ou toits végétalisés offrent à notre flore et notre faune indigènes un habitat protecteur.



En 2022, nous avons aménagé un grand coin détente en plein air de 80 places assises entre de grandes plantes en pot et à l'ombre des arbres. Une prairie fleurie de 600 mètres carrés a été restaurée et d'autres arbres fruitiers et buissons de protection des oiseaux ont été replantés pour servir de nourriture aux insectes et aux oiseaux. Une nouvelle canardière sur l'eau près du bassin d'eau pour incendies et quatre sites de nidification supplémentaires sur la rive offrent des lieux de reproduction protégés et sûrs pour les canards sauvages qui y vivent. Nous avons installé un total de 36 boîtes à chauves-souris à des endroits appropriés de notre terrain pour servir de refuge sûr. Le toit du nouveau hall de production, achevé en décembre, offre un habitat supplémentaire pour les insectes et les plantes sur plus de 2 000 mètres carrés de toit végétalisé.

Sensibilisation au développement durable

L'objectif déclaré est d'ancrer le concept, les objectifs écologiques et les mesures correspondantes en termes de développement durable dans toute l'entreprise. En 2022, nous avons rendu compte de nos objectifs écologiques et mis en œuvre des mesures dans tous les numéros du journal des employés KNIPEX et presque chaque semaine dans notre application pour smartphone my-Knipex. D'après les « like » et les commentaires des utilisateurs de l'application sur les contributions au développement durable, nous avons constaté un intérêt croissant depuis des années. Après les réticences liées à la pandémie à participer à des formations en présentiel, nous avons cherché à échanger avec nos collaborateurs sur l'importance de la biodiversité et de la diversité écologique en 2022 dans le cadre de l'académie « afterwork » de KNIPEX et à l'occasion de visites de notre troupeau de moutons et du verger.



De nombreux employés ont profité de la première Journée du développement durable KNIPEX en septembre pour s'informer sur les stratégies, les objectifs et les mesures, notamment en matière de durabilité sociale et écologique. Afin de marquer cette Journée du développement durable, le service de covoiturage KNIPEX a été lancé en tant que composante de la mobilité durable. Des téléphones portables et des lunettes hors d'usage ont été collectés, et certains de nos partenaires internationaux ont présenté les projets financés par KNIPEX.

Dans le cadre des séances d'information annuelles, nous expliquons en détail pour nos employés nos objectifs et directives concernant l'utilisation économe des ressources et de l'énergie, des matières premières, des matières recyclables et résiduelles et de l'eau. Tous les stagiaires commerciaux et techniques sont familiarisés avec les thèmes opérationnels de la durabilité écologique chez KNIPEX dans le cadre d'un cours de formation en quatre parties durant la première année de leur apprentissage. En 2022, nous avons formé 23 stagiaires sur les thèmes « Aperçu du développement durable », « La durabilité sociale », « La durabilité écologique - focus sur l'énergie et les gaz à effet de serre » et « La durabilité écologique - focus sur les matières premières ».



Sortir des sentiers battus, ensemble

Nous visons à nous améliorer et à nous développer en permanence. Malgré la pertinence reconnue et l'acceptation du développement durable dans l'entreprise, il est souvent difficile de passer de l'abstrait à l'action concrète. Certains champs d'action n'apparaissent qu'au deuxième voire au cinquième coup d'œil. Nous recherchons spécifiquement un échange avec des associations, des entreprises, des organisations et des politiques. Depuis 2018, nous cultivons un échange ouvert et constructif avec les entreprises et les organisations du Bergisches Land au sein du [groupe de développement durable HOCH3](#), que nous avons cofondé. Nous sommes conscients du fort potentiel de synergie qui existe dans ce domaine, et nous mettons consciemment en œuvre des mesures directement efficaces en tant que communauté. Nous menons des échanges spécifiques à l'industrie avec la Tool Industry Association et la Solid Forming Industry Association. Ces rencontres « La protection du climat au Bundestag » offrent la possibilité de discuter de nos intérêts dans la mise en œuvre de mesures légales de protection de l'environnement avec des politiciens et d'autres représentants d'entreprises – nous y participons également régulièrement.



Des réseaux pour une économie circulaire mondiale

Fondée à Wuppertal, la [Circular Valley](#) est une initiative qui vise à développer la région métropolitaine élargie Rhin-Ruhr en tant que centre mondial de l'économie circulaire. Alors que nous nous efforçons de combler les lacunes dans l'utilisation prudente des ressources disponibles à l'échelle mondiale, il est logique de le faire avec des représentants du monde entier. La Circular Valley est une plateforme inspirante permettant aux jeunes entreprises innovantes du monde entier de se mettre en réseau avec le monde de la science et des affaires - un terrain propice à l'émergence d'idées commerciales nouvelles et prometteuses. Chez KNIPEX, nous sommes heureux de pouvoir collaborer avec cette initiative passionnante dans notre localité et de la soutenir en la parrainant.

Nos objectifs dans le domaine d'action « Écologie »



- **Réduction de nos émissions de gaz à effet de serre pour devenir neutres en carbone d'ici à 2045**
- **Production économe en ressources**
- **Amélioration de la stabilité écologique**



Employés

Nous recherchons la durabilité sociale dans les domaines « Employés » et « Communauté ». Nous créons et maintenons des emplois de qualité et sûrs pour nos employés. **Nos objectifs sont la formation continue et le perfectionnement de nos employés, la promotion d'un bon équilibre entre vie professionnelle et vie privée et le maintien ou l'amélioration de la santé au travail.** La diversité individuelle de nos employés a toujours été d'une importance capitale pour KNIPEX en tant qu'entreprise familiale fondée sur des valeurs depuis 140 ans. KNIPEX a été la première entreprise en Allemagne à recevoir la certification TÜV « Excellent Employer & Training Company ».

Développement continu

La capacité, les connaissances, l'engagement et les idées des KNIPEXiens constituent la base du succès de KNIPEX. C'est pourquoi nous investissons dans cette base de réussite tout au long des carrières chez Knipex. Nous encourageons nos employés à l'apprentissage tout au long de la vie, par des opportunités de développement personnel et professionnel, et les encourageons également à jeter un regard curieux sur la situation dans son ensemble via de nouveaux formats. Au travers de nouvelles opportunités d'apprentissage facilement accessibles, de plateformes d'apprentissage numériques, de diffusions audio et bien plus encore, nous adaptons les offres aux besoins individuels, aux possibilités personnelles et aux habitudes changeantes des employés.

La formation de notre personnel est axée sur les besoins et les objectifs d'apprentissage. Les besoins individuels sont identifiés conjointement par les employés et le service de développement des ressources humaines. Les offres qui en résultent sont préparées ensemble et les résultats sont réfléchis et évalués à moyen et long terme.



En 2022, nous avons organisé 87 ateliers, formations, séminaires et réunions dans notre B-Lab, ouvert en 2021. Dans cet espace privilégié, nos employés ont pu travailler sur les sujets de leur choix sous différentes formes, loin de leur travail quotidien, de manière ciblée et ouverte et en mettant l'accent sur notre mission. L'application de méthodes différentes et inédites a été et reste explicitement encouragée.

Formation initiale et continue

Avec quatre formateurs à temps plein et un atelier de formation bien équipé, nous permettons une formation bien fondée dans onze métiers différents. Notre formation est régulièrement récompensée. En 2022, 72 jeunes étaient en formation chez KNIPEX (année précédente : 73). 20 stagiaires ont terminé avec succès leur formation en 2022 (année précédente 19) et tous se sont vu proposer un emploi. De plus, KNIPEX aide les jeunes (y compris les jeunes handicapés) à accéder à un éventuel poste de formation dans le cadre de ce que l'on appelle la formation de base. Dans le cadre de cette mesure, KNIPEX offre aux jeunes la possibilité de se faire une idée de la première année de formation sur une période plus longue et de l'expérimenter au cours de la période définie. A l'issue de cette période, une analyse est effectuée pour déterminer si les participants sont aptes à la formation et s'ils doivent se voir proposer un apprentissage.



Des explorations annuelles des champs professionnels sous la forme d'un stage d'une journée sont organisées dans le but de susciter l'intérêt des étudiants pour les carrières techniques. En 2022, 78 participants de toute la région ont pu se faire une idée de l'entreprise KNIPEX et des formations disponibles sur le site de Wuppertal grâce aux stages.

Nos formateurs ont aidé nos écoles partenaires en organisant des journées de formation individuelles sur site pour compenser les cours techniques annulés.

Nous proposons des stages pour élèves et étudiants ainsi que des encadrements de mémoires de licence et de master dans presque tous les domaines de l'entreprise. Au 31 décembre 2022, 41 étudiants étaient employés chez KNIPEX (année précédente : 39).

En 2022, KNIPEX a participé à un projet de coopération impliquant plusieurs entreprises de Wuppertal, dans lequel chaque entreprise participante a équipé un conteneur pour en faire sa propre « escape room » et l'a installé en tant qu'« escape center » sur la piste cyclable très fréquentée « Nordbahntrasse ». Le groupe cible est principalement constitué d'élèves, d'étudiants, mais aussi d'autres personnes qui ont besoin de découvrir de manière ludique les métiers de l'enseignement et de la formation ainsi que les entreprises régionales. Nous souhaitons attirer l'attention sur le fait que KNIPEX est un employeur attractif aux niveaux régional et national. L'escape room de KNIPEX devrait être terminée d'ici août 2023 et à partir de ce moment, les nombreux participants intéressés pourront commencer à chercher la solution.



En 2022, cinq employés ont obtenu des qualifications supplémentaires en tant qu'opérateurs de machines et d'installations ou spécialistes d'entrepôt. Cette qualification garantit à un stade très précoce que les employés non qualifiés sont prêts pour le changement résultant de la modernisation technique. Depuis 2013, 73 employés ont déjà obtenu de nouvelles qualifications chez KNIPEX.

En 2022, 847 participants (année précédente 772) au total ont suivi près de 283 formations formelles (année précédente 150) sur divers sujets. Cela va des qualifications techniques supplémentaires aux sujets interdisciplinaires. Le temps passé par participant à un module de formation était en moyenne de 0,51 jour ouvrable en 2022. Le nombre de mesures a presque doublé par rapport aux années de la pandémie.



De plus, tous les employés disposant de postes de travail équipés de PC ont suivi des cours d'apprentissage en ligne sur la sécurité informatique et des données, la protection des données, la sécurité digitale au travail, Internet ou l'utilisation des outils Web et des appareils mobiles en toute sécurité. En 2022, l'offre a été élargie pour inclure les modules sur le General Equal Treatment Act et la conformité, modules qui sont également devenus obligatoires. Ces modules doivent être répétés chaque année par les employés.

Le développement des employés

Nous maintenons une culture de rétroaction ouverte. Nous souhaitons vérifier l'efficacité de nos actions et initier les démarches d'amélioration nécessaires. Les départements ont la possibilité d'obtenir les commentaires de tous les employés via notre intranet concernant la coopération et le potentiel d'amélioration. L'outil de rétroaction peut également être utilisé de manière anonyme.



Les employés et les managers organisent une réunion de développement des employés au moins une fois par an sur la base d'accords d'entreprise appropriés, au cours de laquelle les objectifs



professionnels et personnels sont discutés et un échange ouvert de performances, de défis, d'idées et de bien-être est explicitement souhaité.

Nous proposons des ateliers d'orientation individuels et collectifs pour l'identification systématique des futurs managers et le développement des managers existants. Au total, 20 employés y ont participé en 2022. Un programme de formation sur mesure pour les managers, le parcours de formation managériale de KNIPEX, est obligatoire pour tous nos managers et les aide à évoluer de manière optimale dans leur fonction. 15 managers ont terminé avec succès cette formation l'an dernier.

Les bonnes idées nous emmènent plus loin

Chez KNIPEX, nous récompensons systématiquement les suggestions d'amélioration des services spécialisés et de production. Avec notre trophée interne annuel pour l'énoncé de mission, nous renforçons l'action commune. De nombreux KNIPEXiens mettent en œuvre des idées et des mesures dans leurs départements pour nous rapprocher de la réalisation de notre énoncé de mission. Chaque année, nous récompensons les idées particulièrement réussies et les mesures mises en œuvre par des primes attrayantes et présentons les idées à l'échelle de l'entreprise. En 2022, des employés issus de notre équipe de maintenance ont pris la première place. Leur idée de réutiliser l'huile de rebut grâce à l'utilisation d'unités de filtrage hors ligne réduit les temps d'arrêt des unités hydrauliques et contribue à la préservation des ressources.



Travail et famille

En tant qu'entreprise familiale traditionnelle, la compatibilité du travail et de la famille est importante pour nous. Il est important pour nous que la famille ne soit pas désavantagée sur le plan social ou économique. Avec notre crèche interne KNIPSKISTE, nous favorisons une organisation harmonieuse des modèles de temps de travail individuels et du congé parental. La crèche est une offre pour tous les employés de notre entreprise.

Dans les phases personnelles difficiles, nous soutenons nos salariés avec des services de conseil appropriés, par ex. Conseils médicaux, conseils psychologiques ou conseils en matière de dettes.

Les modèles de temps de travail flexibles et le télétravail facilitent la conciliation famille-travail. En 2022, environ 5,1 % (année précédente : 6,7 %) de nos employés travaillaient à temps partiel. Les femmes et les hommes ont le même droit de prendre jusqu'à trois ans de congé parental par enfant. KNIPEX permet le télétravail partout où cela a du sens et s'il s'agit d'une solution viable.



Pour une transition en douceur de la vie active à la retraite, nous proposons la possibilité d'une retraite partielle. Fin 2021, 30 salariés au total se trouvaient dans le modèle de retraite partielle, dont 19 (année précédente : 19) étaient en phase de travail et 13 (année précédente : 11) étaient en phase de cessation d'activité.

Promotion de la santé

Nous favorisons la santé de nos employés avec de nombreuses mesures et offres – tant en termes de prévention de santé qu'avec des soins de santé de haute qualité. Dans notre cantine, il y a des plats sains qui sont fraîchement préparés chaque jour. Préparés à partir d'ingrédients de saison et d'origine régionale, une large gamme de petits déjeuners, un bar à salade varié, des desserts fruités et des plats végétariens invitent à manger sainement. Les fontaines d'eau





potable sont situés aux points centraux de l'entreprise et de nombreux KNIPEXiens déclarent qu'ils se sont habitués à un comportement de consommation beaucoup plus sain grâce à cette offre. En 2022, suite à la pandémie de Covid-19, nous avons repris nos programmes sportifs et d'exercices, comme notre club de course à pied et la participation à la course « Schwebbahnlauf ».

De plus, la conclusion d'une convention collective d'entreprise avec le syndicat IG Metall a donné aux employés la possibilité de louer un vélo ou un vélo électrique, qui peut également être utilisé à titre privé, moyennant une indemnisation différée.

En tant que pionnier dans son secteur, KNIPEX a lancé en 2021 avec l'Université de Wuppertal un projet de coopération pour une protection de la santé plus étendue et personnalisée. Une analyse complète des influences physiques et psychologiques constitue la base des meilleures mesures comportementales et préventives individuelles possibles pour tous les postes de production. Dans le cadre de ce projet, une analyse de l'activité physique et une analyse des phases de sommeil ont été réalisées en 2022 à l'aide d'objets connectés portables. De plus, de nouvelles salles d'examen ultramodernes pour notre médecin du travail ont été aménagées dans nos locaux. Par ailleurs, des projets d'introduction à la physiothérapie dans les locaux de l'usine sont actuellement en cours. D'autres mesures, telles que des interventions avec thermothérapie, sont également prévues à l'avenir.



Transparence et participation

Des enquêtes régulières auprès des employés et des évaluations par des parties externes favorisent l'échange direct et constructif entre les employés, les services spécialisés et les managers jusqu'à la direction. En 2022, nous avons mené une enquête à l'échelle de l'entreprise sur la mobilité

Meilleure **2023**
entreprise



kununu

des employés et avons commencé à planifier une enquête à l'échelle de l'entreprise pour 2023 sur la satisfaction des employés, entre autres.



Toujours en 2023, le département des ressources humaines sera soumis à une nouvelle certification par TÜV Rheinland pour valider son excellence en tant qu'employeur et entreprise de formation. Nous avons été reconnus comme une « Top Company » sur le portail des employeurs en ligne kununu grâce aux nombreux avis très positifs des employés et candidats.

Nous offrons de nombreuses opportunités de découverte et d'échange d'informations sur des sujets d'entreprise et inter-entreprises via différents canaux de communication interne. Nous impliquons activement le personnel dans les processus de l'entreprise et attachons une grande importance à fournir précocement des informations complètes sur les changements opérationnels à venir. Notre journal trimestriel des employés fournit des informations complètes sur des sujets tels que la stratégie, les nouvelles dispositions, les succès et les développements chez KNIPEX. Nous utilisons l'application pour les employés, souvent plusieurs fois par jour, pour envoyer des messages sur les activités quotidiennes de KNIPEX directement sur les téléphones portables des employés. Nous exigeons et encourageons consciemment le dialogue et la participation avec l'application. Cela conduit aussi régulièrement à des échanges intensifs entre les salariés, le comité d'entreprise, le département de la sécurité au travail et les ressources humaines.



Au 31 décembre 2021, 1 506 employés étaient enregistrés dans notre application myKnipex (année précédente : 1 372), soit plus de 95 % de nos effectifs. En 2022, 351 articles ont été publiés, ce qui a donné lieu à des retours et à un dialogue des collaborateurs via ce canal actif et interactif. 93 % des contenus de notre application génèrent une interaction entre les employés inscrits, et le nombre de



visiteurs a augmenté de 58 % en 2022. Depuis octobre 2021, nous utilisons également cette option de communication pour soutenir le processus d'intégration des futurs employés et fournir diverses informations à propos de KNIPEX destinées aux nouveaux employés.

Droits de l'homme et normes du travail

Diversité

Nous nous sommes engagés à respecter notre énoncé de mission lequel n'est pas compatible avec une approche différenciée entre différents « groupes ». Nous voyons les individus et leurs personnalités et créons un environnement de travail dans lequel chacun se sent le bienvenu et peut contribuer de la meilleure façon possible. Chez KNIPEX, nous prêtons consciemment attention à la diversité lors de la dotation de nos postes.

Traditionnellement, la fabrication d'outils a eu tendance à être dominée par les hommes. Nous nous efforçons d'augmenter la proportion de femmes et, entre autres, de favoriser un contact entre la gente féminine et l'univers de la technique / mécanique au travers notamment de liens avec les établissements d'enseignement. Notre « Girls' Day » annuel, qui a pour but d'intéresser les collégiennes aux métiers techniques, enregistre généralement dix à douze participantes chaque année. Au total, 30 % (année précédente : 30,2 %) de nos employés sont des femmes. 9,8 % (année précédente : 8,8 %) de nos postes de direction sont occupés par des femmes.



Nous employons des personnes provenant d'environ 51 pays différents. 4,9 % de nos managers sont issus d'un environnement international. Nous soutenons les employés dont la langue maternelle n'est pas l'allemand dans la recherche et le financement de cours de langue.

Le pourcentage de nos employés ayant un handicap grave reconnu est de 3,6 % de l'effectif total (année précédente : 3,3 %).

L'égalité des chances

Notre culture d'entreprise axée sur des valeurs fortes garantit l'égalité des chances et une coopération équitable. Une évaluation des risques n'a révélé aucun risque significatif d'inégalité des chances, de discrimination ou de harcèlement dans ou par notre entreprise ou nos employés. Il n'y a aucun risque de travail des enfants, de travail forcé ou d'esclavage chez KNIPEX.



Jusqu'à présent, nous n'avons connaissance d'aucun cas de discrimination ou de violation des droits de l'Homme et nous ne voyons actuellement aucune nécessité de prendre des mesures pour contrôler ou remédier aux violations des droits de l'Homme chez KNIPEX.

Nous savons qu'en Allemagne et dans notre entreprise nous respectons de hauts niveaux de standards et de réglementations ; ce qui n'est pas si évident dans le monde entier. Nous sommes engagés dans une large mesure en faveur des droits de l'Homme et de l'égalité des chances, tant dans notre région, comme aussi dans de plus en plus de projets internationaux à travers le monde. Nous en rendons compte dans le paragraphe « Communauté ».

Droits des travailleurs

À ce jour, nos pinces sont développées et fabriquées à Wuppertal-Cronenberg. L'Allemagne s'est engagée à respecter les droits fondamentaux et les droits de l'Homme dans la Loi fondamentale et par la ratification de nombreux traités internationaux et européens relatifs aux droits de l'Homme. Entre autres choses, notre comité d'entreprise et le service



des ressources humaines surveillent le respect des règles de protection des travailleurs, du droit du travail, de la Loi fondamentale, des directives européennes, des lois, des règlements, des conventions collectives et des accords d'entreprise. La promotion de l'égalité entre les femmes et les hommes et l'intégration des salariés gravement handicapés sont également d'une grande importance chez KNIPEX et sont ancrées dans la structure depuis longtemps.

Nos employés ont le droit d'élire leurs propres représentants. Les dispositions du droit collectif de la convention collective s'appliquaient à environ 94,5 % (année précédente : 94,7 %) de nos effectifs en 2022. 5,5 % (année précédente : 5,5 %) de nos salariés sont des cadres non associés aux accords collectifs et ne sont donc pas soumis aux conventions collectives. Les accords d'entreprise conclus entre les représentants du personnel et la direction s'appliquent de la même manière à tous les salariés à tout moment.

Au total, 17 représentants des salariés issus de tous les secteurs de l'entreprise et élus par les salariés, veillent aux intérêts de nos salariés et ont également leur mot à dire dans les décisions relatives au personnel et certaines décisions d'entreprise concernant le personnel. Nous entretenons un échange ouvert et confiant avec les représentants des salariés. Outre les échanges personnels, les formats de dialogue les plus importants sont les échanges réguliers entre la direction, les ressources humaines et le comité d'entreprise, les réunions d'entreprise annuelles et les événements d'information pour nos employés. Quatre de nos représentants du personnel sont totalement dégagés de leurs fonctions pour remplir ces missions.



Nos objectifs dans le domaine d'action « Employés »



- **Formation continue et perfectionnement de nos employés**
- **Équilibre satisfaisant entre travail et vie personnelle**
- **Maintien ou amélioration de la santé en milieu de travail**



Société

Nous nous sentons connectés à notre région et aux gens qui y vivent. **Nos objectifs sont de promouvoir l'égalité des chances et de contribuer activement au bien commun.** C'est pourquoi nous lançons et soutenons un large éventail de projets et d'initiatives axés sur l'éducation, la culture et les affaires sociales. En 2022, nous avons soutenu financièrement 175 organisations et associations de la région.

Engagement social

L'égalité des chances est importante pour nous. Les opportunités qu'une personne a dans la vie ne doit pas dépendre du foyer parental. Les enfants et les jeunes doivent avoir la possibilité d'essayer des choses, de découvrir de nouvelles choses, de façonner leur environnement et de concrétiser des idées. Nous soutenons de nombreuses associations et organisations qui se concentrent sur les enfants et les jeunes à Wuppertal et au-delà, et qui travaillent pour l'éducation, la culture, la promotion sociale et l'égalité des chances en général. Nous vous présentons ici les principaux points de 2022 :



Marathon caritatif

Pour nous, un accompagnement social durable signifie aussi le renforcement à long terme de nos partenaires. Un [marathon caritatif](#) a été organisé pour permettre à certaines organisations à but non lucratif de trouver de nouvelles façons d'attirer les dons. Douze organisations ont participé à l'atelier, qui leur a appris à créer une campagne de financement en ligne. Dans ce cas, 66 000 euros ont été collectés pour des projets sociaux qui soutiennent les nourrissons, les écoliers et les jeunes adultes défavorisés jusqu'à l'âge adulte.

Aide à l'Ukraine

L'attaque contre l'Ukraine a dominé l'année 2022. Notre objectif est de faire preuve de solidarité avec ce peuple et de lui apporter une aide humanitaire. Nous avons fait des dons à de nombreuses organisations : une partie de cette aide va directement à l'Ukraine, une partie à la Pologne, mais aussi à des institutions allemandes qui coordonnent des projets d'aide ou qui offrent un abri et des soins aux réfugiés à Wuppertal. En plus de ces dons monétaires, des campagnes ont également été organisées au cours desquelles les dons non monétaires des employés ont été transmis à des organisations d'aide humanitaire locales.



Nourriture pour les nécessiteux et aide à l'enfance

Si vous n'avez pas d'argent pour la nourriture à la fin du mois, vous pouvez vous adresser à la banque alimentaire [Wuppertaler Tafel](#). Les enfants trouveront un point de contact précieux à la table des enfants. Nous sommes heureux de soutenir toutes ces actions. Il en va de même pour l'initiative [Mampferando](#), qui a été créée par deux frères et sœurs. Avec une petite équipe de bénévoles, ils livrent chaque weekend en vélo cargo des repas chauds aux sans-abris. En même temps, ils échangent des idées avec les personnes, donnent des conseils et ont toujours un mot amical.





Chacun contribue à façonner sa ville

Une démocratie dynamique a besoin d'une large participation. Ce ne sont pas « ceux là-haut » qui façonnent notre réalité, mais nous tous. Un [budget spécifique des citoyens](#) vise à éveiller un sentiment à cet égard. Tous les habitants de Wuppertal peuvent soumettre des idées sur la façon de rendre cette ville plus belle et accueillante et de renforcer la communauté. Nous fournissons de l'argent pour que ces idées puissent se concrétiser. Cela rend Wuppertal (encore) plus attractif et les personnes sentent qu'elles ont de l'influence.



Les KNIPEXiens s'impliquent

Nous sommes convaincus que la vie sociale bénéficie d'une culture active du volontariat. KNIPEX engagement soutient et encourage l'engagement social actif de nos employés. Cela peut être la coordination d'un projet à but non lucratif, une campagne de financement pour une bonne cause ou la participation à une activité bénévole.

Un étudiant salarié a pris un congé exceptionnel d'un mois pour soutenir le programme « [Save the Grain](#) » en Afrique de l'Ouest afin de réduire les pertes de récoltes et d'aider un planificateur de processus à mettre en place un centre de formation en Tanzanie.

Tout le monde chez KNIPEX peut faire don des centimes de son salaire par le biais de la campagne « Rest-Cent ». Les nombreuses petites sommes s'additionnent pour constituer une somme importante qui est reversée une fois par an à des organisations caritatives de Wuppertal. En 2022, les fonds ainsi collectés, à hauteur de 16 000 euros, ont été versés à [Ärztliche Kinderschutzambulanz Bergisch Land e.V.](#), une organisation qui prend en charge des enfants et des jeunes ayant subi des violences physiques, psychologiques ou sexuelles.



Grâce à un programme de parrainage, les KNIPEXiens, en tant qu'individus ou en tant que départements, peuvent couvrir les frais de nourriture et les besoins de base des écoliers de notre partenaire international « [Our children and Our future](#) » à Kitamba, en Ouganda, pendant un an. En 2022, 20 parrainages ont été repris par des salariés. KnipeX favorise cela en acceptant un parrainage supplémentaire pour chaque parrainage, de sorte que 40 enfants ont été soutenus.

100 KNIPEXiens ont parrainé la fondation Wunschstern, qui réalise à Noël les rêves des enfants et des jeunes issus d'organisations caritatives.

Deux fois par an, nous organisons une collecte de sang avec la Croix-Rouge allemande. Depuis des années, le nombre de receveurs augmente alors que le nombre de donateurs diminue ; une tendance renforcée par la pandémie de Covid-19. Nous devons signaler que cette année, en plus des 58 donateurs réguliers, 18 personnes ont donné leur sang pour la première fois.

Engagement dans l'éducation

Un contact étroit entre les établissements d'enseignement et les entreprises peut offrir aux jeunes une bonne orientation vers des opportunités de carrière et nous montrer en tant qu'entreprise les attentes et les besoins des générations futures. Par le biais de coopérations, de partenariats et de projets, nous soutenons les établissements d'enseignement de Wuppertal et des villes voisines de la région de Berg.



L'impact de la [Junior Uni](#) s'étend bien au-delà de Wuppertal, une université pour enfants et jeunes unique en Allemagne et proposant une offre très complète. Ici, les enfants et les jeunes de 4 à 20 ans peuvent traiter une grande variété de sujets en petits groupes de manière très stimulante. Dès le début, KNIPEX a offert son précieux soutien à l'initiative « Junior Uni », financée uniquement par des



fonds privés, en participant à des comités, en apportant un soutien financier et en participant à des formations.

Dans le cadre du « [Bergisches Schul-Technikum Zentrum BeST](#) » (zdi), nous proposons régulièrement des ateliers chez KNIPEX. Nous voulons intéresser les filles aux métiers de MINT et donner aux écoliers un lien pratique vers les nombreuses opportunités de carrière dans une entreprise industrielle, toujours combinées avec des travaux pratiques.

De nombreuses écoles organisent des projets passionnants que nous sommes heureux de soutenir.

L'école secondaire Leimbach à Wuppertal améliore les compétences médiatiques des jeunes en classe de quatrième et leur montre comment protéger leur vie privée lors de [l'utilisation des médias numériques](#). L'école primaire Peterstraße utilise le concept « [apprendre sans violence](#) » pour promouvoir les compétences sociales des 300 enfants de l'école et ainsi prévenir les violences et le harcèlement. Dans le cadre du programme « [Klasse2000](#) », les enfants apprennent à gérer le stress et ce qu'ils peuvent faire pour rester en bonne santé. Nous rendons cette expérience significative possible pour quatre classes de notre école primaire de Cronenberg.



En 2022, nous avons parrainé 17 [boursiers allemands](#) de l'Université de Wuppertal qui font du bénévolat parallèlement à leurs études. Nous avons ainsi voulu récompenser ces jeunes qui concilient bénévolat et réussite scolaire.

Engagement International

L'éducation est la base du développement durable. En tant qu'entreprise mondiale, nous avons délibérément étendu notre engagement social à l'international. En collaboration avec des partenaires que nous connaissons personnellement, notre objectif est d'améliorer les conditions de vie et d'éducation, principalement en Afrique, mais avec une présence accrue également en Asie du Sud depuis 2022. De nombreuses années de coopération avec des associations ou des fondations expérimentées garantissent que nous disposons de contacts locaux ainsi que de liens renforcés avec les projets.



En 2022, en coopération avec la fondation [Strahlemann](#), nous avons sensiblement développé les possibilités de formation professionnelle et amélioré les conditions de vie en Inde et au Népal, en créant notamment des centres de formation.

Nous avons soutenu l'association [Q-RATIO](#) dans le cadre de la mise en place d'une structure éducative avec un centre pour enfants à Lolera, un village Maasai en Tanzanie.

En coopération avec la fondation [Menschen für Menschen](#), nous finançons la construction d'une école secondaire à Wogdi, en Éthiopie. L'école a été achevée en 2022 et offre à 800 jeunes un départ favorable dans leur éducation.

D'autres projets au Ghana et au Laos offrent un [accès à l'eau potable](#) et aident à [lutter contre la malnutrition](#) chez les enfants.

Engagement culturel

Un paysage artistique et culturel stimulant représente une base précieuse pour les générations futures. Il rend une ville agréable à vivre, encourage l'imagination, offre des opportunités d'échange et de réflexion sur une grande variété de sujets. KNIPEX soutient de nombreux projets dans le domaine

de l'art et de la culture et permet des concerts, des représentations théâtrales et des expositions. La coopération à long terme donne aux associations culturelles une sécurité de planification et assure ainsi leur survie. Le [« Bergisches Kulturfonds »](#) promeut des projets de tous les horizons de la jeune scène culturelle indépendante.

Le chant et l'activité artistique sont une expression de son propre être et rendent les gens résilients. Nous voulons que ces expériences soient accessibles aux enfants qui reçoivent peu de stimulation



culturelle à la maison. D'une part, cela fonctionne via le projet [« Kultur am Vormittag »](#). 19 musiciens ou plasticiens se rendent régulièrement dans douze écoles primaires pour jouer de la musique ou peindre avec les enfants. Ils créent du lien avec eux et les invitent à l'expression artistique. En 2022, 1 600 enfants ont participé.

Dans le [« SingPause Wuppertal »](#), des chanteurs formés et des professeurs de musique chantent régulièrement avec des enfants de l'école primaire. De cette façon, les enfants ont un accès étendu à leur voix, entraînent leurs oreilles et peuvent fièrement présenter leurs compétences lors de concerts. SingPause travaille avec 13 écoles primaires à Wuppertal et sensibilise plus de 2 700 enfants chaque année.

Nos objectifs dans le domaine d'action « Communauté »



- **Promotion de l'égalité des chances**
- **Contribution active au bien commun**
- **Développement d'opportunités éducatives internationales**



Économie

Avec l'aspect de durabilité du modèle économique, nous combinons un **modèle d'entreprise stable sur le long terme, une solidité financière, un développement régulier et le maintien de nos fondamentaux, clés de notre succès.**

Économie solide

KNIPEX s'appuie sur un modèle économique éprouvé et systématiquement mis en œuvre ainsi que sur un haut niveau d'autofinancement pour maintenir son indépendance économique, sa puissance d'investissement et sa projection dans l'avenir. Nous aspirons au succès économique à long terme, mais pas à n'importe quel prix. Nous sommes guidés par des valeurs et le principe de développement économiquement, socialement et écologiquement durable. Nous entretenons de bonnes relations à long terme avec nos clients et fournisseurs et nous agissons conformément aux principes d'une entreprise respectable. L'amélioration continue des produits et des processus est également importante pour nous.



En élargissant notre organisation des ventes à l'international, nous assurons le développement de nouveaux marchés à long terme. Nous vendons nos outils dans plus de 100 pays à travers le monde. En 2022, nous avons continué à investir dans le développement à l'international et embauché du personnel de vente et de marketing dans d'autres pays. KNIPEX a cessé d'approvisionner la Russie en raison de la guerre d'agression qu'elle a engagée contre l'Ukraine.

Investissements

Nous sommes convaincus : de bonnes valeurs d'entreprise constituent l'une des bases de la réussite d'une entreprise. En plus des employés qualifiés et engagés, des outils de production modernes sont cruciaux pour la précision et la qualité de nos produits. Nous investissons largement dans le maintien et le développement de nos fondamentaux. Les investissements dans nos outils de production sont régulièrement supérieurs aux amortissements. En 2022, nous avons investi dans toutes les zones de production et mis en service un total de plus de 30 nouvelles machines et installations. Nous avons également aménagé une nouvelle salle de production (env. 6 500 m²) sur le site de Wuppertal-Cronenberg et acquis un terrain d'une superficie totale d'environ 69 000 m² à proximité de Wuppertal-Ronsdorf. À partir de fin 2022, toute la logistique sera gérée à partir de cet emplacement.



D'importants investissements dans de nouveaux systèmes et bâtiments sont également prévus pour les années à venir afin de renforcer davantage la viabilité future de KNIPEX.

Sur le plan économique, la pandémie de Covid-19 et ses effets se sont encore fait ressentir au cours de l'exercice 2022. Après la fin des restrictions fin 2022, le groupe de coordination interdisciplinaire Covid-19 a été dissout.

Sécurité et ergonomie de haute qualité

La qualité promise par KNIPEX se reflète dans la longue durée de vie de nos produits. La qualité des produits constitue d'ores et déjà le centre de nos préoccupations lorsqu'il s'agit de développer de nouveaux produits. Notre stratégie globale de gestion des réclamations garantit qu'en cas de réclamation,



les causes sont systématiquement analysées et éliminées. Pour nous, la qualité des produits comprend également la sécurité des produits et la manipulation ergonomique de nos outils. Notre responsable de la conformité des produits et un comité mis en place à cet effet s'assurent que nos émissions soient toujours bien en deçà des limites de polluants autorisées sur les marchés respectifs.

Numérisation

L'automatisation et la numérisation sont devenues beaucoup plus importantes dans tous les domaines de l'entreprise. Afin de piloter les sujets numériques de manière ciblée et stratégique, le domaine de la numérisation a été créé dans l'informatique, qui traite de sujets tels que l'automatisation des processus contrôlés par robot (Robotic Process Automation) et l'intelligence artificielle. L'un des objectifs est de simplifier les flux de travail et les processus et de les rendre plus efficaces. L'utilisation de logiciels pris en charge par l'IA dans notre service des achats en est un exemple.



Outre le service informatique interne et les prestataires de services externes, LMIS AG, qui fait partie du groupe KNIPEX depuis 2017, travaille également sur ces sujets.

Protection des données et sécurité des données

Les cyberattaques touchent aussi bien les petites que les grandes entreprises, avec parfois des conséquences dévastatrices. Chez KNIPEX, le thème de la sécurité de l'information et de la protection des données est très important. Il ne s'agit pas seulement de la protection des données internes de notre entreprise, mais aussi et surtout de la protection des données des employés, des clients et des



fournisseurs. Ceci est mis en œuvre avec le matériel et les logiciels appropriés pour les systèmes ou services existants et nouvellement ajoutés, tels que les services cloud ou la mise en réseau de notre matériel dans tous les domaines.

Tous les employés disposant de postes de travail PC sont régulièrement formés à la protection des données, à la sécurité des données et au traitement sensible de ces questions. Le contenu appris est apprécié via un outil d'apprentissage en ligne externe et le succès de l'apprentissage et le potentiel d'amélioration sont documentés. De plus, les employés des domaines sensibles aux données ont été désignés comme coordinateurs et contacts, et ont également reçu une formation approfondie en 2022. Notre système de lanceur d'alerte peut également être utilisé pour signaler des incidents de protection des données. Notre système de gestion de la protection des données est régulièrement audité par des parties externes et répond également aux exigences du RGPD en 2022.

Grâce à des tests et des simulations, et avec des partenaires externes, nous identifions les améliorations potentielles et les faiblesses. Des mesures sont dérivées de ces constatations sur une base hebdomadaire en coopération avec le responsable de la sécurité de l'information.

Conformité

Dans le passé, nous nous sommes appuyés sur une action axée sur les valeurs, conformément à notre énoncé de mission. Conformément à l'évolution des besoins de nos parties prenantes, nous mettons en place ici des systèmes de gestion supplémentaires. Avec le soutien d'un cabinet d'avocats externe, nous avons procédé à une évaluation des risques de conformité et publié une « Ligne directrice sur l'éthique, les droits de l'homme et les conditions de travail ». Elle est destinée à fournir aux KNIPEXiens une orientation claire sur les thèmes du droit de la concurrence et antitrust, de la corruption, des pots-de-vin, des dons, de la fraude, du vol, du blanchiment d'argent, de la lutte contre le terrorisme, des conflits d'intérêts et de la sécurité de l'information.





En 2022, nous avons formé des collaborateurs aux ventes et achats internationaux sur les thèmes de la lutte contre la corruption et les pots-de-vin ainsi que sur les pratiques anticoncurrentielles. Cela nous a amenés à mettre des modules d'apprentissage en ligne à la disposition de tous les employés disposant d'un poste de travail PC. Cette offre a été largement utilisée. En 2022, 69 % des employés étaient déjà formés sur des sujets liés à la conformité, ce qui correspond à 523 employés ayant accès à un PC. Une formation adaptée au contenu est également disponible pour les employés de la production sans accès à un PC sous la forme d'instructions annuelles.

Notre objectif est de sensibiliser aux situations juridiquement problématiques et de rendre les employés plus disposés à signaler les problèmes.



Nous incluons tous nos partenaires commerciaux dans notre analyse des risques, y compris nos clients. Depuis 2022, nous utilisons notamment des logiciels pour lutter contre le terrorisme, grâce à la vérification automatique des listes de sanctions et d'embargo. Cela garantit que nous n'entretenons aucun contact commercial avec des personnes figurant sur une liste de sanctions et d'embargo.

Procédure de lanceur d'alerte

KNIPEX a mis en place une procédure de lanceur d'alerte afin de traiter les signalements d'inconduite conformément à notre « Directive sur l'éthique, les droits de l'Homme et les conditions de travail » et de protéger l'anonymat du lanceur d'alerte. Nous donnons également suite aux signalements anonymes. Un soupçon honnête et raisonnable du fait qu'une faute a été commise ou est susceptible d'être commise suffit.

Les employés, les partenaires commerciaux et les parties prenantes ont la possibilité de signaler leurs préoccupations à notre responsable de la conformité ou au médiateur. La procédure exacte peut être trouvée sur l'intranet, sur notre site Web et dans l'application des employés KNIPEX. En 2022, quatre cas suspects ont été signalés et contrôlés chez KNIPEX. Dans deux des cas, des fautes commises par des parties externes au détriment de KNIPEX ont été constatées. Les enquêtes sont toujours en cours dans les deux autres cas.



Approvisionnement durable

Non seulement dans notre propre entreprise, mais aussi dans notre chaîne d'approvisionnement, le respect de la loi, l'équité et le respect des droits de l'Homme et de la dignité humaine sont importants pour nous. Nous ne tolérons pas le travail des enfants et les conditions de travail inhumaines, ou les violations des aspects environnementaux. Nous considérons qu'il est de notre responsabilité, non seulement de faire respecter cela dans notre domaine de responsabilité directe, mais également de le promouvoir et de le garantir dans la chaîne d'approvisionnement. Pour ce faire, nous nous appuyons sur un large éventail d'outils.

Nos collaborateurs aux achats sont régulièrement formés et sensibilisés. 57 % des acheteurs opérationnels ont désormais été formés à l'« approvisionnement durable ». Les achats et le service juridique tiennent des réunions régulières visant à prévenir la corruption et les conflits d'intérêts. De plus, nous nous engageons auprès de nos fournisseurs à utiliser des processus, des méthodes de production et des matériaux économes en ressources. Il s'agit non seulement des matériaux que nous utilisons et traitons directement, mais aussi, par exemple, des matériaux d'emballage et des trajets de transport. Une enquête auprès des fournisseurs de matériaux d'emballage a été lancée en 2022 dans le but de déterminer la proportion de matériaux recyclables.





Relations commerciales avec les fournisseurs

Dans la structuration de nos relations commerciales, nous prôtons le respect de normes sociales et écologiques minimales. Plusieurs étapes du processus permettent de garantir ce résultat. Nous encourageons nos fournisseurs à également respecter les normes et les valeurs décrites dans leurs chaînes d'approvisionnement et à contrôler cette conformité. Ces aspects sont couverts dans les évaluations qui font partie de notre évaluation systématique des fournisseurs (par exemple, des audits environnementaux certifiés).

L'auto-évaluation des fournisseurs en amont du processus d'approvisionnement et les analyses continues des risques RSE garantissent que les risques sociaux et environnementaux sont pris en compte lors de la création du partenariat et au-delà. Nos exigences et attentes en matière de normes sociales et environnementales font partie intégrante de nos relations commerciales contractuelles avec nos fournisseurs. Nos conditions générales d'achat contraignantes comprennent des clauses visant à assumer nos responsabilités sociales dans le cadre de la chaîne d'approvisionnement et s'appliquent à chacun de nos fournisseurs.

Notre code de conduite est fondamental et contraignant dans le cadre de nos conditions générales d'achat. Nous attendons une confirmation écrite de la part de nos fournisseurs. En 2022, nous avons demandé à 69 fournisseurs de confirmer leur conformité. Près de 90 % des principaux fournisseurs que nous avons contactés disposent déjà de leur propre code de conduite répondant à nos exigences ou ont accepté notre code de conduite.

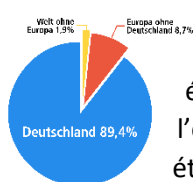


Nous exigeons de nos fournisseurs qu'ils démontrent leur respect de nos normes et valeurs en soumettant des certificats spécifiquement définis. De plus, nous demandons également le respect de ces normes dans notre auto-évaluation des fournisseurs.

Nous sommes guidés par les normes des conventions de l'OIT (normes fondamentales du travail de l'OIT et normes sociales de l'OIT) et exigeons également la même chose dans les contrats avec nos fournisseurs.

Nous menons des discussions coopératives et personnelles avec nos fournisseurs, afin d'assurer la continuité des normes que nous attendons et de les faire évoluer en permanence. Les suggestions d'amélioration soumises par les partenaires, fournisseurs et autres parties prenantes externes sont sérieusement prises en compte, exploitées et valorisées lors des réunions avec les fournisseurs.

Courtes distances et transport respectueux de l'environnement



Pour nous, un approvisionnement respectueux de l'environnement implique des trajets de livraison courts. De cette façon, nous obtenons une réduction des émissions dans notre chaîne d'approvisionnement et renforçons en même temps l'économie et la société au niveau local. En 2022, près de 90 % de nos fournisseurs étaient encore basés en Allemagne et moins de 2 % en dehors de l'UE.

Nous demandons à nos fournisseurs d'utiliser si possible des options d'expédition environnementalement neutres, de choisir des itinéraires planifiés efficaces sur le plan logistique et d'éviter les trajets inutiles à vide. Nous prévoyons et soutenons l'utilisation de systèmes de conteneurs réutilisables.

Le service pour nos clients comprend une livraison ponctuelle et complète. Dans la mesure du possible, nous choisissons des partenaires d'expédition respectueux de l'environnement. Plus de 90 % de nos



pinces livrées par colis sont envoyées de manière environnementalement neutre. Nous veillons également à un transport respectueux de l'environnement pour nos livraisons d'expédition.

Circulaire au lieu de linéaire

En collaboration avec nos fournisseurs, recycleurs et entreprises d'élimination, nous identifions les cycles de matériaux possibles dans le but de convertir les processus linéaires en cycles circulaires ou d'augmenter le taux de recyclage en séparant davantage les matériaux résiduels. 100 % des déchets d'acier produits pendant la production sont recyclés. En évaluant nos déchets d'acier, par exemple, nous avons pu atteindre un degré de réutilisation nettement plus élevé dans le processus de recyclage de nos matrices.



Lors de la sélection des composants de nos produits, nous nous assurons qu'ils respectent les normes du règlement REACH et qu'ils sont recyclables. La carotte issue du processus de moulage par injection de nos poignées de pinces est broyée par le fournisseur et entièrement remise en production.

Inclusion

Nous voulons également permettre aux groupes défavorisés de jouer un rôle dans la société. La coopération avec les ateliers protégés locaux s'est révélée être une méthode très efficace au fil des années. La coopération porte sur la préparation des commandes, la compilation de nos assortiments et l'entretien des espaces verts. De cette manière, nous contribuons au renforcement social et économique de notre région d'origine. Conformément aux dispositions de notre Guide des fournisseurs, nous recommandons et attendons également un tel engagement de la part de nos fournisseurs.



Nos objectifs dans le domaine d'action « Économie »



- **Préservation de notre solidité financière**
- **Relations commerciales de confiance sur le long terme**
- **Achats écologiquement et socialement responsables**

Nous nous engageons à respecter les dix principes du Pacte mondial des Nations Unies

Principe 10

Les entreprises doivent lutter contre la corruption sous toutes ses formes, y compris l'extorsion et les pots-de-vin.

Principe 1

Les entreprises doivent soutenir et respecter la protection des droits de l'homme proclamés internationalement.

Principe 9

Encourager le développement et la diffusion de technologies respectueuses de l'environnement.

Principe 2

S'assurer qu'ils ne sont pas complices d'atteintes aux droits humains.

Principe 8

Entreprendre des initiatives pour promouvoir une plus grande responsabilité environnementale.

Principe 3

Les entreprises doivent respecter la liberté d'association et la reconnaissance effective du droit de négociation collective.

Principe 7

Les entreprises doivent soutenir une approche de précaution face aux défis environnementaux.

Principe 4

L'élimination de toutes les formes de travail forcé et obligatoire.

Principe 6

L'élimination de la discrimination en matière d'emploi et de profession.

Principe 5

L'abolition effective du travail des enfants.



Nous voulons contribuer activement à la réalisation des 17 Objectifs de Développement Durable (ODD).

OBJECTIFS DE DÉVELOPPEMENT DURABLE

<p>1 PAS DE PAUVRETÉ</p>	<p>2 FAIM «ZÉRO»</p>	<p>3 BONNE SANTÉ ET BIEN-ÊTRE</p>	<p>4 ÉDUCATION DE QUALITÉ</p>	<p>5 ÉGALITÉ ENTRE LES SEXES</p>	<p>6 EAU PROPRE ET ASSAINISSEMENT</p>
<p>7 ÉNERGIE PROPRE ET D'UN COÛT ABORDABLE</p>	<p>8 TRAVAIL DÉCENT ET CROISSANCE ÉCONOMIQUE</p>	<p>9 INDUSTRIE, INNOVATION ET INFRASTRUCTURE</p>	<p>10 INÉGALITÉS RÉDUITES</p>	<p>11 VILLES ET COMMUNAUTÉS DURABLES</p>	<p>12 CONSOMMATION ET PRODUCTION RESPONSABLES</p>
<p>13 MESURES RELATIVES À LA LUTTE CONTRE LES CHANGEMENTS CLIMATIQUES</p>	<p>14 VIE AQUATIQUE</p>	<p>15 VIE TERRESTRE</p>	<p>16 PAIX, JUSTICE ET INSTITUTIONS EFFICACES</p>	<p>17 PARTENARIATS POUR LA RÉALISATION DES OBJECTIFS</p>	

