

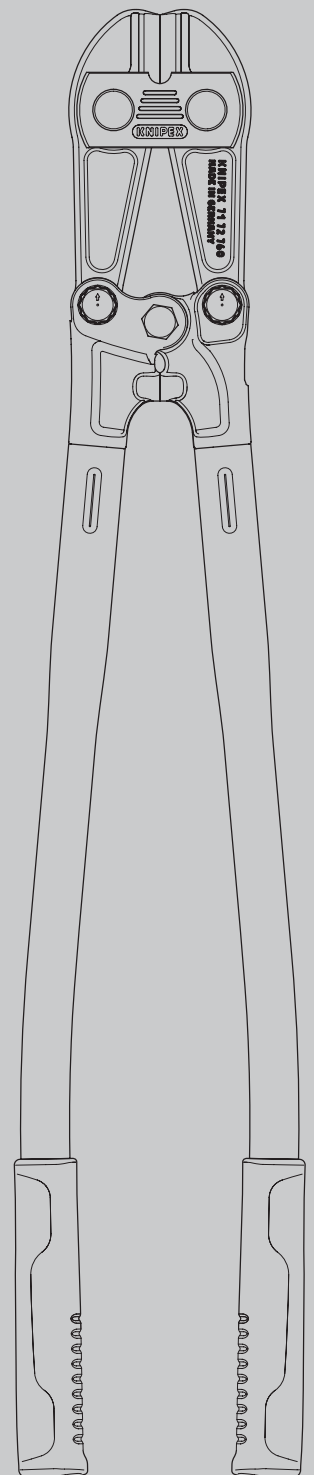
KNIPEX Quality – Made in Germany



Bedienungsanleitung

DE Bolzenschneider
für harte Materialien bis 48 HRC

71 72 ...



INHALTSVERZEICHNIS

1	Allgemeines	3
1.1	Hinweise zur Bedienungsanleitung	3
1.2	Verwendete Symbole	3
1.3	Urheberschutz	3
1.4	Garantie und Gewährleistung	3
2	Sicherheit	4
2.1	Bestimmungsgemäße Verwendung	4
3	Aufbau und Funktion	5
3.1	Aufbau	5
3.2	Funktion	6
4	Bedienung	6
4.1	Schneiden mit dem Bolzenschneider	6
5	Wartung	7
5.1	Nachstellen der Schneiden des Messerkopfes	7
5.2	Wechsel des Messerkopfes	8
6	Technische Daten	9
6.1	Technische Daten	9
7	Demontage und Entsorgung	9

1 Allgemeines

1.1 Hinweise zur Bedienungsanleitung

Diese Bedienungsanleitung ermöglicht Ihnen den sicheren und effizienten Umgang mit Ihrem Werkzeug.

Das Werkzeug darf nur in technisch einwandfreiem Zustand benutzt werden. Bedingt durch die technische Entwicklung können Abbildungen und Beschreibungen in dieser Bedienungsanleitung vom tatsächlich gelieferten Werkzeug leicht abweichen.

Für Schäden, die durch Nichtbeachtung dieser Bedienungsanleitung entstehen, übernehmen wir keine Haftung.

1.2 Verwendete Symbole

Alle Sicherheitshinweise sind in dieser Betriebsanleitung durch entsprechende Symbole gekennzeichnet. Die Signalworte am Anfang des Sicherheitshinweises bringen das Ausmaß der Gefährdung zum Ausdruck.



Gefahr!

Risikoquelle Level 1

Diese Kombination aus Symbol und Signalwort weist auf eine unmittelbar gefährliche Situation hin, die zum Tod oder zu schweren Verletzungen führt, wenn sie nicht vermieden wird.



Warnung!

Risikoquelle Level 2

Diese Kombination aus Symbol und Signalwort weist auf eine möglicherweise gefährliche Situation hin, die zum Tod oder zu schweren Verletzungen führen kann, wenn sie nicht vermieden wird.



Achtung!

Risikoquelle Level 3

Diese Kombination aus Symbol und Signalwort steht für wichtige Informationen, die helfen Sach- oder Umweltschäden zu vermeiden.

1.3 Urheberrecht

Diese Bedienungsanleitung und alle mit diesem Werkzeug gelieferten Unterlagen bleiben urheberrechtlich Eigentum der Firma KNIPEX.

Der Nachdruck dieser Anleitung, auch auszugsweise, ist nur mit schriftlicher Einwilligung der KNIPEX Werk C. Gustav Putsch KG zugelassen.

1.4 Garantie und Gewährleistung

Der Hersteller übernimmt die gesetzliche Gewährleistung gemäß den aktuellen Verkaufs- und Lieferbedingungen. Weitergehende Garantien oder Zusagen werden nicht gewährt.

Innerhalb der Gewährleistungszeit umfasst die Gewährleistung die Behebung sämtlicher auftretender Mängel, die auf Material- oder Fertigungsfehler zurückzuführen sind.

Verschleißteile sind von der Gewährleistung ausgeschlossen.

Eine Reparatur oder ein Austausch des Werkzeuges führt zu keiner Verlängerung der Gewährleistungszeit. Die Reparatur oder der Austausch kann nur durch neuwertige Teile erfolgen, deren Funktion denen der alten Teile entsprechen. Jedes defekte und somit ausgetauschte Teil ist Eigentum des Herstellers.

Der Gewährleistungsanspruch erlischt insbesondere, wenn:

- Schäden durch unsachgemäße Bedienung, Nutzung außerhalb der vom Hersteller angegebenen Verwendung oder mangelhafte Wartung entstehen.
- Reparaturen oder Umbauten von hierzu nicht ermächtigten Personen vorgenommen werden.
- Keine Original-Zubehöre und Ersatzteile von KNIPEX verwendet werden.
- Defekte Bauteile nicht unverzüglich instandgesetzt werden, um den Schadensumfang gering zu halten und die Sicherheit des Werkzeuges nicht zu beeinträchtigen (Instandsetzungspflicht).

Im Übrigen wird auf die Haftungs- und Gewährleistungsregelungen der aktuellen Verkaufs- und Lieferbedingungen verwiesen.

2 Sicherheit

2.1 Bestimmungsgemäße Verwendung

Das Werkzeug ist für folgende Anwendungen bestimmt:

- Schneiden/Zerteilen von harten Materialien bis zu einer Härte von 48 HRC
Jede darüber hinausgehende Verwendung oder eigenmächtige Veränderung gilt als nicht bestimmungsgemäß. Für Schäden, die aus nicht bestimmungsgemäßer Verwendung resultieren, haftet der Betreiber.

Zur bestimmungsgemäßen Verwendung gehört auch die Beachtung dieser Bedienungsanleitung. Sie muss vor der Benutzung vollständig gelesen werden.



Warnung!

Gefahr durch scharfe Klingen!

Der Umgang mit scharfen Klingen ist gefährlich. Gehen Sie deshalb bei allen Arbeiten vorsichtig mit Ihrem Werkzeug um.



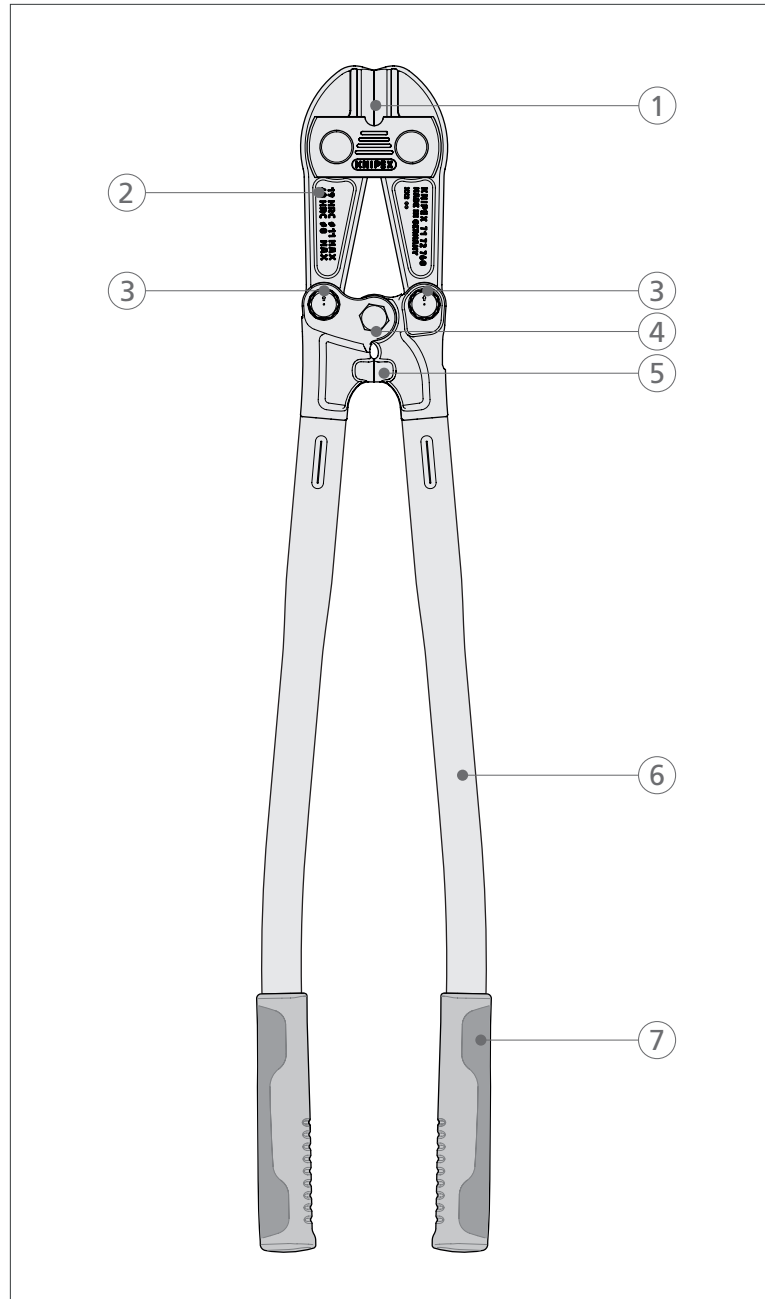
Warnung!

Schutzhandschuhe, Schutzbrille und Schutzhelm tragen!

Tragen Sie beim Schneiden / Zerkleinern von harten Materialien Schutzausrüstung, um eine Verletzungsgefahr durch herumfliegende Teile zu vermeiden!

3 Aufbau und Funktion

3.1 Aufbau



Aufbau Bolzenschneider

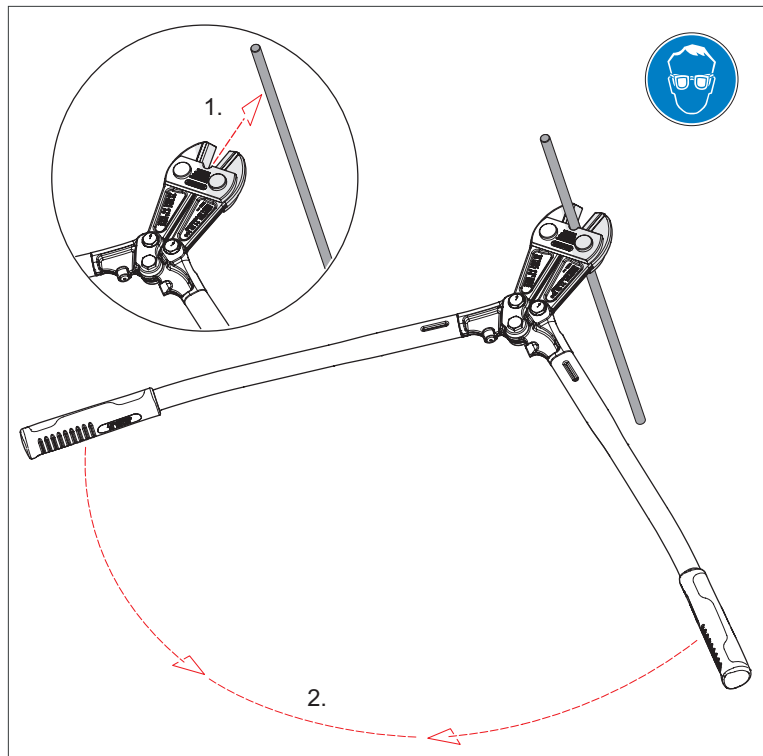
- 1 gehärtete Schneiden
- 2 auswechselbarer Messerkopf
- 3 Exenterschrauben mit Muttern zum präzisen Einstellen und Nachstellen
- 4 Gelenkschraube
- 5 Anschlag mit Dämpfung-Einsatz
- 6 ergonomisch abgewinkelte Schenkel
- 7 Griffe mit Griffhülsen

3.2 Funktion

Mit dem Bolzenschneider werden harte Materialien mit einem Durchmesser von 5 bis 13 mm (abhängig von Härte und Typ des Schneidgutes) geschnitten / zerkleinert.

4 Bedienung

4.1 Schneiden mit dem Bolzenschneider



Schneiden von z.B. Baustahl

1. Stecken Sie das zu durchtrennende Material zwischen die Schneiden des Bolzenschneiders, so nah wie möglich an das Gelenk.
2. Drücken Sie die beiden Griffe fest zusammen.

Bei normalem Gebrauch und nicht zu weichem / hartem Material muss der voreingestellte Spalt zwischen den Schneiden nicht verändert werden. Sie können jedoch bei sehr weichem Material (z. B. Kupferschienen) einen kleineren Spalt oder bei sehr hartem Material einen größeren Spalt einstellen.

Hinweis: Materialien mit einem Durchmesser unter 2 mm können nicht durchtrennt werden.

5 Wartung

5.1 Nachstellen der Schneiden des Messerkopfes

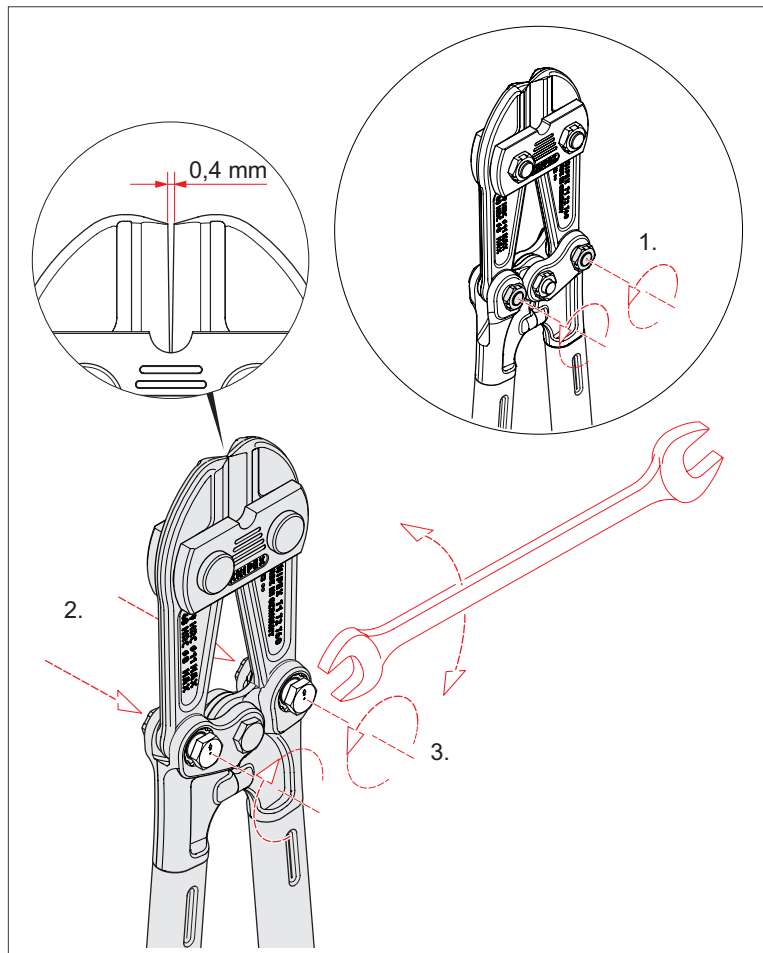
Die Schneiden des Bolzenschneiders haben einen voreingestellten Spalt von ca. 0,4 mm.

Dieser Spalt muss bei normalem Gebrauch nicht nachgestellt werden.

Bei hohem Verschleiß besteht die Möglichkeit, den Spalt nachzustellen.

1. Lösen Sie die beiden äußeren Muttern.
2. Drücken Sie die Exenterschrauben etwas nach oben.
3. Justieren Sie den Spalt durch Drehen der beiden Exenterschrauben. Sie können 12 verschiedene Positionen auswählen.

Hinweis: Die Schneiden dürfen nicht komplett geschlossen sein, da es sonst zum Schneidenausbruch kommen kann.



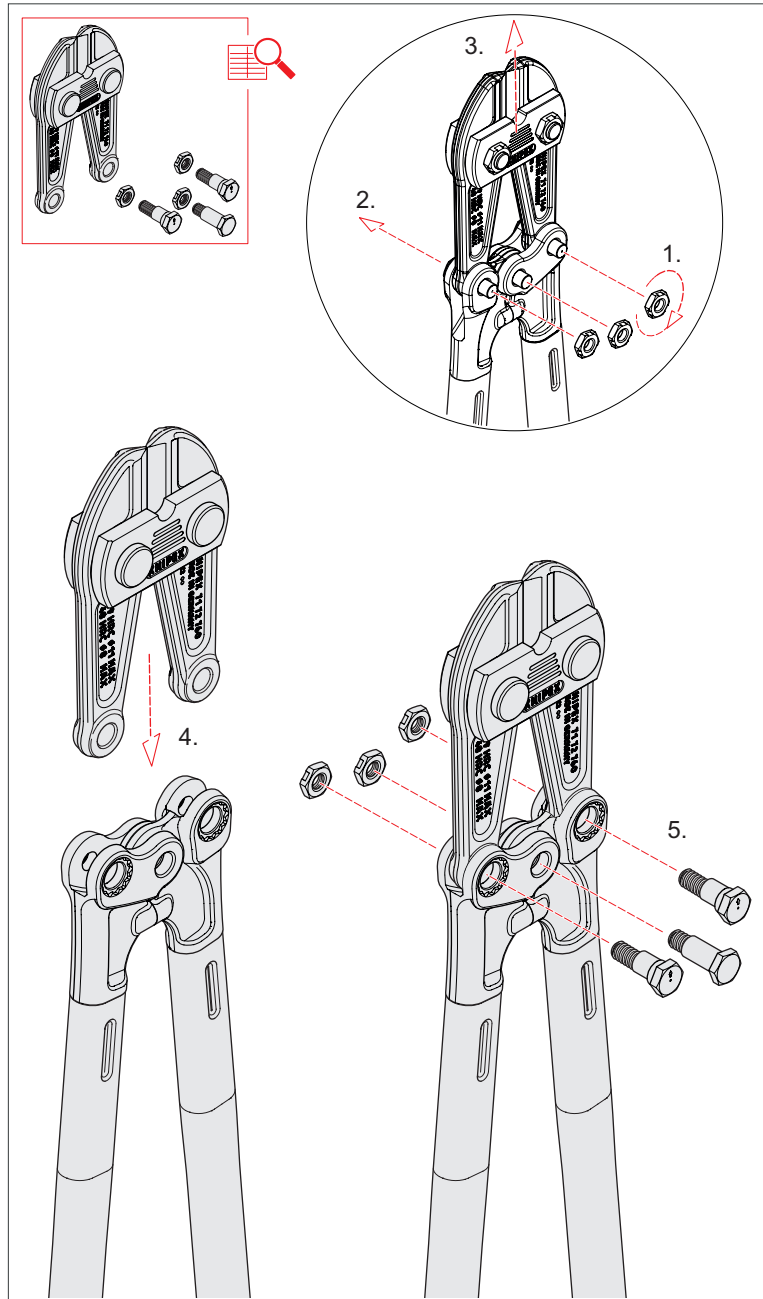
Schneiden des Messerkopfes einstellen

4. Drücken Sie die Exenterschrauben wieder nach unten.
5. Ziehen Sie die Muttern wieder fest.
6. Fixieren Sie die Muttern mit einem leichten Körnerschlag oder mit Schraubensicherung.

5.2 Wechsel des Messerkopfes

Die Ersatzteilnummern für die vier verschiedenen Größen finden Sie im Kapitel "Technische Daten".

1. Lösen Sie die drei Muttern vollständig.
2. Entfernen Sie die drei Schrauben.
3. Ziehen Sie den alten Messerkopf aus seiner Aufnahme.
4. Ziehen Sie die Griffschenkel auseinander.
5. Reinigen Sie alle Gelenke und ölen Sie diese leicht.



Messerkopf austauschen

6. Verbinden Sie die Griffe wieder mit der Gelenkschraube und ziehen die Mutter nur leicht an.
7. Schieben Sie den neuen Messerkopf in die Aufnahme.
8. Befestigen Sie ihn mit den zwei Exenterschrauben und Muttern.
9. Fixieren Sie die Muttern mit einem leichten Körperschlag oder mit Schraubensicherung.

6 Technische Daten

6.1 Technische Daten

Die KNIPEX-Bolzenschneider der Serie 71 72 xxx sind in vier verschiedenen Größen erhältlich.

Technische Daten	Einheit	71 72 460	71 72 610	71 72 760	71 72 910
Länge	mm	460	610	760	910
Gewicht ca.	g	2100	2550	4250	4950
Schneidkapazitäten bei HRC 19	Ø mm	8	9	11	13
Schneidkapazitäten bei HRC 40	Ø mm	6	8	9	10
Schneidkapazitäten bei HRC 48	Ø mm	5	7	8	9
Artikelnummer Ersatzmesserkopf (mit Schrauben)	–	71 79 460	71 79 610	71 79 760	71 79 910

7 Demontage und Entsorgung

Führen Sie die zerlegten Bestandteile des Werkzeuges der fachgerechten Wiederverwendung zu.



KNIPEX-Werk
C. Gustav Putsch KG

42337 Wuppertal

Tel.: +49 202 – 47 94-0
Fax: +49 202 – 47 50 58

info@knipex.de
www.knipex.de