

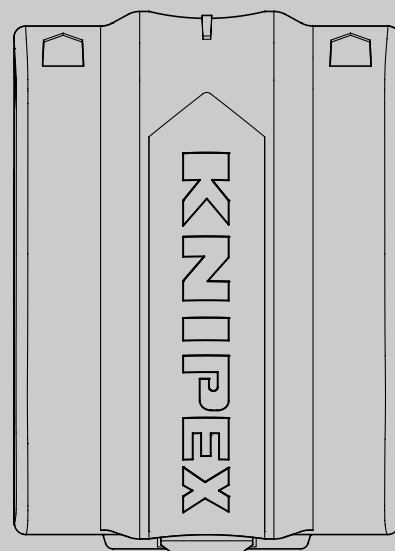


Instrukcja obsługi

PL KNIPEX BiX®

Obcinak do rur z tworzywa sztucznego
i tulejek uszczelniających

90 22 10 BK



SPIS TREŚCI

1	Informacje ogólne	3
1.1	Wskazówki dotyczące instrukcji obsługi	3
1.2	Stosowane symbole	3
1.3	Ochrona praw autorskich	3
1.4	Gwarancja i rękojmia	4
2	Bezpieczeństwo	4
2.1	Zastosowanie zgodne z przeznaczeniem	4
3	Budowa i funkcje	5
3.1	Budowa	5
3.2	Funkcja	5
4	Obsługa	6
4.1	Zmiana pozycji bloku ostrzy	6
4.2	Wymiana ostrza	7
4.3	Cięcie rur z tworzywa sztucznego	9
4.4	Cięcie tulejek uszczelniających	10
5	Konserwacja	11
6	Dane techniczne	11
6.1	Dane techniczne	11
7	Utylizacja	11

1 Informacje ogólne

1.1 Wskazówki dotyczące instrukcji obsługi

Niniejsza instrukcja obsługi umożliwia bezpieczną i efektywną pracę z narzędziem.

Narzędzie może być używane tylko w idealnym stanie technicznym.

Ze względu na rozwój techniczny ilustracje i opisy zawarte w niniejszej instrukcji obsługi mogą nieznacznie różnić się od dostarczonego narzędzia.

Nie ponosimy żadnej odpowiedzialności za szkody powstałe w wyniku nieprzestrzegania niniejszej instrukcji obsługi.

1.2 Stosowane symbole

Wszystkie wskazówki bezpieczeństwa w niniejszej instrukcji obsługi są oznaczone odpowiednimi symbolami. Słowa sygnalizacyjne na początku każdej wskazówki bezpieczeństwa określają poziom zagrożenia.



Niebezpieczeństwo!

Źródło ryzyka – poziom 1

Ta kombinacja symbolu i słowa sygnalizacyjnego oznacza sytuację bezpośredniego zagrożenia, która może prowadzić do śmierci lub poważnych obrażeń ciała, jeśli nie uda się jej zapobiec.



Ostrzeżenie!

Źródło ryzyka – poziom 2

Ta kombinacja symbolu i słowa sygnalizacyjnego oznacza potencjalnie niebezpieczną sytuację, która może prowadzić do śmierci lub poważnych obrażeń ciała, jeśli nie uda się jej zapobiec.



Uwaga!

Źródło ryzyka – poziom 3

Ta kombinacja symbolu i słowa sygnalizacyjnego oznacza ważne informacje, które mogą zapobiec szkodom materialnym lub środowiskowym.

1.3 Ochrona praw autorskich

Niniejsza instrukcja obsługi oraz wszystkie dokumenty dostarczone z narzędziem pozostają własnością firmy KNIPEX.

Przedruk niniejszej instrukcji, nawet w formie wypisu, jest dozwolony tylko za pisemną zgodą C. Gustav Putsch KG.

1.4 Gwarancja i rękojmia

Producent udziela ustawowej gwarancji zgodnie z aktualnymi warunkami sprzedaży i dostawy. Nie udziela się żadnych innych gwarancji ani zapewnień. W okresie gwarancyjnym gwarancja obejmuje usunięcie wszystkich wad, które wynikają z wad materiałowych lub produkcyjnych.

Części podlegające zużyciu nie są objęte gwarancją.

Naprawa lub wymiana narzędzia nie powoduje przedłużenia okresu gwarancji. Naprawa lub wymiana może być przeprowadzona tylko przy użyciu nowych części, których funkcja odpowiada funkcji starych części. Każda wadliwa i wymieniona część jest własnością producenta.

Roszczenie gwarancyjne wygasa w szczególności, gdy:

- uszkodzenia są spowodowane niewłaściwą eksploatacją, użyciem do celów innych niż określone przez producenta lub niewłaściwą konserwacją.
- naprawy lub modyfikacje są wykonywane przez osoby nieupoważnione.
- nie użyto oryginalnych akcesoriów ani części zamiennych firmy KNIPEX.
- uszkodzone elementy nie zostały naprawione natychmiast, aby zminimalizować zakres uszkodzeń i nie naruszyć bezpieczeństwa narzędzia (obowiązek naprawy).

We wszystkich innych kwestiach należy odwoływać się do postanowień dotyczących odpowiedzialności i gwarancji zawartych w aktualnych Warunkach Sprzedaży i Dostaw.

2 Bezpieczeństwo

2.1 Zastosowanie zgodne z przeznaczeniem

Narzędzie jest przeznaczone do następujących zastosowań:

- Cięcie rur z tworzywa sztucznego o średnicy 20–50 mm (do maks. grubości ścianki 2,4 mm): cięty element musi mieć co najmniej 25 mm długości.
- Cięcie tulejek uszczelniających (do maks. grubości ścianki 3,4 mm).

Każde użycie niezgodne z przeznaczeniem oraz każda nieautoryzowana modyfikacja są uważane za niewłaściwe. Użytkownik ponosi odpowiedzialność za szkody powstałe w wyniku nieprawidłowego użytkowania.

Użytkowanie zgodne z przeznaczeniem obejmuje również przestrzeganie niniejszej instrukcji obsługi. Przed użyciem należy przeczytać ją w całości.



Ostrzeżenie!

Niebezpieczeństwo związane z ostrymi krawędziami tnącymi!

Kontakt z ostrzami jest niebezpieczny. Należy zachować ostrożność podczas pracy z narzędziami.



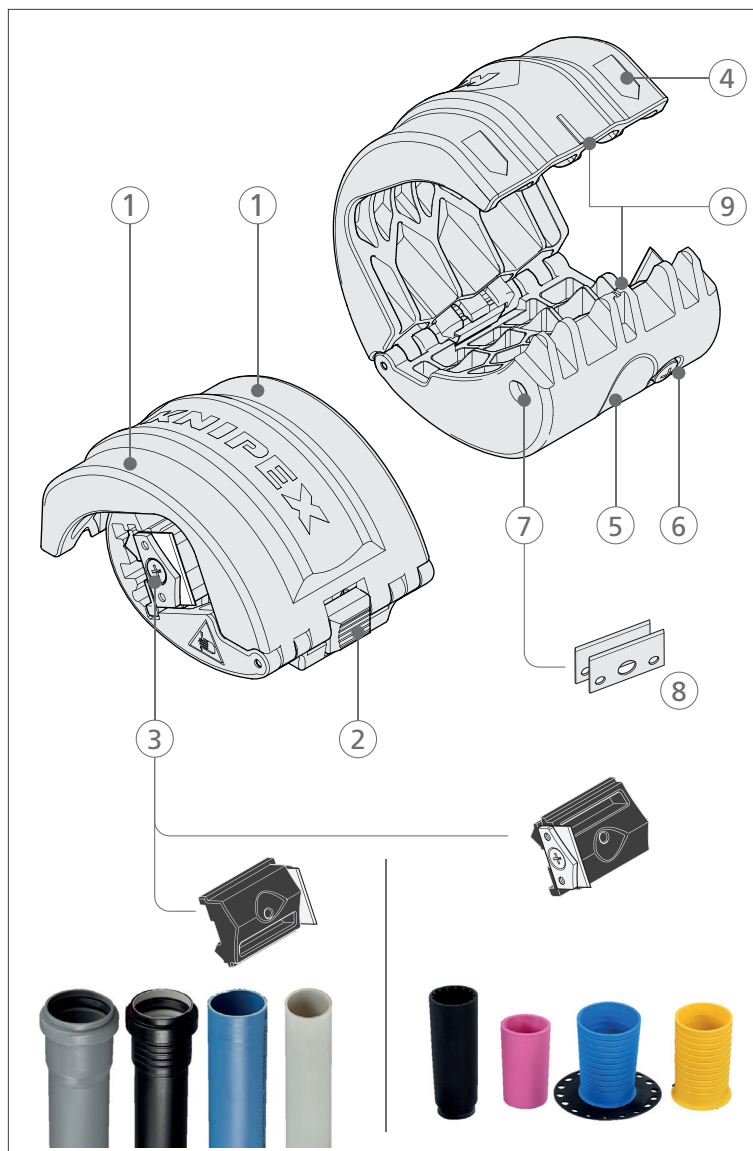
Ostrzeżenie!

Niebezpieczeństwo spowodowane ostrymi ostrzami!

Narzędzie należy transportować wyłącznie w pozycji zablokowanej. Podczas transportu ostrze musi znajdować się na środku narzędzia.

3 Budowa i funkcje

3.1 Budowa



Budowa KNIPEX BiX®

- 1 Wgłębienia na palce
- 2 Zaczep mechanizmu otwierającego
- 3 Blok ostrzy
- 4 Strzałki wskazujące kierunek obrotu
- 5 Wgłębienie na kciuk
- 6 Śruba mocująca blok ostrzy
- 7 Otwór umożliwiający wysunięcie zapasowych ostrzy
- 8 Ostrze zapasowe
- 9 Oznaczenia linii cięcia

3.2 Funkcje

Za pomocą KNIPEX BiX® można ciąć rury z tworzywa sztucznego (rury wysokociśnieniowe, wysokotemperaturowe, izolowane akustycznie, elektroinstalacyjne), a także tulejki uszczelniające (np. USH, Tece, Haas).

4 Obsługa

Dla każdego z dwóch zastosowań narzędzia przewidziane są oddzielne pozycje bloku ostrzy.

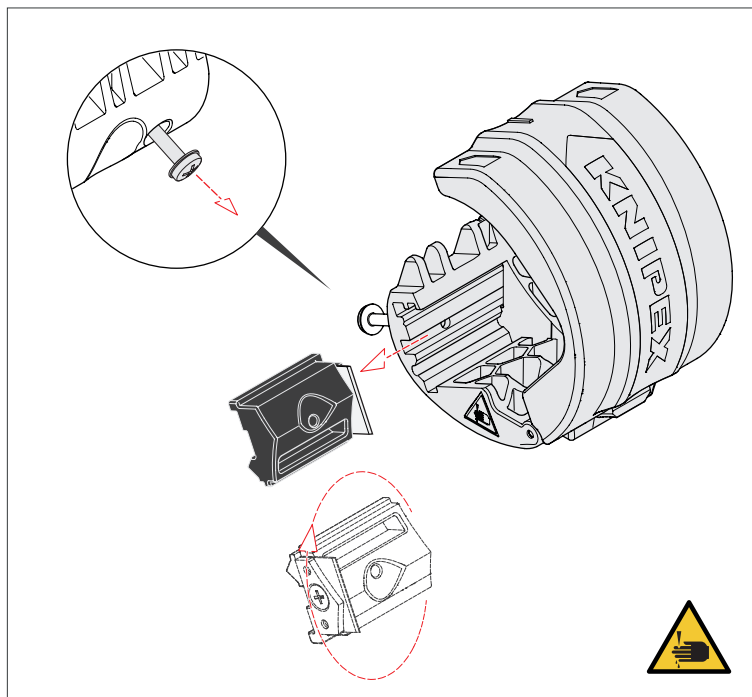
- Cięcie rur z tworzywa sztucznego: ostrze na środku narzędzia
- Cięcie tulejek uszczelniających: ostrze po zewnętrznej stronie narzędzia

4.1 Zmiana pozycji bloku ostrzy

» Poluzuj śrubę, by zamocować blok ostrzy przy zamkniętym narzędziu.

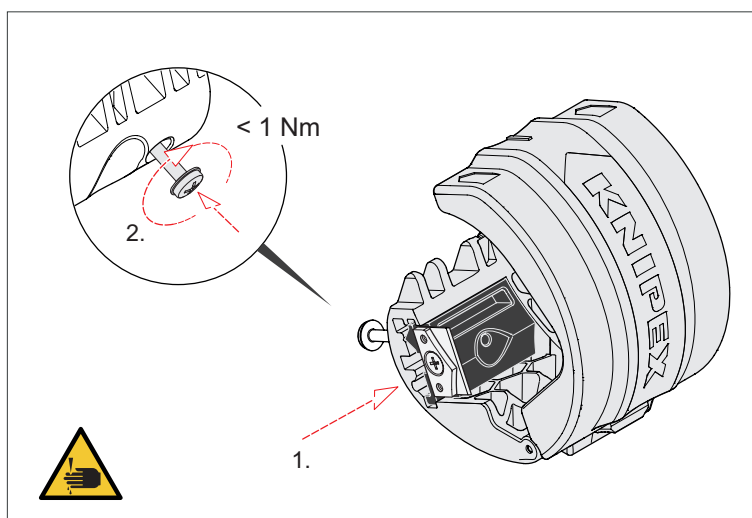
Uwaga: nie należy zbyt mocno odkręcać śruby zabezpieczającej!

» Pociągnij zaczep, by otworzyć narzędzie i wyjmij blok ostrzy.



Wymij blok ostrzy z prowadnicy

» Wciśnij blok ostrzy w prowadnicę w żądanym położeniu i dokręć śrubę z momentem obrotowym maksymalnie 1 Nm.

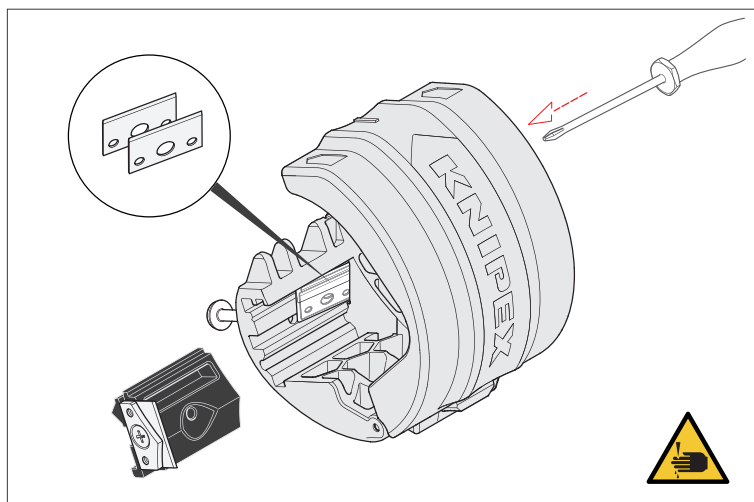


Włóż blok ostrzy w prowadnicę

4.2 Wymiana ostrza

4.2.1 Usuwanie zużytego ostrza

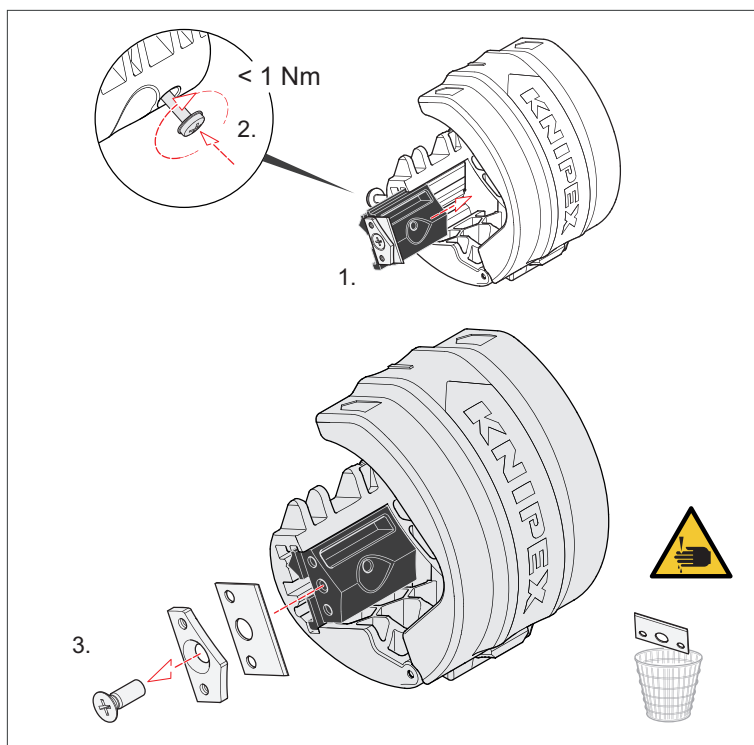
- » Wyjmij blok ostrzy, jak opisano powyżej.
- » Za pomocą wkrętaka wysuń zapasowe ostrze z narzędzia.
- » Wyjmij zapasowe ostrze i wciśnij drugie z powrotem do narzędzia.
- » Zamontuj ponownie blok ostrzy z ostrzem skierowanym na zewnątrz.
- » Zamknij narzędzie i przykręć blok ostrzy.



Wyjmij zapasowe ostrze

- » Poluzuj śrubę mocującą płytkę zabezpieczającą, wyjmij płytkę oraz zużyte ostrze.

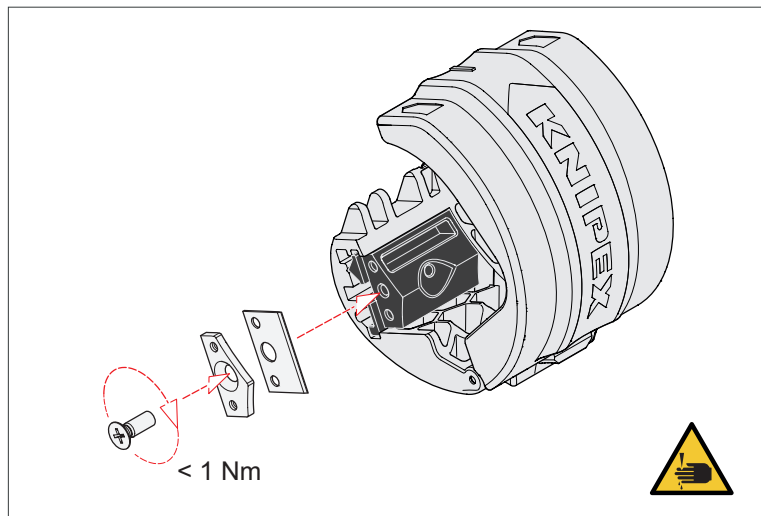
Uwaga: ostra krawędź tnąca!



Usuwanie ostrza

- » Zużyte ostrze należy utylizować zgodnie z przepisami.

4.2.2 Mocowanie nowego ostrza

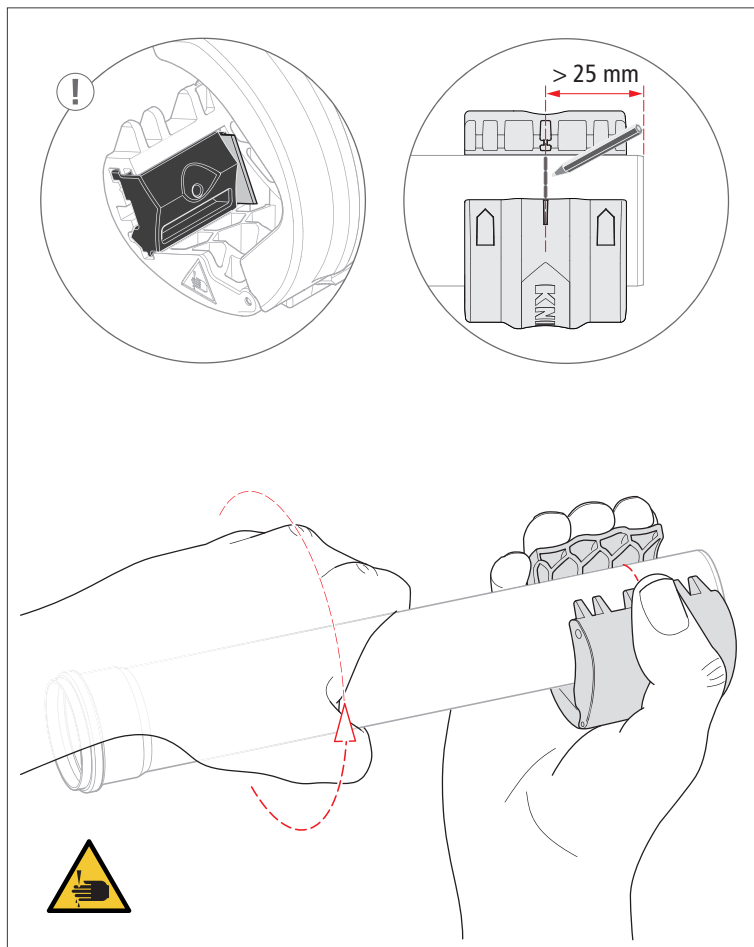


Mocowanie ostrza

- » Włóż nowe ostrze do bloku.
- » Umieść płytkę zabezpieczającą przed ostrzem i ustaw ją we właściwej pozycji, korzystając z elementów centrujących.
- » Zamocuj obie części, dokręcając śrubę.
- » Jeśli chcesz użyć narzędzia do cięcia rur z tworzywa sztucznego, zmień położenie bloku ostrzy, jak opisano powyżej.

4.3 Cięcie rur z tworzywa sztucznego

Przy cięciu rur z tworzywa sztucznego ostrze musi znajdować się pośrodku narzędzia.



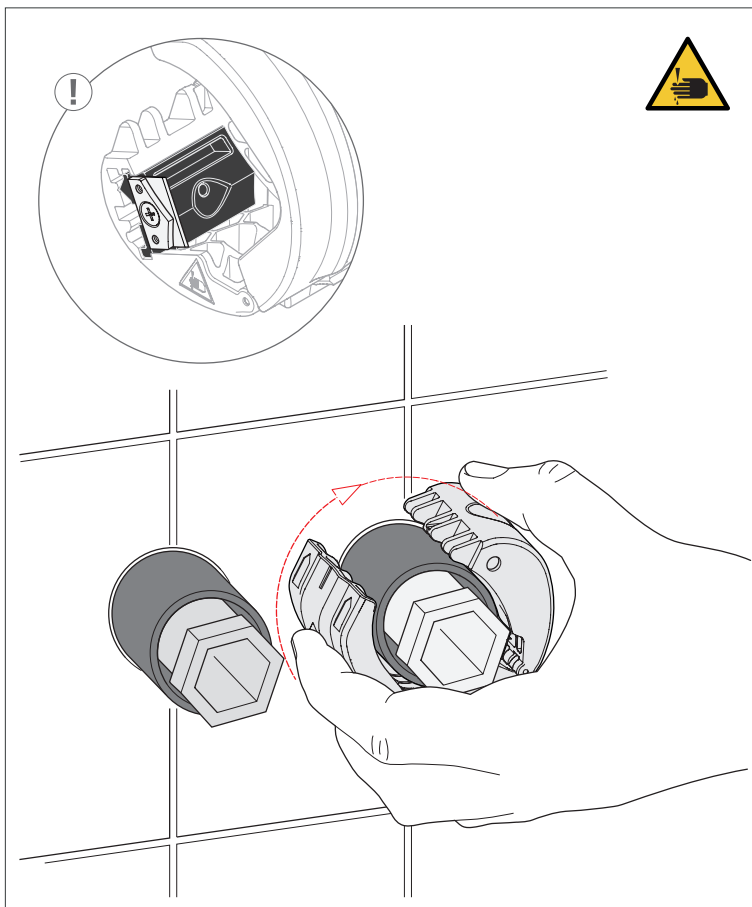
Cięcie rur z tworzywa sztucznego

- » Pociągnij zaczep, by otworzyć narzędzie.
- » Umieść narzędzie na rurze.
- » Ustal linię cięcia za pomocą oznaczeń na narzędziu. Cięty element musi mieć **co najmniej 25 mm** długości!
- » Skorzystaj z wgłębień pod palce i kciuk, by uzyskać pewność chwytu narzędzia.
- » Obróć rurę co najmniej dwa razy w kierunku oznaczonym strzałką na narzędziu.
- » **Uwaga:** pierwszy obrót służy do wykonania wstępnego nacięcia (tylko lekki nacisk na narzędzie). Każdym kolejnym obrotem wykonywane jest właściwe cięcie.

Odcięty element pozostaje w narzędziu i nie spada.

4.4 Cięcie tulejek uszczelniających

Przy cięciu tulejek uszczelniających ostrze musi znajdować się po zewnętrznej stronie narzędzia.



Cięcie tulejek uszczelniających

- » Pociągnij zaczep, by otworzyć narzędzie.
- » Umieść narzędzie na tulejce i lekko naciśnij bezpośrednio na ściankę (płytkę).
- » Obróć narzędzie co najmniej dwa razy w kierunku oznaczonym strzałką.

5 Konserwacja

Przed każdym użyciem wyczyść ściereczką powierzchnie prowadnicy i styku ostrza narzędzia.

6 Dane techniczne

6.1 Dane techniczne

Dane techniczne	Jednostka	
Nr katalogowy obcinaka do rur	–	90 22 10 BK
Nr katalogowy zapasowych ostrzy	–	90 22 10 E01
Długość	mm	70
Szerokość	mm	40
Wysokość	mm	50
Waga	g	68
Właściwości	–	z zapadką

7 Utylizacja

Upewnij się, że zdemontowane części narzędzia są poddawane recyklingowi zgodnie z przepisami.



KNIPEX-Werk
C. Gustav Putsch KG

42337 Wuppertal

Tel.: +49 202 – 47 94-0
Fax: +49 202 – 47 74 94

info@knipex.com
www.knipex.com